

ENCUESTA DE OCUPACIÓN HOTELERA (EOH)

Río Grande - Junio 2019

Año 8 - Volumen 6 - Número 81



**Municipio
de Río Grande**

Dirección de Turismo

Rosales 350, (V9420CMH) Río Grande, Argentina

turismo@riogrande.gob.ar

<http://ww2.riogrande.gob.ar/municipio/dependencias/direccion-de-turismo/>

Observatorio Estadístico

Rosales 246, (V9420CMF) Río Grande, Argentina

observatorio.estadistico@riogrande.gob.ar

<https://riogrande.gob.ar/modernizacion/observatorio-estadistico/>



Instituto Fuegoño de Turismo

Maipú 505

(V9410BJK) Ushuaia, Argentina

estadistica@tierradelfuego.org.ar

<http://www.tierradelfuego.org.ar>

EOH - RIO GRANDE -



Instituto Provincial de Análisis e Investigación Estadística y Censos

San Martín 780

(V9410BFU) Ushuaia, Argentina

dgevc@tierradelfuego.gov.ar

<http://estadisticas.tierradelfuego.gov.ar/>

ENCUESTA DE OCUPACIÓN HOTELERA (EOH)

Río Grande - Junio 2019

Tabla de contenido

Introducción.....	1
Anticipo mensual de junio 2019.....	2
1. Indicadores de la oferta hotelera y parahotelera.....	2
2. Indicadores de la demanda hotelera y parahotelera.....	3
ANEXO: Principales indicadores de la oferta y la demanda en establecimientos hoteleros y parahoteleros de la ciudad de Río Grande y variación interanual (en %). Junio/2019.....	9

Introducción

La Encuesta de Ocupación Hotelera (EOH) es un relevamiento realizado a nivel nacional en forma continua desde el 2004, bajo la coordinación del Ministerio de Turismo de Nación (MINTUR) y el Instituto Nacional de Estadísticas y Censos (INDEC), que tiene como objetivo medir el impacto del turismo internacional e interno sobre la actividad de los establecimientos de los sectores, hotelero y parahotelero, de la Argentina. Con periodicidad mensual, mide desde la perspectiva de la demanda, entre otras variables, la cantidad de pernóctes e ingresos, de los viajeros residentes y no residentes, la estadía promedio por viajero y la tasa de ocupación en plazas y habitaciones, como así también el nivel de empleo del sector. Además, permite distinguir la información de acuerdo al origen de los viajeros (provincia o país de residencia). Por otro lado, desde el punto de vista de la oferta releva la cantidad de establecimientos, habitaciones y plazas disponibles.

En la ciudad de Río Grande este operativo se comenzó a instrumentar a partir de octubre de 2012 a través del Instituto Provincial de Análisis e Investigación Estadística y Censos (IPIEC) -responsable de la coordinación del operativo-, del Instituto Fuegoño de Turismo (INFUETUR), de la Dirección de Turismo y el Observatorio Estadístico del Municipio de Río Grande, aplicando un diseño censal, es decir se indaga la totalidad de los establecimientos que componen la oferta.

En esta oportunidad se exponen los principales datos, para los establecimientos hoteleros y parahoteleros de la ciudad de Río Grande del mes de junio 2019.

Anticipo mensual de junio 2019

1. Indicadores de la oferta hotelera y parahotelera

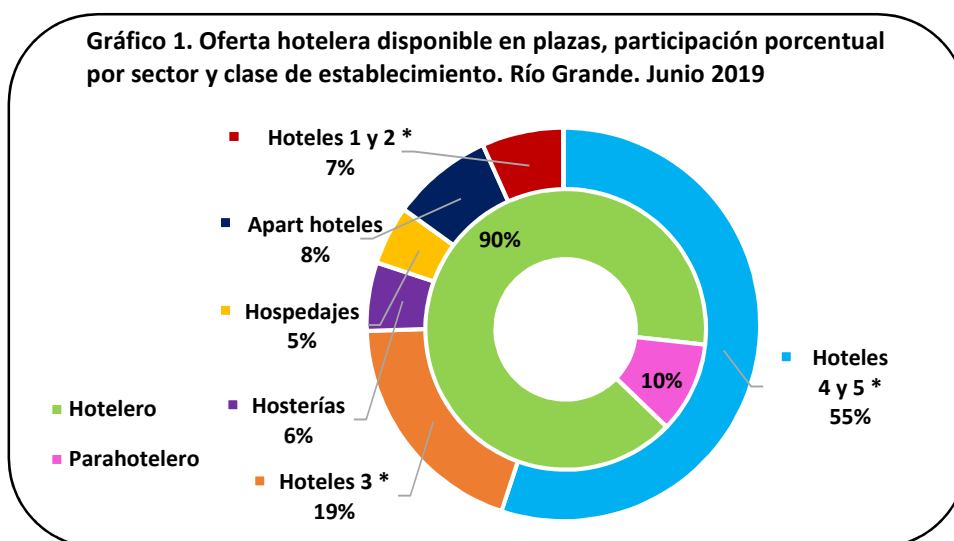
En el mes de junio 2019 la ciudad de Río Grande contó con 12 establecimientos, idéntica cantidad que en mayo 2018, 9 de los cuales fueron hoteleros (aquellos categorizados como hoteles 1 a 5 estrellas y apart-hoteles) y 3 parahoteleros (hosterías y cabañas en todas sus categorías, albergues turísticos, hospedajes y bed & breakfast).

En relación con la disponibilidad, la de habitaciones y unidades alcanzó una cantidad de 9.870 y la de plazas 22.320.

Cuadro 1. Cantidad de habitaciones y/o unidades y plazas disponibles por tipo de establecimiento. Río Grande. Junio 2019

Categoría	Habitaciones Disponibles	Plazas Disponibles
Total	9.870	22.320
Hotelero	8.670	19.980
Hotel 4 y 5 estrellas	5.790	12.300
Hotel 3 estrellas	1.770	4.320
Apart hotel	480	1.860
Hotel 1 y 2 estrellas	630	1.500
Parahotelero	1.200	2.340
Hospedajes	540	1.080
Hosterías	660	1.260
Albergues turísticos	-	-

El Gráfico 1 representa la oferta disponible en plazas del sector hotelero y parahotelero en el mercado local. En este sentido, el 90% del total de las plazas disponibles en Río Grande es aportado por el sector hotelero, con una mayor cuota de participación de los establecimientos “hoteles de 4 y 5 estrellas” (55% del total de plazas).



El siguiente cuadro presenta el uso de la oferta disponible de habitaciones y plazas expresadas en el párrafo anterior.

El número de habitaciones ocupadas durante el mes de junio 2019 sumó 3.112, con una reducción interanual de 18.0%. La tasa de ocupación de habitaciones (TOH) fue de 31,5%, manifestando una caída de 6,9 puntos porcentuales (en adelante p.p.) en comparación con igual mes del año anterior.

Las plazas ocupadas totalizaron 4.214, dando como resultado una tasa de ocupación de plazas (TOP) de 18,9%, la más baja desde que se inició la serie en octubre 2012, presentando una caída de 4,7 p.p. frente al mismo período del año anterior.

Cuadro 2. Cantidad de habitaciones y/o unidades y plazas disponibles, ocupadas y tasa de ocupación por sector. Río Grande. Junio 2019

Categoría	Habitaciones			Plazas		
	Disponibles	Ocupadas	TOH(1)	Disponibles	Ocupadas	TOP(2)
TOTAL	9.870	3.112	31,5	22.320	4.214	18,9
Hotelero	8.670	2.680	30,9	19.980	3.717	18,6
Parahotelero	1.200	432	36,0	2.340	497	21,2

(1)Tasa de ocupación de habitaciones: $TOH = (\text{Habitaciones o unidades ocupadas} / \text{Habitaciones o unidades disponibles}) * 100$

(2)Tasa de ocupación de plazas: $TOP = (\text{Plazas ocupadas} / \text{Plazas disponibles}) * 100$

2. Indicadores de la demanda hotelera y parahotelera

Las pernoctaciones de turistas residentes y no residentes en establecimientos hoteleros y parahoteleros de la ciudad durante el mes de junio 2019 totalizaron 4.214 noches, lo que significó un desplome interanual de 19,8%.

El 90,2% de las pernoctaciones correspondieron a turistas residentes.

Por otro lado, y siguiendo el análisis por condición de residencia, cayeron en el cotejo interanual los pernoctes de los viajeros residentes 22,3%, en tanto los no residentes mostraron una leve recuperación de 2,4%.

Asimismo, si realizamos el análisis por sector, la cantidad de pernoctaciones del hotelero disminuyó 24,6% en comparación a igual mes del año anterior, no así el parahotelero que se expandió 52,9%.

Como se puede observar en el cuadro 3 cerca del 89% de las plazas ocupadas se registró en el sector hotelero.

Cuadro 3. Pernoctaciones, viajeros y estadía media por condición de residencia y sector. Río Grande. Junio 2019

	Total	Sector Hotelero	Sector Parahotelero
Pernoctaciones(1)	4.214	3.717	497
Residentes	3.800	3.344	456
No Residentes	303	262	41
Sin declarar	111	111	-
Viajeros	2.751	2.428	323
Residentes	2.551	2.258	293
No residentes	137	107	30
Sin declarar	63	63	-
Estadía media(2) en días	1,53	1,53	1,54
Residentes	1,49	1,48	1,56
No residentes	2,21	2,45	1,37

(1) El número de pernoctaciones es equivalente al número de plazas ocupadas.

(2) Se entiende por estadía promedio a la duración promedio en días en que se alojaron los viajeros: plazas ocupadas / viajeros

En cuanto al ingreso de viajeros en los establecimientos de la ciudad se registró un total de 2.751 llegadas, con una caída, frente al mismo período 2018, de 10,5%.

Por su parte, si analizamos la variación interanual del ingreso de viajeros por condición de residencia, la misma cerró con una pérdida de 13,9% en el caso de viajeros residentes, mientras que la de los viajeros no residentes aumentó su participación un 52,5%.

La estadía media para el mes de junio 2019 fue de 1,53 noches, observándose los más altos promedios de permanencia en el sector hotelero con 1,53 noches.

El cuadro 4 muestra para el mes analizado una matriz de doble entrada que permite visualizar la distribución regional de las pernoctaciones, la cantidad de ingresos de viajeros y la estadía media según condición de residencia.

Del análisis de las pernoctaciones del mes de referencia según región de origen se desprende que los viajeros residentes sumaron la mayor cuota de participación con el 90,2% de los pernoctes del mes. Con un 34,6% de las mismas realizadas por personas procedentes de la Ciudad Autónoma de Buenos Aires, seguidas de aquellas provenientes de la provincia de Buenos Aires, que alcanzaron una cuota de participación sobre el total de 17,6%. Asimismo, siguiendo el estudio de los viajeros residentes, la participación del turismo interno ocupó el segundo lugar en el ranking, con 23,1% de los pernoctes totales.

Por su parte, la cuota de pernoctes de viajeros internacionales (no residentes) fue de 7,2% de los cuales los provenientes de Chile lideraron con una participación de 1,9% sobre el total de las plazas ocupadas, mientras que España y China lo secundaron con el 1,4% y el 1,3% respectivamente.

Cabe mencionar que el 2,6% de las pernoctaciones corresponden a viajeros que no declararon su lugar de residencia.

Cuadro 4. Distribución regional de las pernoctaciones, ingreso de viajeros hospedados y estadía media según condición de residencia. Río Grande. Junio 2019

	Pernoctaciones(1)	Cuota de participación	Ingreso de viajeros	Cuota de participación	Estadía media
Total	4.214	100,00	2.751	100,00	1,53
Total sin declarar	111	2,63	63	2,29	1,76
Total Residentes	3.800	90,18	2.551	92,73	1,49
Tierra del Fuego	974	23,11	733	26,64	1,33
CABA	1.457	34,58	1.133	41,19	1,29
Buenos Aires Provincia(2)	743	17,63	362	13,16	2,05
Resto de la Patagonia	290	6,88	164	5,96	1,77
Cuyo	100	2,37	17	0,62	5,88
Norte	47	1,12	14	0,51	3,36
Centro	114	2,71	77	2,80	1,48
Litoral	75	1,78	51	1,85	1,47
Total No Residentes	303	7,19	137	4,98	2,21
Chile	82	1,95	64	2,33	1,28
Brasil	50	1,19	28	1,02	1,79
Resto América Latina	7	0,17	6	0,22	1,17
Canadá	-	-	-	-	-
EEUU	9	0,21	7	0,25	1,29
Alemania	8	0,19	5	0,18	1,60
España	60	1,42	6	0,22	10,00
Italia	4	0,09	4	0,15	1,00
Francia	4	0,09	3	0,11	1,33
Resto de Europa	9	0,21	5	0,18	1,80
China	55	1,31	5	0,18	11,00
Rep. Corea	11	0,26	1	0,04	11,00
Japón	2	0,05	1	0,04	2,00
Resto Asia	-	-	-	-	-
Resto del mundo	2	0,05	2	0,07	1,00

(1) Pernoctaciones es igual a plazas ocupadas.

(2) Incluye partidos del Gran Buenos Aires y resto de la provincia.

Si bien el Ministerio de Turismo define seis regiones en su Plan Federal Estratégico de Turismo Sustentable (PFETS); en la EOH la Ciudad Autónoma de Buenos Aires se trata como una región independiente. Así, cada región comprende:

Región de Buenos Aires: Provincia de Buenos Aires.

Región Ciudad de Buenos Aires: Ciudad Autónoma de Buenos Aires.

Región Centro: Provincia de Córdoba.

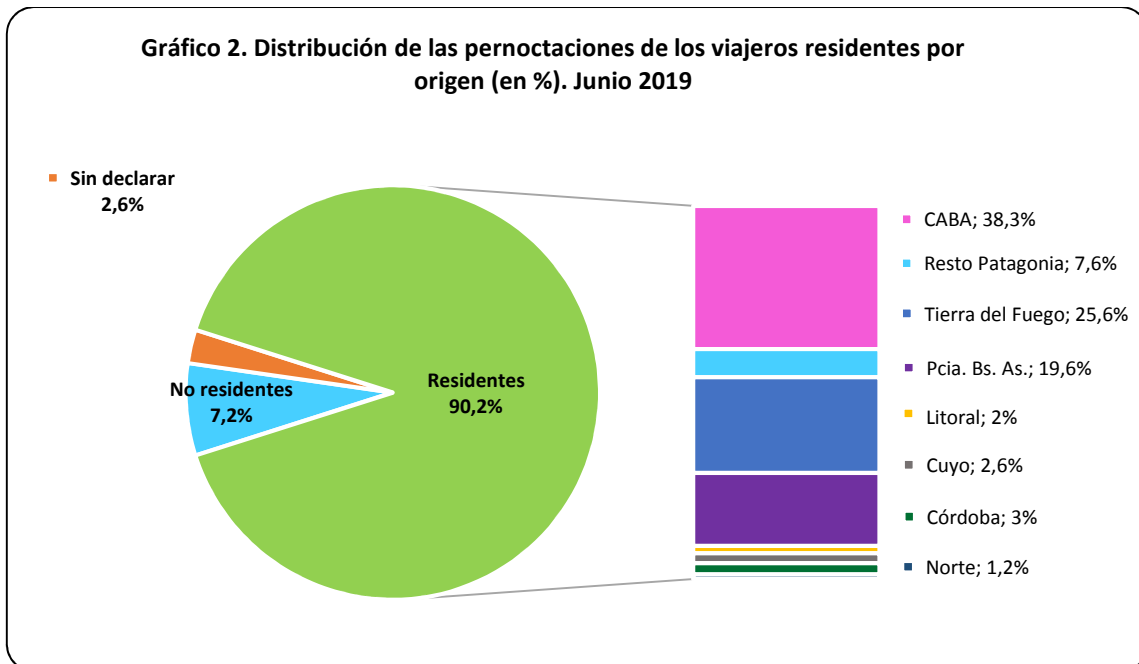
Región Cuyo: Provincias de Mendoza, San Juan, La Rioja y San Luis.

Región Litoral: Provincias de Entre Ríos, Corrientes, Misiones, Santa Fe, Chaco y Formosa.

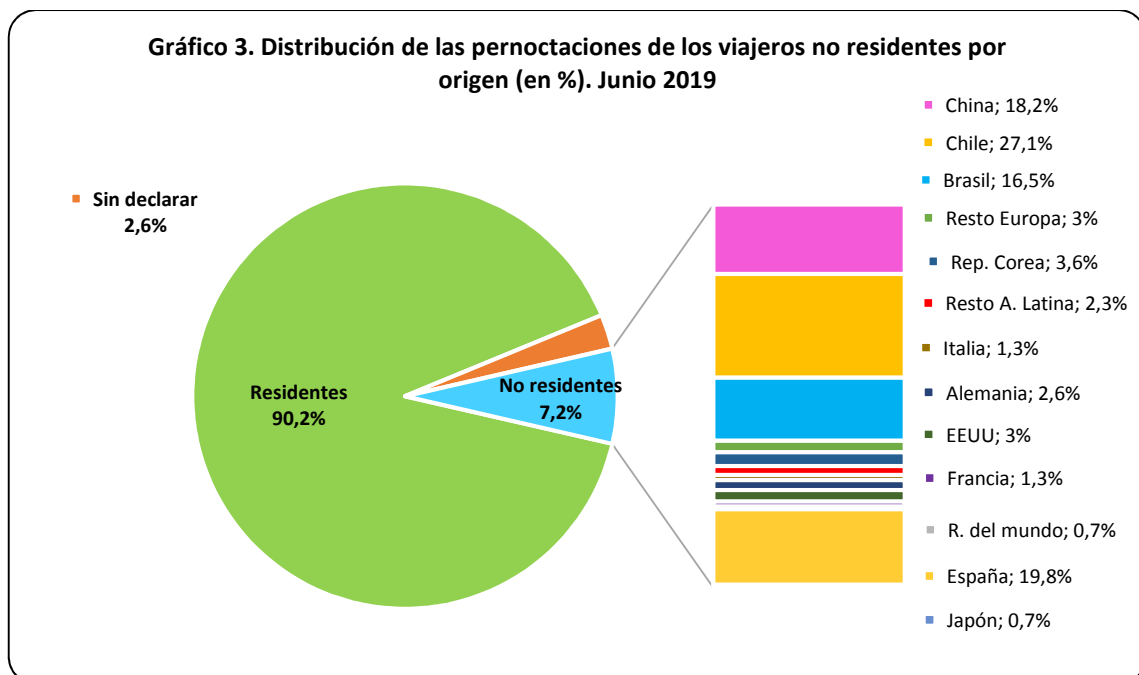
Región Norte: Provincias de Catamarca, Tucumán, Santiago del Estero, Salta y Jujuy.

Región Patagonia: Provincias de La Pampa, Neuquén, Río Negro, Chubut, Santa Cruz y Tierra del Fuego.

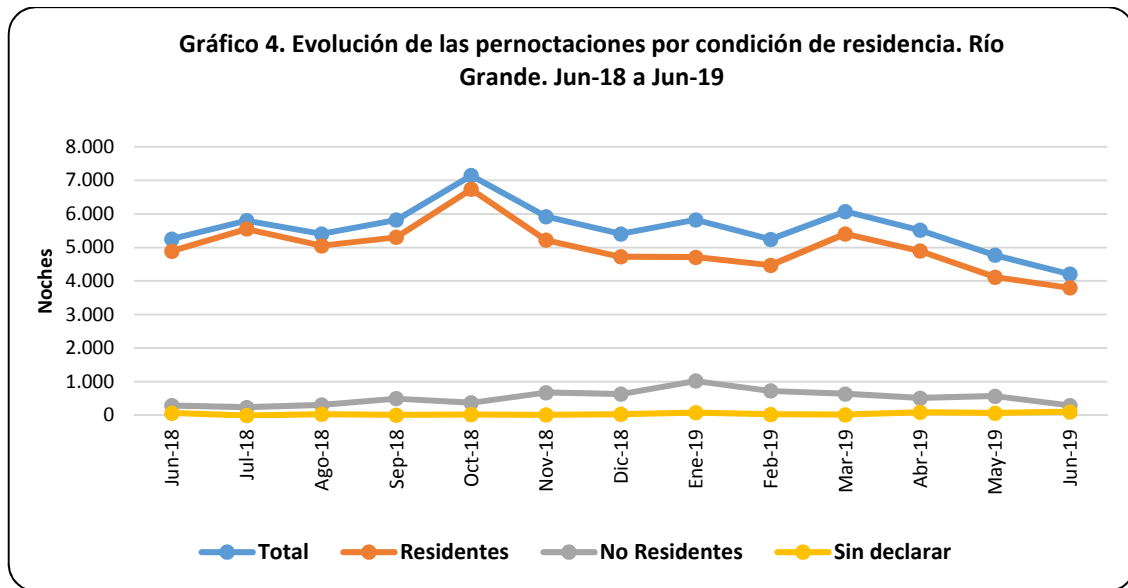
El gráfico 2 muestra las regiones donde los viajeros nacionales residen habitualmente.



En tanto el gráfico 3 muestra las regiones donde los viajeros internacionales hacen lo propio.

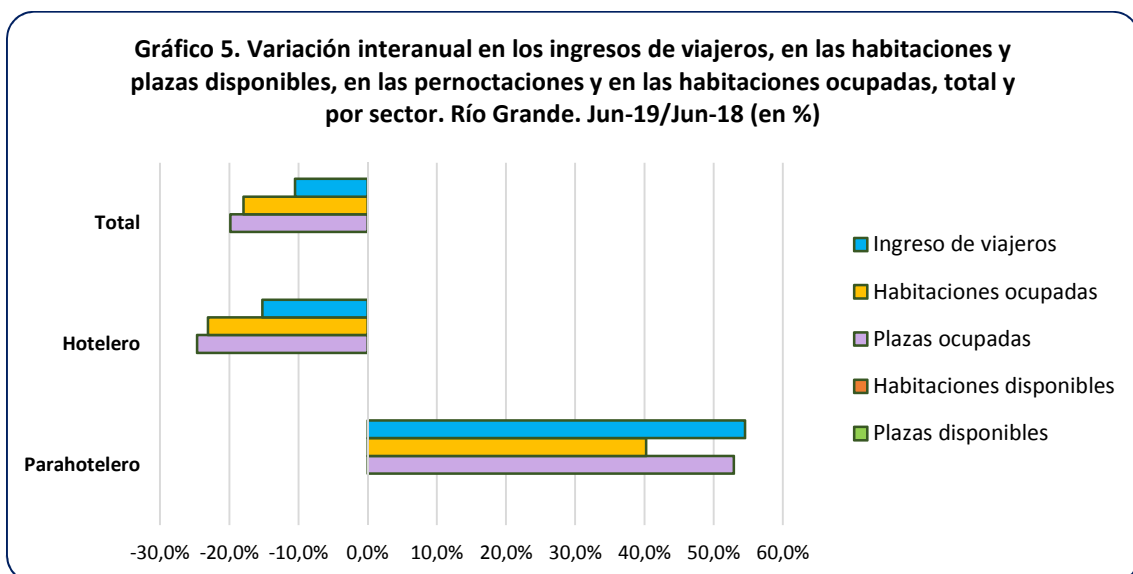


Por otro lado, el gráfico 4 presenta la evolución de las pernoctaciones por condición de residencia.



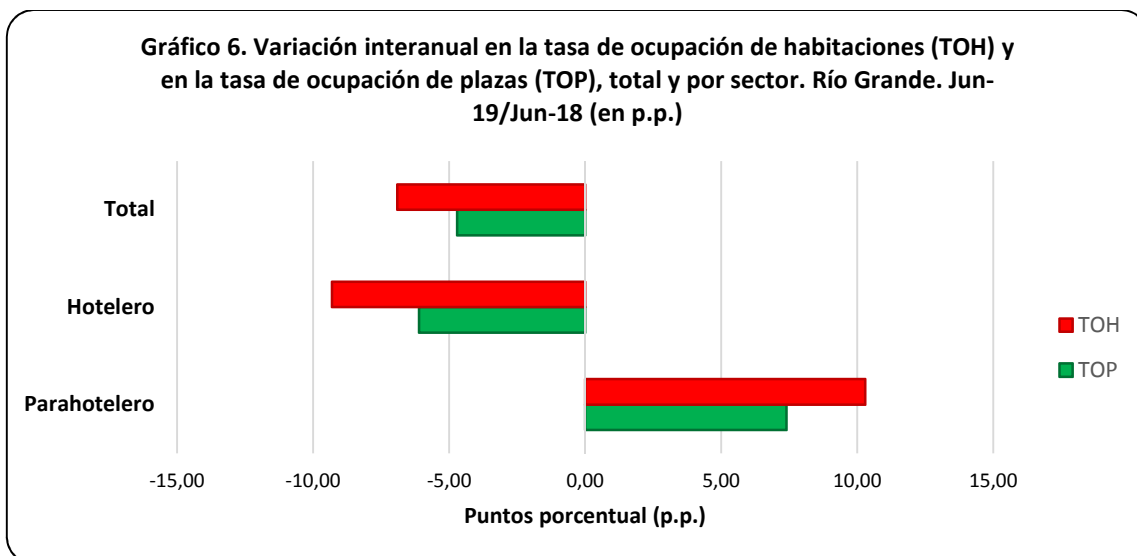
Los gráficos 5 y 6 reflejan la variación frente a igual período del año anterior de los principales indicadores.

En el gráfico 5 se pueden apreciar las variaciones interanuales de los distintos indicadores de la oferta y la demanda. Desde el lado de la oferta, se aprecia que no se registraron variaciones, respecto de junio 2018, en la disponibilidad de plazas y habitaciones en ninguno de los sectores. En relación con la demanda, el sector hotelero mostró saldos negativos en el cotejo interanual de los tres indicadores representados en el gráfico, por el contrario se aprecia una expansión de los mismos en el parahotelero.



Siguiendo con el análisis de la demanda y analizando la variación interanual de las tasas de ocupación mostradas en el gráfico 6, encontramos que en el sector hotelero se produjo una retracción de ambas tasas,

la de plazas (TOP) cayó 6,1 p.p. y la de habitaciones (TOH) 9,3 p.p. En tanto en el parahotelero ambas ganaron terreno, la TOP avanzó 7,4 p.p., en tanto la TOH ganó 10,3 p.p.



Como sinopsis del mes se observó que se mantuvo la oferta de plazas y habitaciones disponibles respecto a igual mes del año anterior.

Por otro lado, en el mes de junio 2019 se registró una caída de 18,0% en el total de habitaciones ocupadas, las pernoctaciones totales del período retrocedieron 19,8% y el ingreso de viajeros arrojó un saldo negativo de 10,5%.

La tasa de ocupación de habitaciones (TOH) se situó en 31,5%, anotando una retracción interanual de 6,9 p.p. en tanto la tasa de ocupación de plazas (TOP), se ubicó en 18,9%; 4,7 p.p. menos que igual período del año 2018.

La estadía media para junio 2019 fue de 1,53 días, resultando inferior en 0,18 días al valor registrado el mismo mes del año anterior.

Como comentario final, en junio 2019 la demanda turística volvió a mostrar cifras rojas, alcanzando la peor marca desde que se dio inicio la serie en octubre 2012. Tendencia que se viene vislumbrando desde finales de 2018 y que lleva acumulada 8 meses de retroceso interanual ininterrumpido.

**Descargar
Informes
Anteriores, Series
Históricas,
Metodología, etc.**



ANEXO: Principales indicadores de la oferta y la demanda en establecimientos hoteleros y parahoteleros de la ciudad de Río Grande y variación interanual (en %). Junio/2019

Oferta y demanda hotelera. Indicadores por mes y tipo de establecimiento. Río Grande. Períodos Ene/19 a Jun/19 y Jun/18

Indicadores	2019						2018	Var. i.a.
	Ene.	Feb.	Mar.	Abr.	May.	Jun.	Jun.	Junio 2019-2018
Establecimientos (1)								
Total	12	12	12	12	12	12	12	-
Hoteleros	9	9	9	9	9	9	9	-
Hotel 4 y 5 estrellas	2	2	2	2	2	2	2	-
Hotel 3 estrellas	3	3	3	3	3	3	3	-
Apart hotel y H. Boutique	2	2	2	2	2	2	2	-
Hotel 1 y 2 estrellas	2	2	2	2	2	2	2	-
Parahoteleros	3	3	3	3	3	3	3	-
Hospedajes	2	2	2	2	2	2	2	-
Hosterías	1	1	1	1	1	1	1	-
Albergues turísticos	-	-	-	-	-	-	-	-
Habitaciones o unidades disponibles (2)								
Total	10.178	9.212	10.199	9.870	10.199	9.870	9.870	-
Hoteleros	8.938	8.092	8.959	8.670	8.959	8.670	8.670	-
Hotel 4 y 5 estrellas	5.983	5.404	5.983	5.790	5.983	5.790	5.790	-
Hotel 3 estrellas	1.808	1.652	1.829	1.770	1.829	1.770	1.770	-
Apart hotel	496	448	496	480	496	480	480	-
Hotel 1 y 2 estrellas	651	588	651	630	651	630	630	-
Parahoteleros	1.240	1.120	1.240	1.200	1.240	1.200	1.200	-
Hospedajes	558	504	558	540	558	540	540	-
Hosterías	682	616	682	660	682	660	660	-
Albergues turísticos	-	-	-	-	-	-	-	-
Habitaciones o unidades ocupadas (3)								
Total	3.758	3.529	4.064	3.481	3.595	3.112	3.793	-18,0%
Hoteleros	3.331	3.133	3.593	3.048	3.099	2.680	3.485	-23,1%
Parahoteleros	427	396	471	433	496	432	308	40,3%
Plazas disponibles (4)								
Total	23.020	20.832	23.064	22.320	23.064	22.320	22.320	-
Hoteleros	20.602	18.648	20.646	19.980	20.646	19.980	19.980	-
Hotel 4 y 5 estrellas	12.710	11.480	12.710	12.300	12.710	12.300	12.300	-
Hotel 3 estrellas	4.420	4.032	4.464	4.320	4.464	4.320	4.320	-
Apart hotel	1.922	1.736	1.922	1.860	1.922	1.860	1.860	-
Hotel 1 y 2 estrellas	1.550	1.400	1.550	1.500	1.550	1.500	1.500	-
Parahoteleros	2.418	2.184	2.418	2.340	2.418	2.340	2.340	-
Hospedajes	1.116	1.008	1.116	1.080	1.116	1.080	1.080	-
Hosterías	1.302	1.176	1.302	1.260	1.302	1.260	1.260	-
Albergues turísticos	-	-	-	-	-	-	-	-
Plazas ocupadas (5)								
Total	5.826	5.243	6.075	5.515	4.772	4.214	5.257	-19,8%
Por Sector								
Hoteleros	5.329	4.758	5.505	5.012	4.200	3.717	4.932	-24,6%
Parahoteleros	497	485	570	503	572	497	325	52,9%
Por Residencia								
Residentes	4.710	4.473	5.407	4.897	4.123	3.800	4.891	-22,3%
No residentes	1.031	734	643	520	575	303	296	2,4%
Sin declarar	85	36	25	98	74	111	70	58,6%

Tasa de ocupación de las habitaciones o unidades (TOH) (6)								
Total	36,9	38,3	39,8	35,3	35,2	31,5	38,4	-6,9 p.p.
Hoteleros	37,3	38,7	40,1	35,2	34,6	30,9	40,2	-9,3 p.p.
Parahoteleros	34,4	35,4	38,0	36,1	40,0	36,0	25,7	10,3 p.p.
Tasa de ocupación de plazas (TOP) (7)								
Total	25,3	25,2	26,3	24,7	20,7	18,9	23,6	-4,7 p.p.
Hoteleros	25,9	25,5	26,7	25,1	20,3	18,6	24,7	-6,1 p.p.
Parahoteleros	20,6	22,2	23,6	21,5	23,7	21,2	13,9	7,4 p.p.
Viajeros (8)								
Total	4.190	3.887	4.057	3.359	3.069	2.751	3.073	-10,5%
Por sector								
Hoteleros	3.863	3.549	3.672	3.012	2.695	2.428	2.864	-15,2%
Parahoteleros	327	338	385	347	374	323	209	54,5%
Por residencia								
Residentes	3.320	3.257	3.620	3.056	2.775	2.551	2.962	-13,9%
No residentes	827	608	421	254	251	137	90	52,2%
Sin declarar	43	22	16	49	43	63	21	200,0%
Duración de la estadía promedio de los viajeros en días (9)								
Total	1,39	1,35	1,50	1,64	1,55	1,53	1,71	-0,18 días
Hoteleros	1,38	1,34	1,50	1,66	1,56	1,53	1,72	-0,19 días
Parahoteleros	1,52	1,43	1,48	1,45	1,53	1,54	1,56	-0,02 días

(1) Se entiende por **establecimiento** aquel que se encuentra bajo una administración de tipo comercial, que brinda alojamiento y que dispone de ciertos servicios como arreglo de camas y limpieza de sanitarios. Estos establecimientos están agrupados en clases y categorías, en función de su infraestructura edilicia y a los servicios prestados al público. El sector **hotelero** comprende: hoteles 1, 2, 3, 4 y 5 estrellas y apart-hoteles y el **parahotelero** incluye: hoteles sindicales, albergues, cabañas, bungalows, hospedajes, bed&breakfast, hosterías, residenciales, etc.

(2) Se considera **habitación** a todo cuarto o espacio amoblado ofrecido por un hotel, hostería, hospedaje o residencial, por un cierto precio por noche. Se consideran **unidades** los departamentos, cabañas o bungalows equipados que un establecimiento ofrece, otorgándole además algunos de los servicios de hotelería. Las **habitaciones y unidades disponibles** se obtienen multiplicando la cantidad de habitaciones y unidades disponibles de cada establecimiento hotelero por la cantidad de días que se encontró abierto el mismo, en el período analizado.

(3) **Habitaciones o unidades ocupadas**, se refiere al total de habitaciones y/o unidades que hayan sido alquiladas/ventas en el período de referencia. Resulta de multiplicar el total de habitaciones ocupadas por la cantidad de noches en que fueron ocupadas las mismas.

(4) **Las plazas disponibles** son el número total de camas fijas y supletorias que disponen los establecimientos. Una cama matrimonial se contabiliza como 2 plazas. Se obtienen multiplicando la cantidad de plazas disponibles de cada establecimiento por la cantidad de días que se encontró abierto el mismo, en el período analizado.

(5) **Las plazas ocupadas o pernoctes** se refiere al total de noches que cada viajero permaneció en una habitación. Se obtiene de multiplicar la cantidad de viajeros por la cantidad de noches que cada uno se haya alojado en el establecimiento.

(6) **La tasa de ocupación de habitaciones (TOH)**, es la relación, expresada como porcentaje, existente entre el número de noches en que permanecieron ocupadas las habitaciones/unidades y el número de noches en que quedaron disponibles, en el período de referencia. $TOH = \text{Habitaciones o unidades ocupadas} / \text{Habitaciones o unidades disponibles} * 100$

(7) **La tasa de ocupación de plazas (TOP)**, es la relación, expresada como porcentaje, existente entre el número de noches en que permanecieron ocupadas las plazas y el número de noches en que quedaron disponibles, en el período de referencia. $TOP = \text{Plazas ocupadas} / \text{Plazas disponibles} * 100$

(8) Se considera **viajero** a toda persona que se ha trasladado de su lugar de residencia habitual por razones de diversa índole, tales como el ocio, los negocios, la visita a familiares o amigos, etc.; que realiza una o más pernoctaciones seguidas en el mismo establecimiento hotelero o parahotelero y que abona por tal servicio. Un bebé que se aloja sin cargo no se considera viajero porque no ocupa una plaza.

(9) Se entiende por **estadía promedio** a la duración promedio en días en que se alojaron los viajeros: plazas ocupadas / viajeros.