

ENCUESTA DE OCUPACIÓN HOTELERA (EOH)

Río Grande - Enero 2019

Año 8 - Volumen 1 - Número 76



**Municipio
de Río Grande**

Dirección de Turismo

Rosales 350, (V9420CMH) Río Grande, Argentina

turismo@riogrande.gob.ar

<http://ww2.riogrande.gob.ar/municipio/dependencias/direccion-de-turismo/>

Observatorio Estadístico

Rosales 246, (V9420CMF) Río Grande, Argentina

estadistica@riogrande.gob.ar

<https://riogrande.gob.ar/modernizacion>



Instituto Fuegoino de Turismo

Maipú 505

(V9410BJK) Ushuaia, Argentina

estadistica@tierradelfuego.org.ar

<http://www.tierradelfuego.org.ar>



Instituto Provincial de Análisis e Investigación Estadística y Censos

San Martín 780

(V9410BFU) Ushuaia, Argentina

dgevc@tierradelfuego.gov.ar

<http://estadisticas.tierradelfuego.gov.ar/>

ENCUESTA DE OCUPACIÓN HOTELERA (EOH)

Río Grande – Enero 2019

Tabla de contenido

Introducción.....	1
Anticipo mensual de Enero 2019.....	2
1. Indicadores de la oferta hotelera y parahotelera.....	2
2. Indicadores de la demanda hotelera y parahotelera.....	3
ANEXO: Principales indicadores de la oferta y la demanda en establecimientos hoteleros y parahoteleros de la ciudad de Río Grande y variación interanual (en %). Enero/2019	9

Introducción

La Encuesta de Ocupación Hotelera (EOH) es un relevamiento realizado a nivel nacional en forma continua desde el 2004, bajo la coordinación del Ministerio de Turismo de Nación (MINTUR) y el Instituto Nacional de Estadísticas y Censos (INDEC), que tiene como objetivo medir el impacto del turismo internacional e interno sobre la actividad de los establecimientos de los sectores, hotelero y parahotelero, de la Argentina. Con periodicidad mensual, mide desde la perspectiva de la demanda, entre otras variables, la cantidad de pernoctes e ingresos, de los viajeros residentes y no residentes, la estadía promedio por viajero y la tasa de ocupación en plazas y habitaciones, como así también el nivel de empleo del sector. Además, permite distinguir la información de acuerdo al origen de los viajeros (provincia o país de residencia). Por otro lado, desde el punto de vista de la oferta releva la cantidad de establecimientos, habitaciones y plazas disponibles.

En la ciudad de Río Grande este operativo se comenzó a instrumentar a partir de octubre de 2012 a través del Instituto Provincial de Análisis e Investigación Estadística y Censos (IPIEC) -responsable de la coordinación del operativo-, del Instituto Fuegoño de Turismo (INFUETUR), de la Dirección de Turismo y el Observatorio Estadístico del Municipio de Río Grande, aplicando un diseño censal, es decir se indaga la totalidad de los establecimientos que componen la oferta.

En esta oportunidad se exponen los principales datos, para los establecimientos hoteleros y parahoteleros de la ciudad de Río Grande del mes de **¡Error! No se encuentra el origen de la referencia..**

Anticipo mensual de ¡Error! No se encuentra el origen de la referencia.

1. Indicadores de la oferta hotelera y parahotelera

En el mes de ¡Error! No se encuentra el origen de la referencia. la ciudad de Río Grande contó con 12 establecimientos, dos establecimientos menos que en Enero 2018, 9 de los cuales fueron hoteleros (aquellos categorizados como hoteles 1 a 5 estrellas y apart-hoteles) y 3 parahoteleros (hosterías y cabañas en todas sus categorías, albergues turísticos, hospedajes y bed & breakfast).

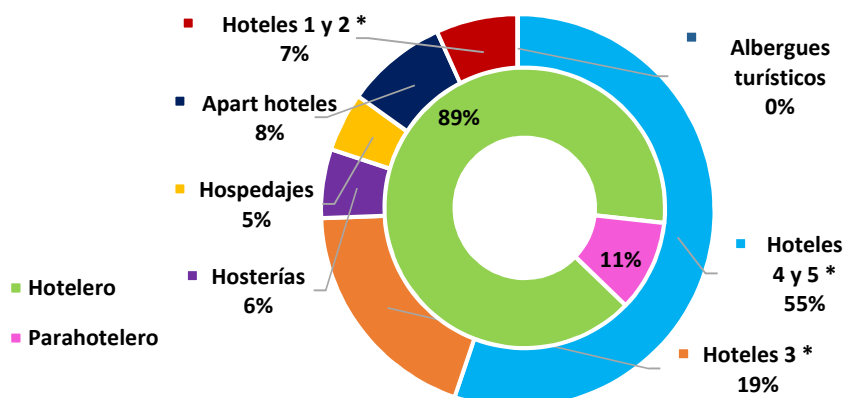
Las habitaciones y unidades disponibles sumaron un total de 10.178 durante el mes de ¡Error! No se encuentra el origen de la referencia., lo que significó una disminución de 4,9% con respecto al mismo período del año anterior. Por otro lado, las plazas disponibles sumaron 23.020, registrando una caída de 3,1% en el cotejo interanual.

Cuadro 1. Cantidad de habitaciones y/o unidades y plazas disponibles por tipo de establecimiento. Río Grande. Enero 2019

Categoría	Habitaciones Disponibles	Plazas Disponibles
Total	10.178	23.020
Hotelero	8.938	20.602
Hotel 4 y 5 estrellas	5.983	12.710
Hotel 3 estrellas	1.808	4.420
Apart hotel	496	1.922
Hotel 1 y 2 estrellas	651	1.550
Parahotelero	1.240	2.418
Hospedajes	558	1.116
Hosterías	682	1.302
Albergues turísticos	-	-

El Gráfico 1 representa la oferta disponible en plazas del sector hotelero y parahotelero en el mercado local. En este sentido, el 89% del total de las plazas disponibles en Río Grande es aportado por el sector hotelero, con una mayor cuota de participación de los establecimientos “hoteles de 4 y 5 estrellas” (55% del total de plazas).

Gráfico 1. Oferta hotelera disponible en plazas, participación porcentual por sector y clase de establecimiento. Río Grande. Enero 2019



El siguiente cuadro presenta el uso de la oferta disponible de habitaciones y plazas expresadas en el párrafo anterior.

El número de habitaciones ocupadas durante el mes de **¡Error! No se encuentra el origen de la referencia.** sumó 3.758, con una reducción interanual de 7,3%. La tasa de ocupación de habitaciones (TOH) fue de 36,9%, manifestando una retracción 0,9 puntos porcentuales (en adelante p.p.) en comparación con igual mes del año anterior.

Las plazas ocupadas totalizaron 5.826, dando como resultado una tasa de ocupación de plazas (TOP) de 25,3%, lo que arrojó una caída de 4,4 p.p. frente al mismo período del año anterior.

Cuadro 2. Cantidad de habitaciones y/o unidades y plazas disponibles, ocupadas y tasa de ocupación por sector. Río Grande. Enero 2019

Categoría	Habitaciones			Plazas		
	Disponibles	Ocupadas	TOH(1)	Disponibles	Ocupadas	TOP(2)
TOTAL	10.178	3.758	36,9	23.020	5.826	25,3
Hotelero	8.938	3.331	37,3	20.602	5.329	25,9
Parahotelero	1.240	427	34,4	2.418	497	20,6

(1)Tasa de ocupación de habitaciones: $TOH=(\text{Habitaciones o unidades ocupadas} / \text{Habitaciones o unidades disponibles}) * 100$

(2)Tasa de ocupación de plazas: $TOP=(\text{Plazas ocupadas} / \text{Plazas disponibles}) * 100$

2. Indicadores de la demanda hotelera y parahotelera

Las pernoctaciones de turistas residentes y no residentes en establecimientos hoteleros y parahoteleros de la ciudad durante el mes de **¡Error! No se encuentra el origen de la referencia.** totalizaron 5.826 noches, lo que significó un desplome interanual de 17,4%.

El 80,8% de las pernoctaciones correspondieron a turistas residentes.

Por otro lado, y siguiendo el análisis por condición de residencia, cayeron en el cotejo interanual los pernoctes de los viajeros residente 21,2%, en tanto los no residentes crecieron 3,8% i.a..

Asimismo, si realizamos el análisis por sector, la cantidad de pernoctaciones se contrajo en el caso del hotelero 15,5%, mientras que el parahotelero experimentó una retracción aún mayor, superando el 30%.

Como se puede observar en el cuadro 3 cerca del 92% de las plazas ocupadas se registró en el sector hotelero.

Cuadro 3. Pernoctaciones, viajeros y estadía media por condición de residencia y sector. Río Grande. Enero 2019

	Total	Sector Hotelero	Sector Parahotelero
Pernoctaciones(1)	5.826	5.329	497
Residentes	4.710	4.280	430
No Residentes	1.031	964	67
Sin declarar	85	85	-
Viajeros	4.190	3.863	327
Residentes	3.320	3.046	274
No residentes	827	774	53
Sin declarar	43	43	-
Estadía media(2) en días	1,39	1,38	1,52
Residentes	1,42	1,41	1,57
No residentes	1,25	1,25	1,26

(1) El número de pernoctaciones es equivalente al número de plazas ocupadas.

(2) Se entiende por estadía promedio a la duración promedio en días en que se alojaron los viajeros: plazas ocupadas / viajeros

En cuanto al ingreso de viajeros en los establecimientos de la ciudad se registró un total de 4.190 llegadas, con una caída interanual de 13,1%.

Por su parte, si analizamos la variación del ingreso de viajeros por condición de residencia, el mismo cerró con una pérdida de 16,9% en el caso de viajeros residentes, mientras que los viajeros no residentes sumaron 9,2% contra mismo mes del año 2018.

La estadía media para el mes de **¡Error! No se encuentra el origen de la referencia.** fue de 1,39 noches, observándose los más altos promedios de permanencia en el sector parahotelero con 1,52 noches.

El cuadro 4 muestra para el mes analizado una matriz de doble entrada que permite visualizar la distribución regional de las pernoctaciones, la cantidad de ingresos de viajeros y la estadía media según condición de residencia.

Del análisis de las pernoctaciones del mes de referencia según región de origen se desprende que los viajeros residentes sumaron la mayor cuota de participación con el 80,8% de los pernoctes del mes. Con un 25,8% de las mismas realizadas por personas procedentes de la Ciudad Autónoma de Buenos Aires, seguidas de aquellas provenientes de la provincia de Buenos Aires, que alcanzaron una cuota de participación sobre el total de 18,1%. Asimismo, siguiendo el estudio de los viajeros residentes, la participación del turismo interno ocupa el cuarto lugar en el ranking, con 12,3% de los pernoctes totales.

Por su parte, la cuota de pernoctes de viajeros internacionales (no residentes) fue de 17,7% de los cuales los provenientes de Brasil lideraron con una participación de 3,9% sobre el total de las plazas ocupadas, mientras que Chile y el Resto de Europa lo secundaron con el 3,8% y el 2,6% respectivamente.

Cabe mencionar que quienes no declararon su residencia ascendieron a 1,5%.

Cuadro 4. Distribución regional de las pernoctaciones, ingreso de viajeros hospedados y estadía media según condición de residencia. Río Grande. Enero 2019

	Pernoctaciones(1)	Cuota de participación	Ingreso de viajeros	Cuota de participación	Estadía media
Total	5.826	100,00	4.190	100,00	1,39
Total sin declarar	85	1,46	43	1,03	1,98
Total Residentes	4.710	80,84	3.320	79,24	1,42
Tierra del Fuego	717	12,31	603	14,39	1,19
CABA	1.505	25,83	1.302	31,07	1,16
Buenos Aires Provincia(2)	1.057	18,14	621	14,82	1,70
Resto de la Patagonia	751	12,89	413	9,86	1,82
Cuyo	252	4,33	69	1,65	3,65
Norte	146	2,51	89	2,12	1,64
Centro	152	2,61	110	2,63	1,38
Litoral	130	2,23	113	2,70	1,15
Total No Residentes	1.031	17,70	827	19,74	1,25
Chile	220	3,78	199	4,75	1,11
Brasil	231	3,96	191	4,56	1,21
Resto América Latina	74	1,27	64	1,53	1,16
Canadá	11	0,19	9	0,21	1,22
EEUU	41	0,70	36	0,86	1,14
Alemania	56	0,96	46	1,10	1,22
España	26	0,45	13	0,31	2,00
Italia	72	1,24	65	1,55	1,11
Francia	50	0,86	46	1,10	1,09
Resto de Europa	150	2,57	132	3,15	1,14
China	78	1,34	6	0,14	13,00
Rep. Corea	2	0,03	2	0,05	1,00
Japón	3	0,05	3	0,07	1,00
Resto Asia	6	0,10	6	0,14	1,00
Resto del mundo	11	0,19	9	0,21	1,22

(1) Pernoctaciones es igual a plazas ocupadas.

(2) Incluye partidos del Gran Buenos Aires y resto de la provincia.

Si bien el Ministerio de Turismo define seis regiones en su Plan Federal Estratégico de Turismo Sustentable (PFETS); en la EOH la Ciudad Autónoma de Buenos Aires se trata como una región independiente. Así, cada región comprende:

Región de Buenos Aires: Provincia de Buenos Aires.

Región Ciudad de Buenos Aires: Ciudad Autónoma de Buenos Aires.

Región Centro: Provincia de Córdoba.

Región Cuyo: Provincias de Mendoza, San Juan, La Rioja y San Luis.

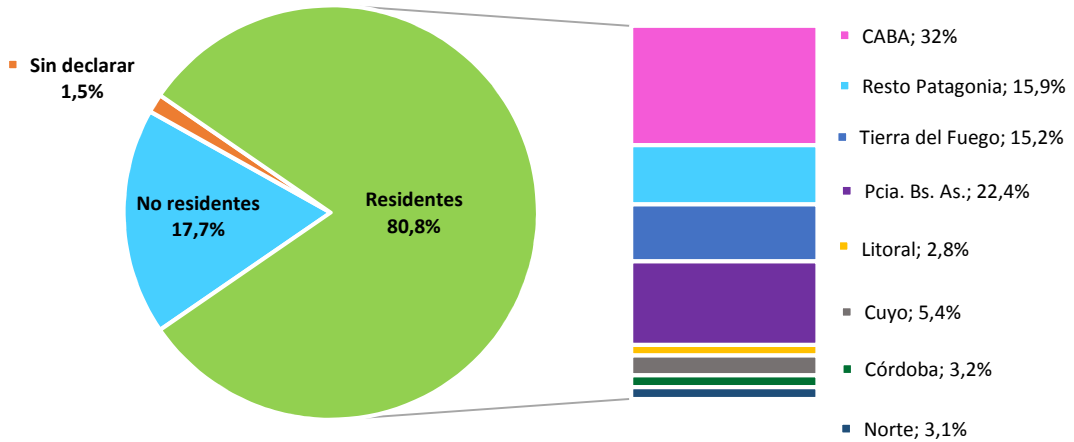
Región Litoral: Provincias de Entre Ríos, Corrientes, Misiones, Santa Fe, Chaco y Formosa.

Región Norte: Provincias de Catamarca, Tucumán, Santiago del Estero, Salta y Jujuy.

Región Patagonia: Provincias de La Pampa, Neuquén, Río Negro, Chubut, Santa Cruz y Tierra del Fuego.

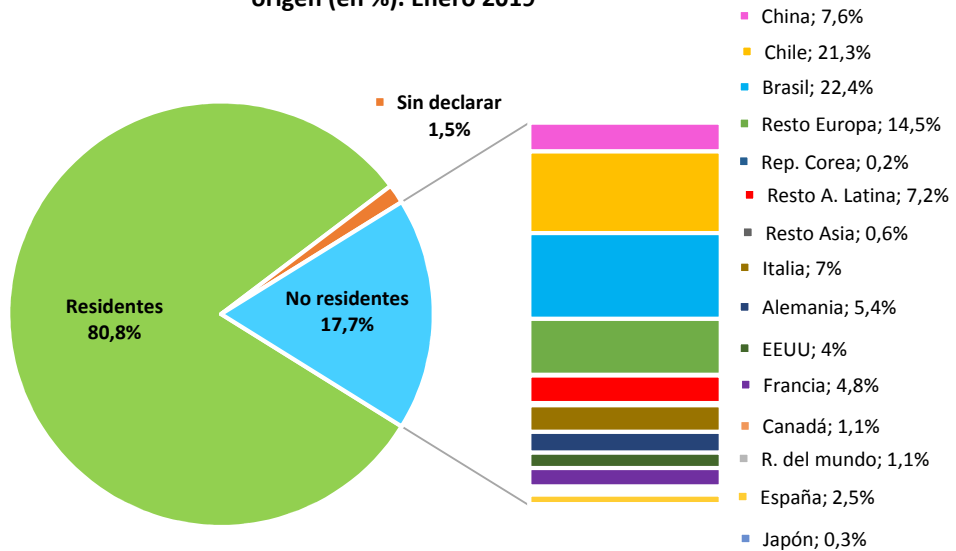
El gráfico 2 muestra las regiones donde los viajeros nacionales residen habitualmente.

Gráfico 2. Distribución de las pernoctaciones de los viajeros residentes por origen (en %). Enero 2019

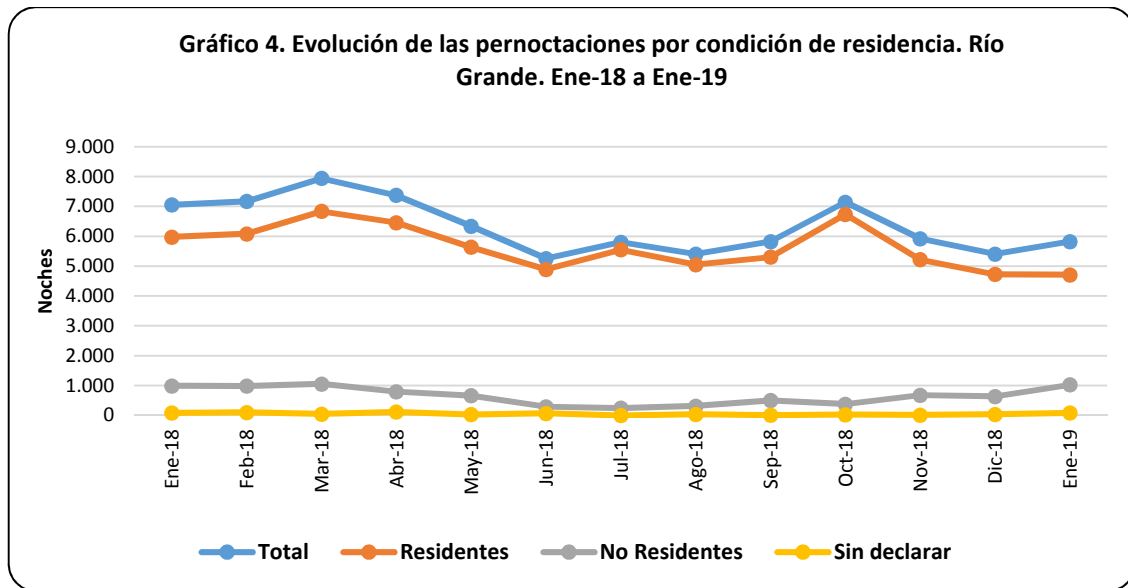


En tanto el gráfico 3 muestra las regiones donde los viajeros internacionales hacen lo propio.

Gráfico 3. Distribución de las pernoctaciones de los viajeros no residentes por origen (en %). Enero 2019

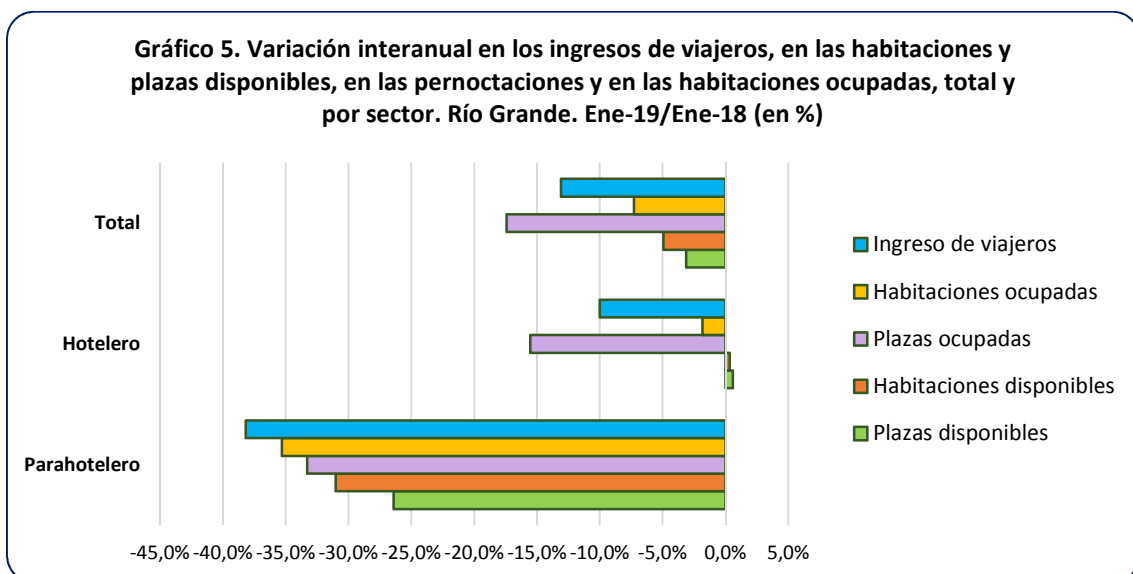


Por otro lado, el gráfico 4 presenta la evolución de las pernoctaciones por condición de residencia.



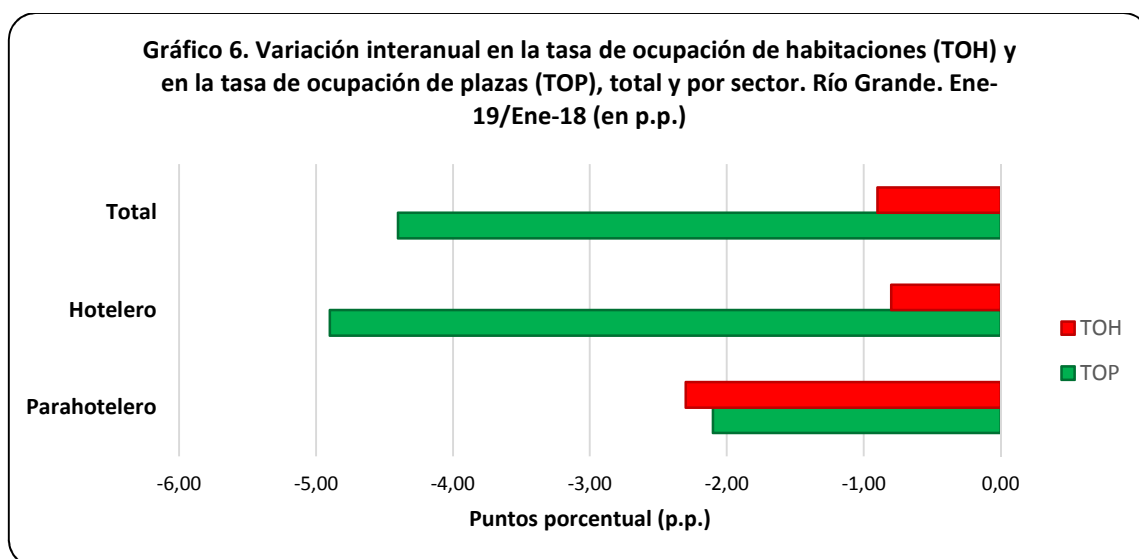
Los gráficos 5 y 6 reflejan la variación frente a igual período del año anterior de los principales indicadores.

En el gráfico 5 se pueden apreciar las variaciones interanuales de los distintos indicadores de la oferta y la demanda. Desde el lado de la oferta, el sector parahotelero registró una importante caída en la disponibilidad de plazas y habitaciones, producto del cierre de dos establecimientos, que impactó en la oferta total. En relación con la demanda, ambos sectores mostraron saldos negativos en el cotejo interanual de los tres indicadores representados en el gráfico, siendo más profundo el déficit en el parahotelero.



Siguiendo con el análisis de la demanda y analizando la variación interanual de las tasas de ocupación mostradas en el gráfico 6, encontramos que en ambos sectores se produjo una retracción de ambas tasas.

En el caso del parahotelero la de plazas (TOP) cayó 2,1 p.p. y la de habitaciones (TOH) 2,3 p.p., en tanto que en el hotelero la TOP retrocedió 4,9 p.p. y la TOH 0,8 p.p..



Como sinopsis del mes se observó que el sector parahotelero redujo su oferta total de habitaciones y plazas disponibles, en más de 25%, provocado principalmente por el cierre de dos establecimientos.

Por otro lado, en el mes de **¡Error! No se encuentra el origen de la referencia.** se registró una caída de 7,3% en el total de habitaciones ocupadas, las pernoctaciones totales del período cedieron 17,4% y el ingreso de viajeros arrojó un saldo negativo de 13,1%.

La tasa de ocupación de habitaciones (TOH) se situó en 36,9%, marcando una contracción interanual de 0,9 p.p. y la tasa de ocupación de plazas (TOP), se ubicó en 25,3%; 4,4 p.p. menos que igual período del año 2017.

La estadía media para, **¡Error! No se encuentra el origen de la referencia.** fue de 1,39 días, resultando inferior en 0,07 días al valor registrado el mismo mes del año anterior.

Como comentario final, desde que se inició la serie en octubre 2012, los indicadores de la demanda tocaron sus valores más bajos en junio 2016, mes en que comenzó una lenta pero sostenida recuperación que se mantuvo hasta el último trimestre 2017, período en que se inicia una pausada desaceleración. En enero 2018 se revierte la tendencia ascendente situación que se sostiene hasta octubre 2018, en que finalmente todos los indicadores de la oferta presentan saldos positivos en el cotejo interanual. En noviembre 2018 se da vuelta este escenario presentando saldos negativos en todos los indicadores, Enero 2019 presenta un escenario semejante al de noviembre pero no tan pronunciado.

**Descargar
Informes
Anteriores, Series
Históricas,
Metodología, etc.**



ANEXO: Principales indicadores de la oferta y la demanda en establecimientos hoteleros y parahoteleros de la ciudad de Río Grande y variación interanual (en %). Enero/2019

Oferta y demanda hotelera. Indicadores por mes y tipo de establecimiento. Río Grande. Períodos Ago/18 a Ene/19 y Ene/18

Indicadores	2018-2019						2018	Var. i.a.
	Ago.	Sep.	Oct.	Nov.	Dic.	Ene.	Ene.	Enero 2019-2018
Establecimientos (1)								
Total	12	12	12	12	12	12	14	-14,3%
Hoteleros	9	9	9	9	9	9	9	-
Hotel 4 y 5 estrellas	2	2	2	2	2	2	2	-
Hotel 3 estrellas	3	3	3	3	3	3	3	-
Apart hotel y H. Boutique	2	2	2	2	2	2	2	-
Hotel 1 y 2 estrellas	2	2	2	2	2	2	2	-
Parahoteleros	3	3	3	3	3	3	5	-40,0%
Hospedajes	2	2	2	2	2	2	3	-33,3%
Hosterías	1	1	1	1	1	1	1	-
Albergues turísticos	0	0	0	0	0	0	1	-100,0%
Habitaciones o unidades disponibles (2)								
Total	10.199	9.870	10.199	9.870	10.073	10.178	10.705	-4,9%
Hoteleros	8.959	8.670	8.959	8.670	8.833	8.938	8.907	0,3%
Hotel 4 y 5 estrellas	5.983	5.790	5.983	5.790	5.983	5.983	5.983	-
Hotel 3 estrellas	1.829	1.770	1.829	1.770	1.703	1.808	1.777	1,7%
Apart hotel	496	480	496	480	496	496	496	-
Hotel 1 y 2 estrellas	651	630	651	630	651	651	651	-
Parahoteleros	1.240	1.200	1.240	1.200	1.240	1.240	1.798	-31,0%
Hospedajes	558	540	558	540	558	558	713	-21,7%
Hosterías	682	660	682	660	682	682	682	-
Albergues turísticos	0	0	0	0	0	0	403	-100,0%
Habitaciones o unidades ocupadas (3)								
Total	4.120	4.146	4.918	4.854	3.665	3.758	4.053	-7,3%
Hoteleros	3.697	3.738	4.390	4.451	3.287	3.331	3.393	-1,8%
Parahoteleros	423	408	528	403	378	427	660	-35,3%
Plazas disponibles (4)								
Total	23.064	22.020	23.064	22.320	22.800	23.020	23.764	-3,1%
Hoteleros	20.646	19.680	20.646	19.980	20.382	20.602	20.478	0,6%
Hotel 4 y 5 estrellas	12.710	12.300	12.710	12.300	12.710	12.710	12.710	-
Hotel 3 estrellas	4.464	4.020	4.464	4.320	4.200	4.420	4.296	2,9%
Apart hotel	1.922	1.860	1.922	1.860	1.922	1.922	1.922	-
Hotel 1 y 2 estrellas	1.550	1.500	1.550	1.500	1.550	1.550	1.550	-
Parahoteleros	2.418	2.340	2.418	2.340	2.418	2.418	3.286	-26,4%
Hospedajes	1.116	1.080	1.116	1.080	1.116	1.116	1.271	-12,2%
Hosterías	1.302	1.260	1.302	1.260	1.302	1.302	1.240	5,0%
Albergues turísticos	0	0	0	0	0	0	775	-100,0%
Plazas ocupadas (5)								
Total	5.408	5.824	7.144	5.923	5.406	5.826	7.054	-17,4%
Por Sector								
Hoteleros	4.940	5.715	6.563	5.442	4.982	5.329	6.309	-15,5%
Parahoteleros	468	109	581	481	424	497	745	-33,3%
Por Residencia								
Residentes	5.054	5.307	6.735	5.221	4.726	4.710	5.975	-21,2%
No residentes	315	504	380	683	640	1.031	993	3,8%
Sin declarar	39	13	29	19	40	85	86	-1,2%

Tasa de ocupación de las habitaciones o unidades (TOH) (6)								
Total	40,4	42,0	48,2	49,2	36,4	36,9	37,9	-0,9 p.p.
Hoteleros	41,3	43,1	49,0	51,3	37,2	37,3	38,1	-0,8 p.p.
Parahoteleros	34,1	34,0	42,6	33,6	30,5	34,4	36,7	-2,3 p.p.
Tasa de ocupación de plazas (TOP) (7)								
Total	23,4	26,4	31,0	26,5	23,7	25,3	29,7	-4,4 p.p.
Hoteleros	23,9	29,0	31,8	27,2	24,4	25,9	30,8	-4,9 p.p.
Parahoteleros	19,4	4,7	24,0	20,6	17,5	20,6	22,7	-2,1 p.p.
Viajeros (8)								
Total	3.621	3.792	4.473	4.014	3.852	4.190	4.821	-13,1%
Por sector								
Hoteleros	3.304	3.724	4.100	3.688	3.557	3.863	4.292	-10,0%
Parahoteleros	317	68	373	326	295	327	529	-38,2%
Por residencia								
Residentes	3.442	3.485	4.231	3.529	3.423	3.320	3.995	-16,9%
No residentes	154	296	223	472	402	827	757	9,2%
Sin declarar	25	11	19	13	27	43	69	-37,7%
Duración de la estadía promedio de los viajeros en días (9)								
Total	1,49	1,54	1,60	1,48	1,40	1,39	1,46	-0,07 días
Hoteleros	1,50	1,53	1,60	1,48	1,40	1,38	1,47	-0,09 días
Parahoteleros	1,48	1,60	1,56	1,48	1,44	1,52	1,41	0,11 días

(1) Se entiende por **establecimiento** aquel que se encuentra bajo una administración de tipo comercial, que brinda alojamiento y que dispone de ciertos servicios como arreglo de camas y limpieza de sanitarios. Estos establecimientos están agrupados en clases y categorías, en función de su infraestructura edilicia y a los servicios prestados al público. El sector **hotelero** comprende: hoteles 1, 2, 3, 4 y 5 estrellas y apart-hoteles y el **parahotelero** incluye: hoteles sindicales, albergues, cabañas, bungalows, hospedajes, bed&breakfast, hosterías, residenciales, etc.

(2) Se considera **habitación** a todo cuarto o espacio amoblado ofrecido por un hotel, hostería, hospedaje o residencial, por un cierto precio por noche. Se consideran **unidades** los departamentos, cabañas o bungalows equipados que un establecimiento ofrece, otorgándole además algunos de los servicios de hotelería. Las **habitaciones y unidades disponibles** se obtienen multiplicando la cantidad de habitaciones y unidades disponibles de cada establecimiento hotelero por la cantidad de días que se encontró abierto el mismo, en el período analizado.

(3) **Habitaciones o unidades ocupadas**, se refiere al total de habitaciones y/o unidades que hayan sido alquiladas/ventas en el período de referencia. Resulta de multiplicar el total de habitaciones ocupadas por la cantidad de noches en que fueron ocupadas las mismas.

(4) **Las plazas disponibles** son el número total de camas fijas y supletorias que disponen los establecimientos. Una cama matrimonial se contabiliza como 2 plazas. Se obtienen multiplicando la cantidad de plazas disponibles de cada establecimiento por la cantidad de días que se encontró abierto el mismo, en el período analizado.

(5) **Las plazas ocupadas o pernoctes** se refiere al total de noches que cada viajero permaneció en una habitación. Se obtiene de multiplicar la cantidad de viajeros por la cantidad de noches que cada uno se haya alojado en el establecimiento.

(6) **La tasa de ocupación de habitaciones (TOH)**, es la relación, expresada como porcentaje, existente entre el número de noches en que permanecieron ocupadas las habitaciones/unidades y el número de noches en que quedaron disponibles, en el período de referencia. $TOH = \text{Habitaciones o unidades ocupadas} / \text{Habitaciones o unidades disponibles} * 100$

(7) **La tasa de ocupación de plazas (TOP)**, es la relación, expresada como porcentaje, existente entre el número de noches en que permanecieron ocupadas las plazas y el número de noches en que quedaron disponibles, en el período de referencia. $TOP = \text{Plazas ocupadas} / \text{Plazas disponibles} * 100$

(8) Se considera **viajero** a toda persona que se ha trasladado de su lugar de residencia habitual por razones de diversa índole, tales como el ocio, los negocios, la visita a familiares o amigos, etc.; que realiza una o más pernoctaciones seguidas en el mismo establecimiento hotelero o parahotelero y que abona por tal servicio. Un bebé que se aloja sin cargo no se considera viajero porque no ocupa una plaza.

(9) Se entiende por **estadía promedio** a la duración promedio en días en que se alojaron los viajeros: plazas ocupadas / viajeros.