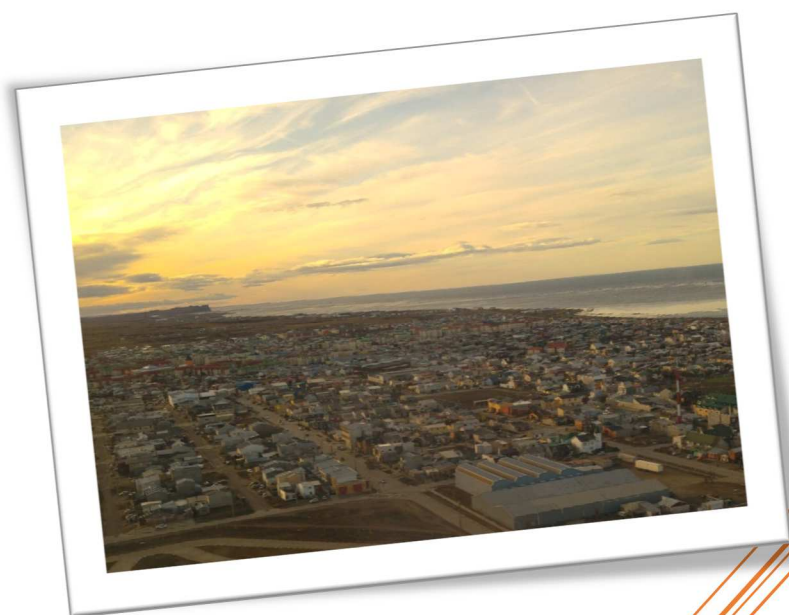


ENCUESTA DE OCUPACIÓN HOTELERA (EOH)

Río Grande - Mayo 2018

Año 7 - Volumen 5 - Número 68



**Municipio
de Río Grande**

Dirección de Turismo

Rosales 350, (V9420CMH) Río Grande, Argentina

turismo@riogrande.gob.ar

<http://ww2.riogrande.gob.ar/municipio/dependencias/direccion-de-turismo/>

Observatorio Estadístico

Rosales 246, (V9420CMF) Río Grande, Argentina

observatorio.estadistico@riogrande.gob.ar

<https://ww2.riogrande.gob.ar/municipio/dependencias/observatorio-estadistico/>



Instituto Fuegoino de Turismo

Maipú 505

(V9410BJK) Ushuaia, Argentina

estadistica@tierradelfuego.org.ar

<http://www.tierradelfuego.org.ar>



Instituto Provincial de Análisis e Investigación Estadística y Censos

San Martín 780

(V9410BFU) Ushuaia, Argentina

dgevc@tierradelfuego.gov.ar

<http://estadisticas.tierradelfuego.gov.ar/>

ENCUESTA DE OCUPACIÓN HOTELERA (EOH)

Río Grande – Mayo 2018

Tabla de contenido

Introducción.....	1
Anticipo mensual de Mayo 2018.....	2
1. Indicadores de la oferta hotelera y parahotelera.....	2
2. Indicadores de la demanda hotelera y parahotelera.....	3
ANEXO: Principales indicadores de la oferta y la demanda en establecimientos hoteleros y parahoteleros de la ciudad de Río Grande y variación interanual (en %). Mayo/2018.....	9

Introducción

La Encuesta de Ocupación Hotelera (EOH) es un relevamiento realizado a nivel nacional en forma continua desde el 2004, bajo la coordinación del Ministerio de Turismo de Nación (MINTUR) y el Instituto Nacional de Estadísticas y Censos (INDEC), que tiene como objetivo medir el impacto del turismo internacional e interno sobre la actividad de los establecimientos de los sectores, hotelero y parahotelero, de la Argentina. Con periodicidad mensual, mide desde la perspectiva de la demanda, entre otras variables, la cantidad de pernóctes e ingresos, de los viajeros residentes y no residentes, la estadía promedio por viajero y la tasa de ocupación en plazas y habitaciones, como así también el nivel de empleo del sector. Además, permite distinguir la información de acuerdo al origen de los viajeros (provincia o país de residencia). Por otro lado, desde el punto de vista de la oferta releva la cantidad de establecimientos, habitaciones y plazas disponibles.

En la ciudad de Río Grande este operativo se comenzó a instrumentar a partir de octubre de 2012 a través del Instituto Provincial de Análisis e Investigación Estadística y Censos (IPIEC) -responsable de la coordinación del operativo-, del Instituto Fuegoño de Turismo (INFUETUR), de la Dirección de Turismo y el Observatorio Estadístico del Municipio de Río Grande, aplicando un diseño censal, es decir se indaga la totalidad de los establecimientos que componen la oferta.

En esta oportunidad se exponen los principales datos, para los establecimientos hoteleros y parahoteleros de la ciudad de Río Grande del mes de Mayo 2018.

Anticipo mensual de Mayo 2018

1. Indicadores de la oferta hotelera y parahotelera

En el mes de Mayo 2018 la ciudad de Río Grande contó con 12 establecimientos, un establecimiento menos que en Mayo 2017, 9 de los cuales fueron hoteleros (aquellos categorizados como hoteles 1 a 5 estrellas y apart-hoteles) y 3 parahoteleros (hosterías y cabañas en todas sus categorías, albergues turísticos, hospedajes y bed & breakfast).

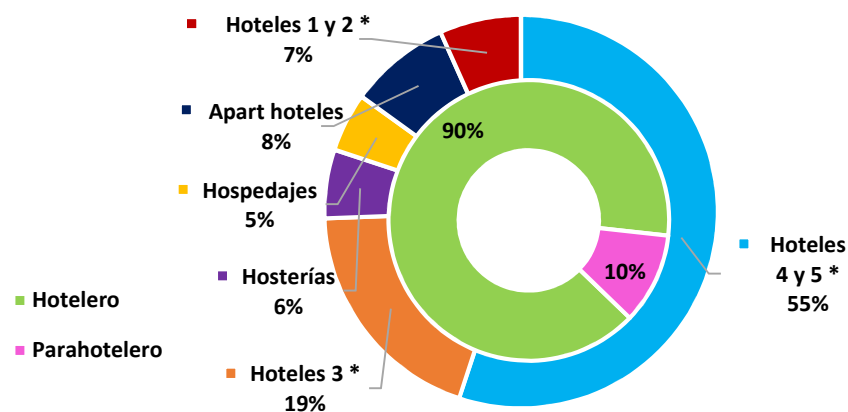
Las habitaciones y unidades disponibles sumaron un total de 10.199 durante el mes de Mayo 2018, lo que significó una caída de 5,2% con respecto al mismo período del año anterior. Por otro lado, las plazas disponibles sumaron 23.064, registrando una retracción de 2,1% en el cotejo interanual.

Cuadro 1. Cantidad de habitaciones y/o unidades y plazas disponibles por tipo de establecimiento. Río Grande. Mayo 2018

Categoría	Habitaciones Disponibles	Plazas Disponibles
Total	10.199	23.064
Hotelero	8.959	20.646
Hotel 4 y 5 estrellas	5.983	12.710
Hotel 3 estrellas	1.829	4.464
Apart hotel	496	1.922
Hotel 1 y 2 estrellas	651	1.550
Parahotelero	1.240	2.418
Hospedajes	558	1.116
Hosterías	682	1.302
Albergues turísticos	-	-

El Gráfico 1 representa la oferta disponible en plazas del sector hotelero y parahotelero en el mercado local. En este sentido, el 90% del total de las plazas disponibles en Río Grande es aportado por el sector hotelero, con una mayor cuota de participación de los establecimientos “hoteles de 4 y 5 estrellas” (55% del total de plazas).

Gráfico 1. Oferta hotelera disponible en plazas, participación porcentual por sector y clase de establecimiento. Río Grande. Mayo 2018



El siguiente cuadro presenta el uso de la oferta disponible de habitaciones y plazas expresadas en el párrafo anterior.

El número de habitaciones ocupadas durante el mes de Mayo 2018 sumó 4.606, con un repunte interanual de 5,5%. Comparando con igual mes del año anterior, la tasa de ocupación de habitaciones (TOH) fue de 45,2%, manifestando un incremento de 4,6 puntos porcentuales (en adelante p.p.), acumulando 4 meses al hilo por arriba de 45%.

Las plazas ocupadas, tras 4 meses consecutivos con más de 7.000 camas vendidas, totalizaron 6.338, dando como resultado una tasa de ocupación de plazas (TOP) de 27,5%, lo que arrojó una caída de 3,8 p.p. frente al mismo período del año anterior.

Cuadro 2. Cantidad de habitaciones y/o unidades y plazas disponibles, ocupadas y tasa de ocupación por sector. Río Grande. Mayo 2018

Categoría	Habitaciones			Plazas		
	Disponibles	Ocupadas	TOH(1)	Disponibles	Ocupadas	TOP(2)
TOTAL	10.199	4.606	45,2	23.064	6.338	27,5
Hotelero	8.959	4.277	47,7	20.646	6.005	29,1
Parahotelero	1.240	329	26,5	2.418	333	13,8

(1)Tasa de ocupación de habitaciones: $TOH = (\text{Habitaciones o unidades ocupadas} / \text{Habitaciones o unidades disponibles}) * 100$

(2)Tasa de ocupación de plazas: $TOP = (\text{Plazas ocupadas} / \text{Plazas disponibles}) * 100$

2. Indicadores de la demanda hotelera y parahotelera

Las pernoctaciones de turistas residentes y no residentes en establecimientos hoteleros y parahoteleros de la ciudad durante el mes de Mayo 2018 totalizaron 6.338 noches, lo que significó un desplome interanual de 13,9%.

Sin considerar a aquellos que no declararon su lugar de residencia, el 89,5% de las pernoctaciones correspondieron a turistas residentes.

Por otro lado, y siguiendo el análisis por condición de residencia, cayeron en el cotejo interanual los pernoctes de los viajeros, tanto residentes como no residentes, cerca del 15%.

Asimismo, si realizamos el análisis por sector, la cantidad de pernoctaciones del sector hotelero disminuyeron un 10% en comparación a igual mes del año anterior, mientras que el sector parahotelero experimentó una retracción aún mayor, superando el 50%.

Como se puede observar en el cuadro 3 cerca del 95% de las plazas ocupadas se registró en el hotelero.

Cuadro 3. Pernoctaciones, viajeros y estadía media por condición de residencia y sector. Río Grande. Mayo 2018

	Total	Sector Hotelero	Sector Parahotelero
Pernoctaciones(1)	6.338	6.005	333
Residentes	5.640	5.314	326
No Residentes	664	657	7
Sin declarar	34	34	-
Viajeros	3.924	3.714	210
Residentes	3.623	3.418	205
No residentes	287	282	5
Sin declarar	14	14	-
Estadía media(2) en días	1,62	1,62	1,59
Residentes	1,56	1,55	1,59
No residentes	2,31	2,33	1,40

(1) El número de pernoctaciones es equivalente al número de plazas ocupadas.

(2) Se entiende por estadía promedio a la duración promedio en días en que se alojaron los viajeros: plazas ocupadas / viajeros

En cuanto al ingreso de viajeros en los establecimientos de la ciudad se registró un total de 3.924 llegadas con una caída interanual de 5,3%, quebrando el piso de 4.000 que, luego de 9 meses en fila, se venía registrando con un record histórico de más de 5.600 viajeros en nov/18.

Por su parte, si analizamos la variación interanual del ingreso de viajeros por condición de residencia, el mismo cerró con una pérdida de 3,0% en el caso de viajeros residentes, mientras que los viajeros no residentes retrocedieron un 29,5%.

La estadía media para el mes de Mayo 2018 fue de 1,62 noches, observándose los más altos promedios de permanencia en el sector hotelero con 1,62 noches.

El cuadro 4 muestra para el mes analizado una matriz de doble entrada que permite visualizar la distribución regional de las pernoctaciones, la cantidad de ingresos de viajeros y la estadía media según condición de residencia.

Del análisis de las pernoctaciones del mes de referencia según región de origen se desprende que los viajeros residentes sumaron la mayor cuota de participación con el 89,0% de los pernoctes del mes. Con un 27,4% de las mismas realizadas por personas procedentes de la Ciudad Autónoma de Buenos Aires, seguidas de aquellas provenientes del resto de la Patagonia, que alcanzaron una cuota de participación sobre el total de 16,6%. Asimismo, siguiendo el estudio de los viajeros residentes, la participación del turismo interno ocupa el segundo lugar en el ranking, con 20,3% de los pernoctes totales.

Por su parte, la cuota de pernoctes de viajeros internacionales (no residentes) fue de 10,5% de los cuales los provenientes de Chile lideraron con una participación de 2,7% sobre el total de las plazas ocupadas, mientras que China y el resto de América Latina la secundaron con el 2,0% y el 1,7% respectivamente.

Cabe mencionar que no fue significativa la proporción de quienes no declararon su residencia, que apenas alcanzó el 0,5%.

Cuadro 4. Distribución regional de las pernoctaciones, ingreso de viajeros hospedados y estadía media según condición de residencia. Río Grande. Mayo 2018

	Pernoctaciones(1)	Cuota de participación	Ingreso de viajeros	Cuota de participación	Estadía media
Total	6.338	100,00	3.924	100,00	1,62
Total sin declarar	34	0,54	14	0,36	2,43
Total Residentes	5.640	88,99	3.623	92,33	1,56
Tierra del Fuego	1.287	20,31	1.079	27,50	1,19
CABA	1.739	27,44	1.409	35,91	1,23
Buenos Aires Provincia(2)	651	10,27	359	9,15	1,81
Resto de la Patagonia	1.051	16,58	521	13,28	2,02
Cuyo	368	5,81	85	2,17	4,33
Norte	288	4,54	61	1,55	4,72
Centro	81	1,28	41	1,04	1,98
Litoral	175	2,76	68	1,73	2,57
Total No Residentes	664	10,48	287	7,31	2,31
Chile	172	2,71	106	2,70	1,62
Brasil	93	1,47	44	1,12	2,11
Resto América Latina	108	1,70	44	1,12	2,45
Canadá	-	-	-	-	-
EEUU	20	0,32	7	0,18	2,86
Alemania	2	0,03	2	0,05	1,00
España	8	0,13	5	0,13	1,60
Italia	13	0,21	13	0,33	1,00
Francia	14	0,22	8	0,20	1,75
Resto de Europa	5	0,08	5	0,13	1,00
China	126	1,99	26	0,66	4,85
Rep. Corea	62	0,98	2	0,05	31,00
Japón	27	0,43	14	0,36	1,93
Resto Asia	5	0,08	2	0,05	2,50
Resto del mundo	9	0,14	9	0,23	1,00

(1) Pernoctaciones es igual a plazas ocupadas.

(2) Incluye partidos del Gran Buenos Aires y resto de la provincia.

Si bien el Ministerio de Turismo define seis regiones en su Plan Federal Estratégico de Turismo Sustentable (PFETS); en la EOH la Ciudad Autónoma de Buenos Aires se trata como una región independiente. Así, cada región comprende:

Región de Buenos Aires: Provincia de Buenos Aires.

Región Ciudad de Buenos Aires: Ciudad Autónoma de Buenos Aires.

Región Centro: Provincia de Córdoba.

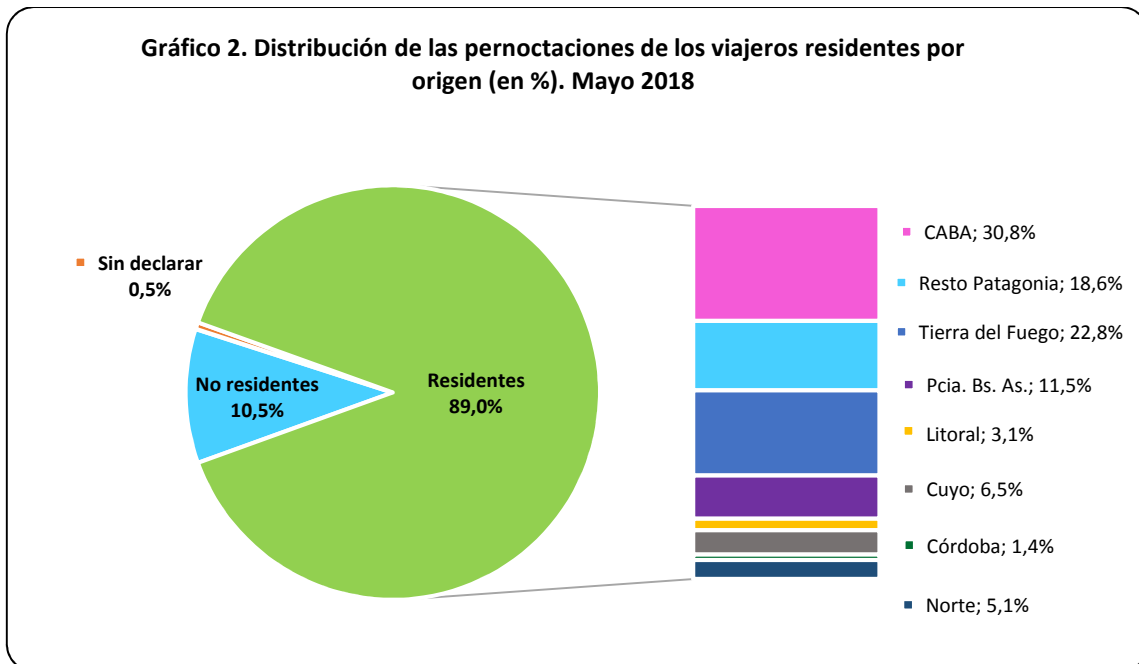
Región Cuyo: Provincias de Mendoza, San Juan, La Rioja y San Luis.

Región Litoral: Provincias de Entre Ríos, Corrientes, Misiones, Santa Fe, Chaco y Formosa.

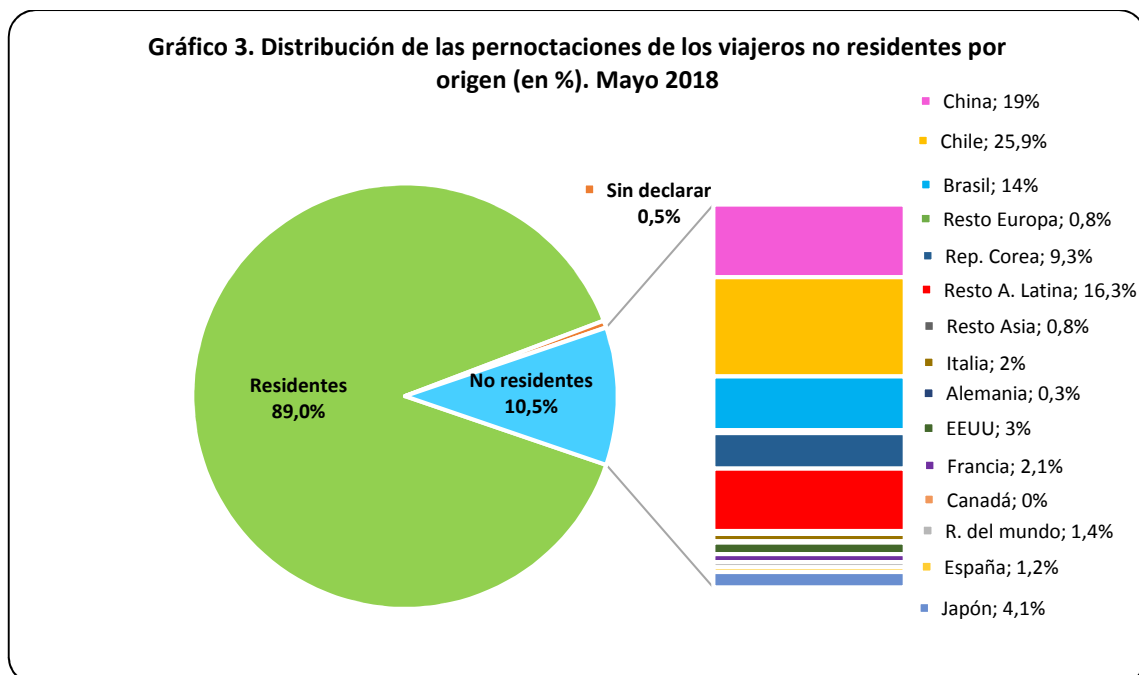
Región Norte: Provincias de Catamarca, Tucumán, Santiago del Estero, Salta y Jujuy.

Región Patagonia: Provincias de La Pampa, Neuquén, Río Negro, Chubut, Santa Cruz y Tierra del Fuego.

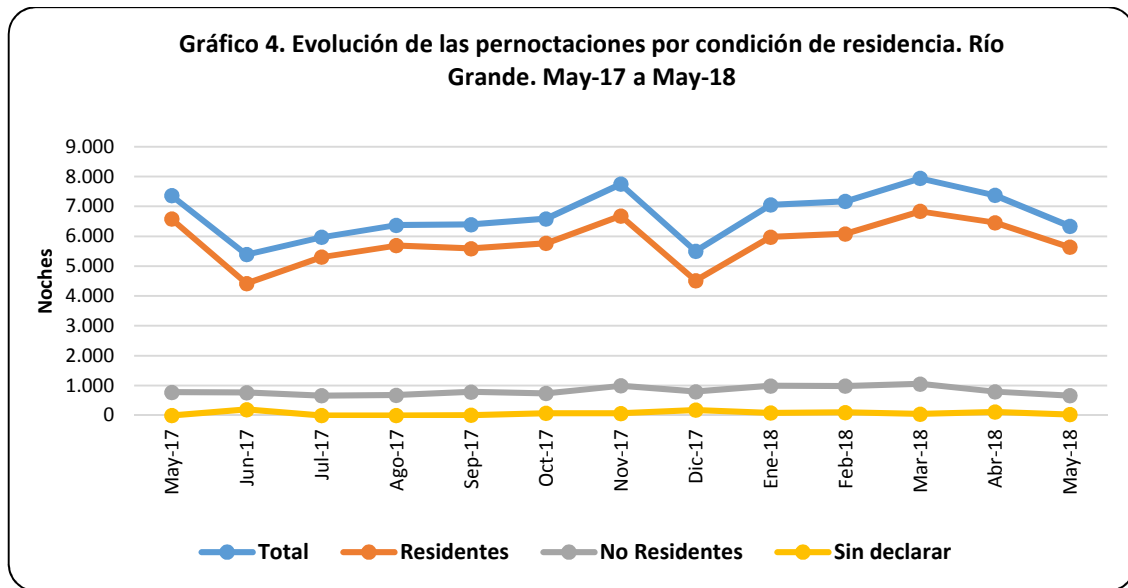
El gráfico 2 muestra las regiones donde los viajeros nacionales residen habitualmente.



En tanto el gráfico 3 muestra las regiones donde los viajeros internacionales hacen lo propio.

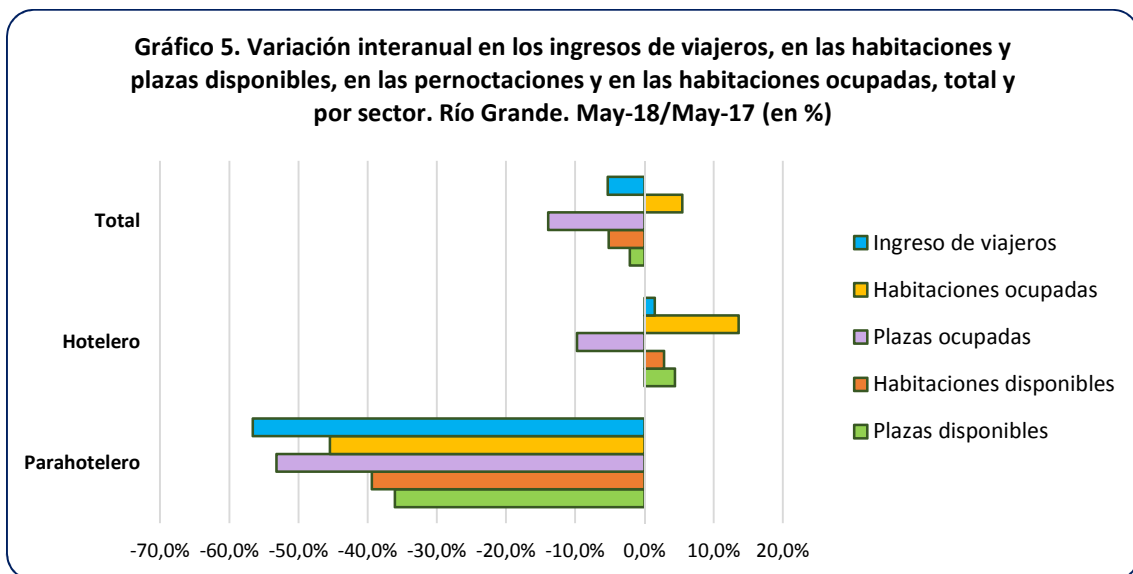


Por otro lado, el gráfico 4 presenta la evolución de las pernoctaciones por condición de residencia.

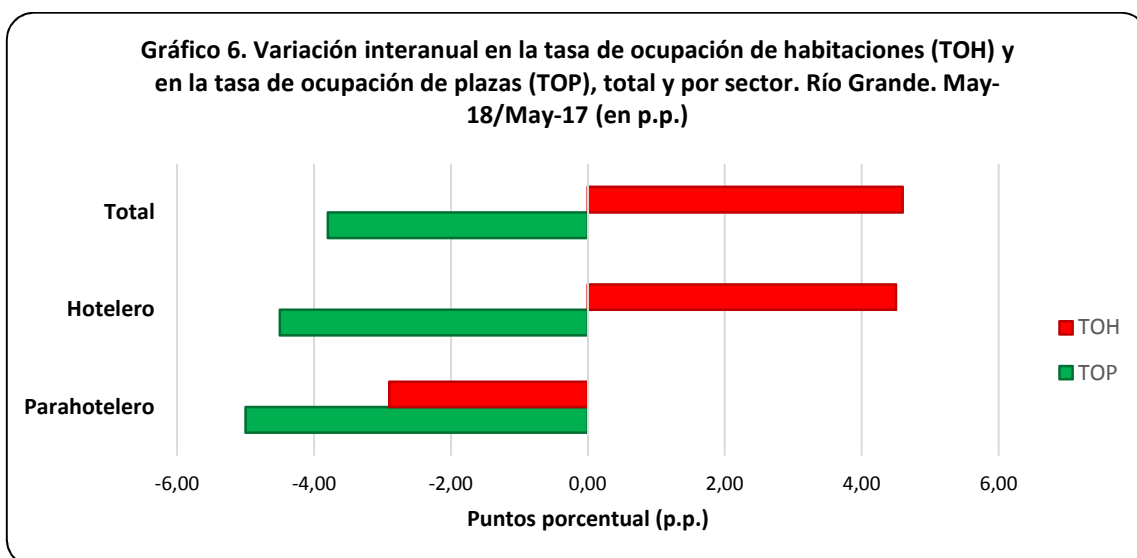


Los gráficos 5 y 6 reflejan la variación frente a igual período del año anterior de los principales indicadores.

En el gráfico 5 se pueden apreciar las variaciones interanuales de los distintos indicadores de la oferta y la demanda. Desde el lado de la oferta, los indicadores han mostrado un comportamiento diferente según el sector, así el hotelero incrementó la disponibilidad de habitaciones y plazas respecto a May/17, en tanto el parahotelero la redujo. En relación con la demanda, el parahotelero mostró saldos negativos en el cotejo interanual cercanos al 50% en los tres indicadores representados en el gráfico, en cambio el hotelero registró saldos positivos para el ingreso de viajeros y las habitaciones ocupadas, en tanto las plazas ocupadas cedieron un 10%.



Siguiendo con el análisis de la demanda y analizando la variación interanual de las tasas de ocupación mostradas en el gráfico 6, encontramos que en el sector parahotelero se produjo una retracción de ambas, la de plazas (TOP) cayó 5,0 p.p. y la de habitaciones (TOP) 2,9 p.p., mientras que en el hotelero la TOP retrocedió, 4,5 p.p., en tanto la TOH ganó 4,5 p.p.



Como sinopsis del mes se observó que el sector parahotelero redujo su oferta total de habitaciones y plazas disponibles, en más de 35%, provocado principalmente por el cierre de un establecimiento; en tanto el hotelero la expandió, pero en un porcentaje menor.

Por otro lado, en el mes de Mayo 2018 se registró un incremento de 5,5% en el total de habitaciones ocupadas, las pernoctaciones totales del período cayeron 13,9% y el ingreso de viajeros arrojó un saldo negativo de 5,3%.

La tasa de ocupación de habitaciones (TOH) se situó en 45,2%, marcando un incremento interanual de 4,6 p.p. y la tasa de ocupación de plazas (TOP), se ubicó en 27,5%; 3,8 p.p. menos que igual período del año 2017.

La estadía media para, Mayo 2018 fue de 1,62 días, resultando inferior en 0,16 días al valor registrado el mismo mes del año anterior.

Como comentario final, desde que se inició la serie en octubre 2012, los indicadores de la demanda tocaron sus valores más bajos en junio 2016, mes en que comenzó una lenta pero sostenida recuperación que se mantuvo hasta el último trimestre 2017, período en que se inicia una pausada desaceleración. En enero 2018 se revierte la tendencia ascendente y en mayo 2018 nos encuentra, en una situación similar a la de abril 2018 pero acentuada, con saldos negativos en el cotejo interanual de todos los indicadores de la demanda, con excepción de las habitaciones ocupadas y su tasa correspondiente (TOH), situación que se puede explicar por la retracción simultánea que sufrió la disponibilidad de las mismas.

ANEXO: Principales indicadores de la oferta y la demanda en establecimientos hoteleros y parahoteleros de la ciudad de Río Grande y variación interanual (en %). Mayo/2018

Oferta y demanda hotelera. Indicadores por mes y tipo de establecimiento. Río Grande. Períodos Dic/17 a May/18 y May/17

Indicadores	2017-2018						2017	Var. i.a.
	Dic.	Ene.	Feb.	Mar.	Abr.	May.	May.	Mayo 2018-2017
Establecimientos (1)								
Total	14	14	14	13	13	12	13	-7,7%
Hoteleros	9	9	9	9	9	9	8	12,5%
Hotel 4 y 5 estrellas	2	2	2	2	2	2	2	-
Hotel 3 estrellas	3	3	3	3	3	3	3	-
Apart hotel y H. Boutique	2	2	2	2	2	2	1	100,0%
Hotel 1 y 2 estrellas	2	2	2	2	2	2	2	-
Parahoteleros	5	5	5	4	4	3	5	-40,0%
Hospedajes	3	3	3	3	3	2	3	-33,3%
Hosterías	1	1	1	1	1	1	1	-
Albergues turísticos	1	1	1	-	-	-	1	-100,0%
Habitaciones o unidades disponibles (2)								
Total	10.836	10.705	9.940	10.602	10.260	10.199	10.757	-5,2%
Hoteleros	8.790	8.907	8.092	8.959	8.670	8.959	8.711	2,8%
Hotel 4 y 5 estrellas	5.983	5.983	5.404	5.983	5.790	5.983	5.983	-
Hotel 3 estrellas	1.693	1.777	1.652	1.829	1.770	1.829	1.829	-
Apart hotel	496	496	448	496	480	496	248	100,0%
Hotel 1 y 2 estrellas	618	651	588	651	630	651	651	-
Parahoteleros	2.046	1.798	1.848	1.643	1.590	1.240	2.046	-39,4%
Hospedajes	961	713	868	961	930	558	961	-41,9%
Hosterías	682	682	616	682	660	682	682	-
Albergues turísticos	403	403	364	-	-	-	403	-100,0%
Habitaciones o unidades ocupadas (3)								
Total	3.795	4.053	4.477	5.036	5.060	4.606	4.367	5,5%
Hoteleros	3.348	3.393	3.961	4.588	4.671	4.277	3.764	13,6%
Parahoteleros	447	660	516	448	389	329	603	-45,4%
Plazas disponibles (4)								
Total	23.994	23.764	22.064	23.653	22.950	23.064	23.560	-2,1%
Hoteleros	20.212	20.478	18.648	20.646	19.980	20.646	19.778	4,4%
Hotel 4 y 5 estrellas	12.710	12.710	11.480	12.710	12.300	12.710	12.710	-
Hotel 3 estrellas	4.120	4.296	4.032	4.464	4.320	4.464	4.464	-
Apart hotel	1.922	1.922	1.736	1.922	1.860	1.922	1.054	82,4%
Hotel 1 y 2 estrellas	1.460	1.550	1.400	1.550	1.500	1.550	1.550	-
Parahoteleros	3.782	3.286	3.416	3.007	2.970	2.418	3.782	-36,1%
Hospedajes	1.767	1.271	1.596	1.767	1.710	1.116	1.767	-36,8%
Hosterías	1.240	1.240	1.120	1.240	1.260	1.302	1.240	5,0%
Albergues turísticos	775	775	700	-	-	-	775	-100,0%
Plazas ocupadas (5)								
Total	5.505	7.054	7.170	7.942	7.374	6.338	7.363	-13,9%
Por Sector								
Hoteleros	4.991	6.309	6.579	7.422	6.946	6.005	6.652	-9,7%
Parahoteleros	514	745	591	520	428	333	711	-53,2%
Por Residencia								
Residentes	4.519	5.975	6.081	6.837	6.459	5.640	6.582	-14,3%
No residentes	802	993	986	1.054	797	664	780	-14,9%
Sin declarar	184	86	103	51	118	34	1	3300,0%

Tasa de ocupación de las habitaciones o unidades (TOH) (6)								
Total	35,0	37,9	45,0	47,5	49,3	45,2	40,6	4,6 p.p.
Hoteleros	38,1	38,1	48,9	51,2	53,9	47,7	43,2	4,5 p.p.
Parahoteleros	21,8	36,7	27,9	27,3	24,5	26,5	29,5	-2,9 p.p.
Tasa de ocupación de plazas (TOP) (7)								
Total	22,9	29,7	32,5	33,6	32,1	27,5	31,3	-3,8 p.p.
Hoteleros	24,7	30,8	35,3	35,9	34,8	29,1	33,6	-4,5 p.p.
Parahoteleros	13,6	22,7	17,3	17,3	14,4	13,8	18,8	-5 p.p.
Viajeros (8)								
Total	4.018	4.821	4.385	4.939	4.524	3.924	4.143	-5,3%
Por sector								
Hoteleros	3.660	4.292	3.942	4.556	4.232	3.714	3.659	1,5%
Parahoteleros	358	529	443	383	292	210	484	-56,6%
Por residencia								
Residentes	3.385	3.995	3.718	4.334	4.121	3.623	3.735	-3,0%
No residentes	538	757	610	578	364	287	407	-29,5%
Sin declarar	95	69	57	27	39	14	1	1300,0%
Duración de la estadía promedio de los viajeros en días (9)								
Total	1,37	1,46	1,64	1,61	1,63	1,62	1,78	-0,16 días
Hoteleros	1,36	1,47	1,67	1,63	1,64	1,62	1,82	-0,2 días
Parahoteleros	1,44	1,41	1,33	1,36	1,47	1,59	1,47	0,12 días

(1) Se entiende por **establecimiento** aquel que se encuentra bajo una administración de tipo comercial, que brinda alojamiento y que dispone de ciertos servicios como arreglo de camas y limpieza de sanitarios. Estos establecimientos están agrupados en clases y categorías, en función de su infraestructura edilicia y a los servicios prestados al público. El sector **hotelero** comprende: hoteles 1, 2, 3, 4 y 5 estrellas y apart-hoteles y el **parahotelero** incluye: hoteles sindicales, albergues, cabañas, bungalows, hospedajes, bed&breakfast, hosterías, residenciales, etc.

(2) Se considera **habitación** a todo cuarto o espacio amoblado ofrecido por un hotel, hostería, hospedaje o residencial, por un cierto precio por noche. Se consideran **unidades** los departamentos, cabañas o bungalows equipados que un establecimiento ofrece, otorgándole además algunos de los servicios de hotelería. Las **habitaciones y unidades disponibles** se obtienen multiplicando la cantidad de habitaciones y unidades disponibles de cada establecimiento hotelero por la cantidad de días que se encontró abierto el mismo, en el período analizado.

(3) **Habitaciones o unidades ocupadas**, se refiere al total de habitaciones y/o unidades que hayan sido alquiladas/ventas en el período de referencia. Resulta de multiplicar el total de habitaciones ocupadas por la cantidad de noches en que fueron ocupadas las mismas.

(4) **Las plazas disponibles** son el número total de camas fijas y supletorias que disponen los establecimientos. Una cama matrimonial se contabiliza como 2 plazas. Se obtienen multiplicando la cantidad de plazas disponibles de cada establecimiento por la cantidad de días que se encontró abierto el mismo, en el período analizado.

(5) **Las plazas ocupadas o pernoctes** se refiere al total de noches que cada viajero permaneció en una habitación. Se obtiene de multiplicar la cantidad de viajeros por la cantidad de noches que cada uno se haya alojado en el establecimiento.

(6) **La tasa de ocupación de habitaciones (TOH)**, es la relación, expresada como porcentaje, existente entre el número de noches en que permanecieron ocupadas las habitaciones/unidades y el número de noches en que quedaron disponibles, en el período de referencia. $TOH = \text{Habitaciones o unidades ocupadas} / \text{Habitaciones o unidades disponibles} * 100$

(7) **La tasa de ocupación de plazas (TOP)**, es la relación, expresada como porcentaje, existente entre el número de noches en que permanecieron ocupadas las plazas y el número de noches en que quedaron disponibles, en el período de referencia. $TOP = \text{Plazas ocupadas} / \text{Plazas disponibles} * 100$

(8) Se considera **viajero** a toda persona que se ha trasladado de su lugar de residencia habitual por razones de diversa índole, tales como el ocio, los negocios, la visita a familiares o amigos, etc.; que realiza una o más pernoctaciones seguidas en el mismo establecimiento hotelero o parahotelero y que abona por tal servicio. Un bebé que se aloja sin cargo no se considera viajero porque no ocupa una plaza.

(9) Se entiende por **estadía promedio** a la duración promedio en días en que se alojaron los viajeros: plazas ocupadas / viajeros.

Informes y Metodología: Se puede descargar todo el material ingresando en “Publicaciones/Encuesta de Ocupación Hotelera (EOH)” en <https://ww2.riogrande.gob.ar/municipio/dependencias/observatorio-estadistico/>