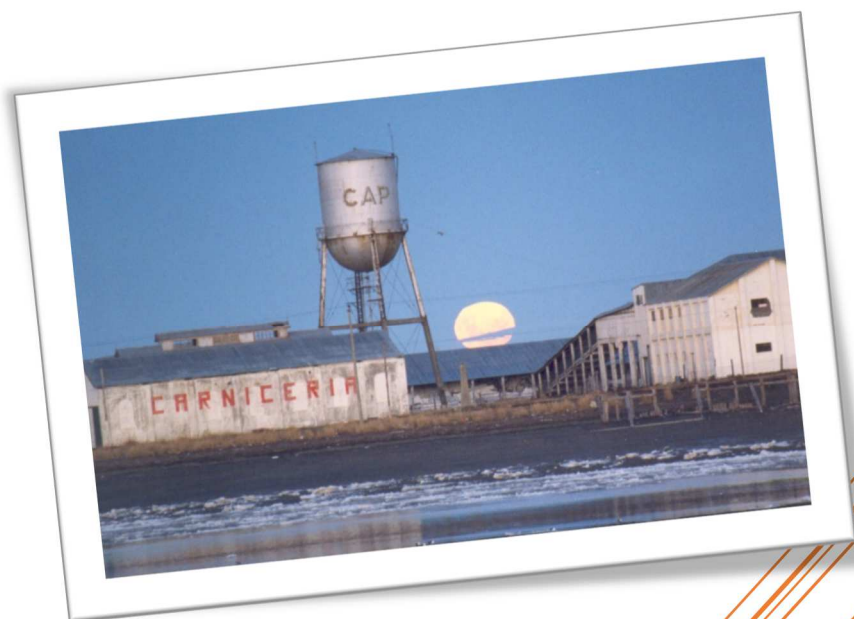


ENCUESTA DE OCUPACIÓN HOTELERA (EOH)

Río Grande - Octubre 2017

Año 6 - Volumen 10 - Número 61



**Municipio
de Río Grande**

Dirección de Turismo

Rosales 350, (V9420CMH) Río Grande, Argentina

turismo@riogrande.gob.ar

<http://www.riogrande.gob.ar/municipio/dependencias/direccion-de-turismo/>

Observatorio Estadístico

Rosales 246, (V9420CMF) Río Grande, Argentina

observatorio.estadistico@riogrande.gob.ar

<http://www.riogrande.gob.ar/municipio/dependencias/observatorio-estadistico/>



Instituto Fueguino de Turismo

Maipú 505

(V9410BJK) Ushuaia, Argentina

estadistica@tierradelfuego.org.ar

<http://www.tierradelfuego.org.ar>



Instituto Provincial de Análisis e Investigación Estadística y Censos

San Martín 780

(V9410BFU) Ushuaia, Argentina

dgevc@tierradelfuego.gov.ar

<http://estadisticas.tierradelfuego.gov.ar/>

ENCUESTA DE OCUPACIÓN HOTELERA (EOH)

Río Grande – Octubre 2017¹

Tabla de contenido

Introducción.....	1
Anticipo mensual de Octubre 2017.....	2
1. Indicadores de la oferta hotelera y parahotelera.....	2
2. Indicadores de la demanda hotelera y parahotelera.....	3
ANEXO: Principales indicadores de la oferta y la demanda en establecimientos hoteleros y parahoteleros de la ciudad de Río Grande y variación interanual (en %). Octubre/2017.....	9

Introducción

La Encuesta de Ocupación Hotelera (EOH) es un relevamiento realizado a nivel nacional en forma continua desde el 2004, bajo la coordinación del Ministerio de Turismo de Nación (MINTUR) y el Instituto Nacional de Estadísticas y Censos (INDEC), que tiene como objetivo medir el impacto del turismo internacional e interno sobre la actividad de los establecimientos de los sectores, hotelero y parahotelero, de la Argentina. Con periodicidad mensual, mide desde la perspectiva de la demanda, entre otras variables, la cantidad de pernóctes e ingresos, de los viajeros residentes y no residentes, la estadía promedio por viajero y la tasa de ocupación en plazas y habitaciones, como así también el nivel de empleo del sector. Además, permite distinguir la información de acuerdo al origen de los viajeros (provincia o país de residencia). Por otro lado, desde el punto de vista de la oferta releva la cantidad de establecimientos, habitaciones y plazas disponibles.

En la ciudad de Río Grande este operativo se comenzó a instrumentar a partir de octubre de 2012 a través del Instituto Provincial de Análisis e Investigación Estadística y Censos (IPIEC) -responsable de la coordinación del operativo-, del Instituto Fuegoño de Turismo (INFUETUR), de la Dirección de Turismo y el Observatorio Estadístico del Municipio de Río Grande, aplicando un diseño censal, es decir se indaga la totalidad de los establecimientos que componen la oferta.

En esta oportunidad se exponen los principales datos, para los establecimientos hoteleros y parahoteleros de la ciudad de Río Grande del mes de Octubre 2017.

¹ Debido al extravío del libro de registro de pasajeros de uno de los establecimientos parahoteleros informantes, se tuvo que estimar los datos de demanda del mismo para el mes de octubre/2017.

Anticipo mensual de Octubre 2017

1. Indicadores de la oferta hotelera y parahotelera

En el mes de Octubre 2017 la ciudad de Río Grande contó con igual oferta de establecimientos que en octubre 2016, contando con un total de 14, de los cuales 9 fueron hoteleros (aquellos categorizados como hoteles 1 a 5 estrellas y apart-hoteles) y 5 parahoteleros (hosterías y cabañas en todas sus categorías, albergues turísticos, hospedajes y bed & breakfast).

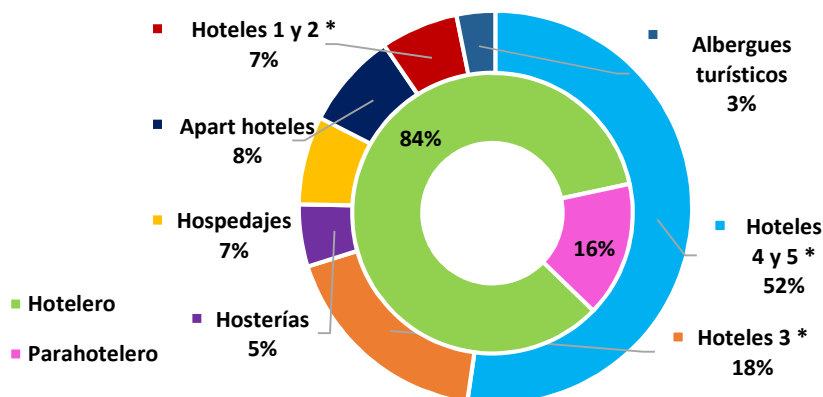
Las habitaciones y unidades disponibles sumaron un total de 11.005 durante el mes de Octubre 2017, lo que significó un incremento de 6,6% con respecto al mismo período del año anterior. Por otro lado, las plazas disponibles sumaron 24.304, registrando un aumento de 6,8% en el cotejo interanual.

Cuadro 1. Cantidad de habitaciones y/o unidades y plazas disponibles por tipo de establecimiento. Río Grande. Octubre 2017

Categoría	Habitaciones Disponibles	Plazas Disponibles
Total	11.005	24.304
Hotelero	8.959	20.522
Hotel 4 y 5 estrellas	5.983	12.710
Hotel 3 estrellas	1.829	4.340
Apart hotel	496	1.922
Hotel 1 y 2 estrellas	651	1.550
Parahotelero	2.046	3.782
Hospedajes	961	1.767
Hosterías	682	1.240
Albergues turísticos	403	775

El Gráfico 1 representa la oferta disponible en plazas del sector hotelero y parahotelero en el mercado local. En este sentido, el 84% del total de las plazas disponibles en Río Grande es aportado por el sector hotelero, con una mayor cuota de participación de los establecimientos “hoteles de 4 y 5 estrellas” (53% del total de plazas).

Gráfico 1. Oferta hotelera disponible en plazas, participación porcentual por sector y clase de establecimiento. Río Grande. Octubre 2017



El siguiente cuadro presenta el uso de la oferta disponible de habitaciones y plazas expresadas en el párrafo anterior. El número de habitaciones ocupadas durante el mes de Octubre 2017 sumó 4.433, presentando un repunte interanual de 11,0%. La tasa de ocupación de habitaciones (TOH) resultó ser de 40,3%, manifestando un incremento de 1,6 puntos porcentuales (en adelante p.p.) siempre comparando con igual mes del año anterior.

Las plazas ocupadas totalizaron 6.585 camas, dando como resultado una tasa de ocupación de plazas (TOP) de 27,1%, lo que arrojó un incremento de 2,6 p.p. frente al mismo período del año anterior.

Cuadro 2. Cantidad de habitaciones y/o unidades y plazas disponibles, ocupadas y tasa de ocupación por sector. Río Grande. Octubre 2017

Categoría	Habitaciones			Plazas		
	Disponibles	Ocupadas	TOH(1)	Disponibles	Ocupadas	TOP(2)
TOTAL	11.005	4.433	40,3	24.304	6.585	27,1
Hotelero	8.959	3.891	43,4	20.522	5.978	29,1
Parahotelero	2.046	542	26,5	3.782	607	16,0

(1)Tasa de ocupación de habitaciones: $TOH = (\text{Habitaciones o unidades ocupadas} / \text{Habitaciones o unidades disponibles}) * 100$

(2)Tasa de ocupación de plazas: $TOP = (\text{Plazas ocupadas} / \text{Plazas disponibles}) * 100$

2. Indicadores de la demanda hotelera y parahotelera

Las pernoctaciones de turistas residentes y no residentes en establecimientos hoteleros y parahoteleros de la ciudad durante el mes de Octubre 2017 totalizaron 6.585 noches, presentando un crecimiento interanual de 18,3%.

El 87,6% de los pernoctes correspondieron a turistas residentes, sumando 5.769 noches.

La cantidad de pernoctaciones del sector hotelero logró un repunte de 21,5%, en comparación a igual mes del año anterior, mientras que el sector parahotelero experimentó una retracción de 6,0%. Por otro lado, y retomando el análisis por condición de residencia, el mayor incremento en los pernoctes del mes correspondió a los viajeros residentes con un alza de 69,8%, mientras que los viajeros no residentes registraron una variación positiva de 26,8%. Cabe mencionar que históricamente entre el 20% y el 30% de los viajeros no declaraban su lugar de residencia, situación que en el período analizado rozó apenas el 1%.

En el cuadro 3 se observa que la mayor cantidad de plazas ocupadas por los viajeros, independientemente de su origen, se registró en el sector hotelero.

Cuadro 3. Pernoctaciones, viajeros y estadía media por condición de residencia y sector. Río Grande. Octubre 2017

	Total	Sector Hotelero	Sector Parahotelero (*)
Pernoctaciones(1)	6.585	5.978	607
Residentes	5.769	5.276	493
No Residentes	742	698	44
Sin declarar	74	4	70
Viajeros	4.395	4.021	374
Residentes	3.936	3.643	293
No residentes	416	376	40
Sin declarar	43	2	41
Estadía media(2) en días	1,50	1,49	1,62
Residentes	1,47	1,45	1,68
No residentes	1,78	1,86	1,10

(*) Datos estimados. Debido al extravío del libro de registro de pasajeros de uno de los establecimientos informantes, se tuvieron que estimar los datos de demanda del mismo.

(1) El número de pernoctaciones es equivalente al número de plazas ocupadas.

(2) Se entiende por estadía promedio a la duración promedio en días en que se alojaron los viajeros: plazas ocupadas / viajeros

En cuanto al ingreso de viajeros en los establecimientos de la ciudad se registró un total de llegadas de 4.395 personas presentando un crecimiento de 15,7% en comparación interanual. Por su parte si analizamos el ingreso de viajeros por condición de residencia encontramos que se reportó un incremento en el ingreso de viajeros residentes de 87,3% respecto a igual período anterior, como así también la llegada de viajeros no residentes creció 43,0%, pero como se mencionó en párrafos anteriores el porcentaje de quienes no declaraban su lugar de residencia bajó considerablemente lo que explica en parte esta variación.

La estadía media para el mes de Octubre 2017 fue de 1,50 noches, observándose los más altos promedios de permanencia en el sector parahotelero con 1,62 noches.

El cuadro 4 muestra para el mes analizado una matriz de doble entrada que permite visualizar la distribución regional de las pernoctaciones, la cantidad de ingresos de viajeros y la estadía media según condición de residencia.

Del análisis de las pernoctaciones del mes de referencia según región de origen se desprende que los viajeros residentes sumaron la mayor cuota de participación con el 87,6% de los pernoctes del mes. Con un 38,1% de las mismas realizadas por personas procedentes de la Ciudad Autónoma de Buenos Aires. Asimismo, continuando el estudio de los viajeros residentes, la participación del turismo interno ocupa el segundo lugar en el ranking, con 19,5% de los pernoctes totales, seguidas de aquellas provenientes del resto de la Patagonia, que alcanzaron una cuota de participación sobre el total de 13,1%.

Por su parte, la cuota de pernoctes de viajeros internacionales (no residentes) fue de 11,3% de los cuales los provenientes de Japón lideraron con una participación de 3,5% sobre el total de las plazas ocupadas, mientras que la República de Corea y Chile la secundaron con el 3,2% y el 1,4% respectivamente.

Cabe mencionar que la incidencia de quienes no declararon su residencia no fue significativa alcanzando apenas el 1,1%.

Cuadro 4. Distribución regional de las pernoctaciones, ingreso de viajeros hospedados y estadía media según condición de residencia. Río Grande. Octubre 2017

	Pernoctaciones(1)	Cuota de participación	Ingreso de viajeros	Cuota de participación	Estadía media
Total	6.585	100,00	4.391	100,00	1,50
Total sin declarar	74	1,12	43	0,98	1,72
Total Residentes	5.769	87,61	3.936	89,64	1,47
Tierra del Fuego	1.283	19,48	1.053	23,98	1,22
CABA	2.508	38,09	1.847	42,06	1,36
Buenos Aires Provincia(2)	542	8,23	273	6,22	1,99
Resto de la Patagonia	865	13,14	460	10,48	1,88
Cuyo	96	1,46	50	1,14	1,92
Norte	225	3,42	143	3,26	1,57
Centro	162	2,46	46	1,05	3,52
Litoral	88	1,34	64	1,46	1,38
Total No Residentes	742	11,27	412	9,38	1,80
Chile	94	1,43	80	1,82	1,18
Brasil	82	1,25	60	1,37	1,37
Resto América Latina	22	0,33	15	0,34	1,47
Canadá	0	0,00	0	0,00	0,00
EEUU	12	0,18	12	0,27	1,00
Alemania	7	0,11	7	0,16	1,00
España	1	0,02	1	0,02	1,00
Italia	11	0,17	7	0,16	1,57
Francia	12	0,18	10	0,23	1,20
Resto de Europa	16	0,24	16	0,36	1,00
China	39	0,59	6	0,14	6,50
Rep. Corea	209	3,17	15	0,34	13,93
Japón	233	3,54	179	4,08	1,30
Resto Asia	4	0,06	4	0,09	1,00
Resto del mundo	0	0,00	0	0,00	0,00

(1) Pernoctaciones es igual a plazas ocupadas.

(2) Incluye partidos del Gran Buenos Aires y resto de la provincia.

Si bien el Ministerio de Turismo define seis regiones en su Plan Federal Estratégico de Turismo Sustentable (PFETS); en la EOH la Ciudad Autónoma de Buenos Aires se trata como una región independiente. Así, cada región comprende:

Región de Buenos Aires: Provincia de Buenos Aires.

Región Ciudad de Buenos Aires: Ciudad Autónoma de Buenos Aires.

Región Centro: Provincia de Córdoba.

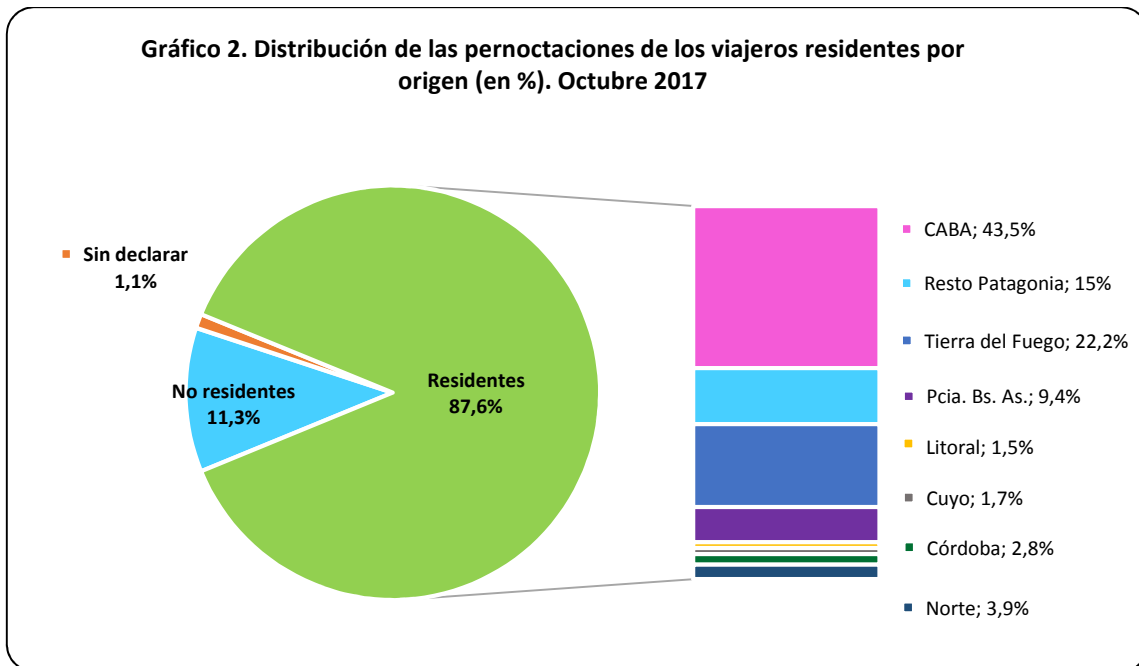
Región Cuyo: Provincias de Mendoza, San Juan, La Rioja y San Luis.

Región Litoral: Provincias de Entre Ríos, Corrientes, Misiones, Santa Fe, Chaco y Formosa.

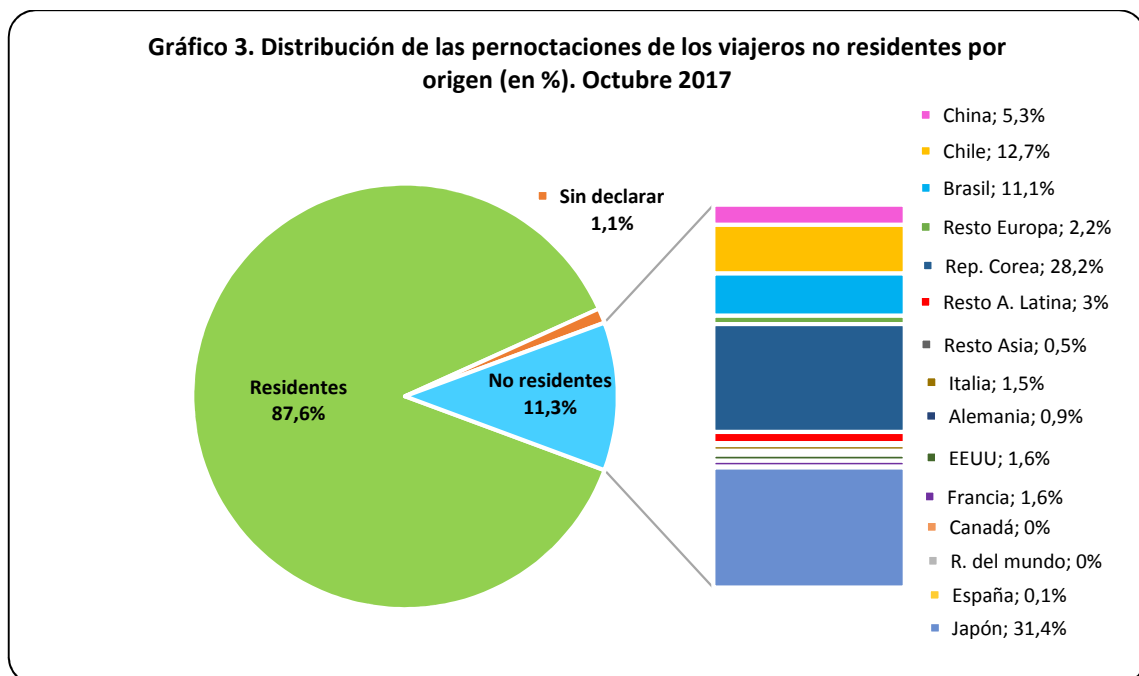
Región Norte: Provincias de Catamarca, Tucumán, Santiago del Estero, Salta y Jujuy.

Región Patagonia: Provincias de La Pampa, Neuquén, Río Negro, Chubut, Santa Cruz y Tierra del Fuego.

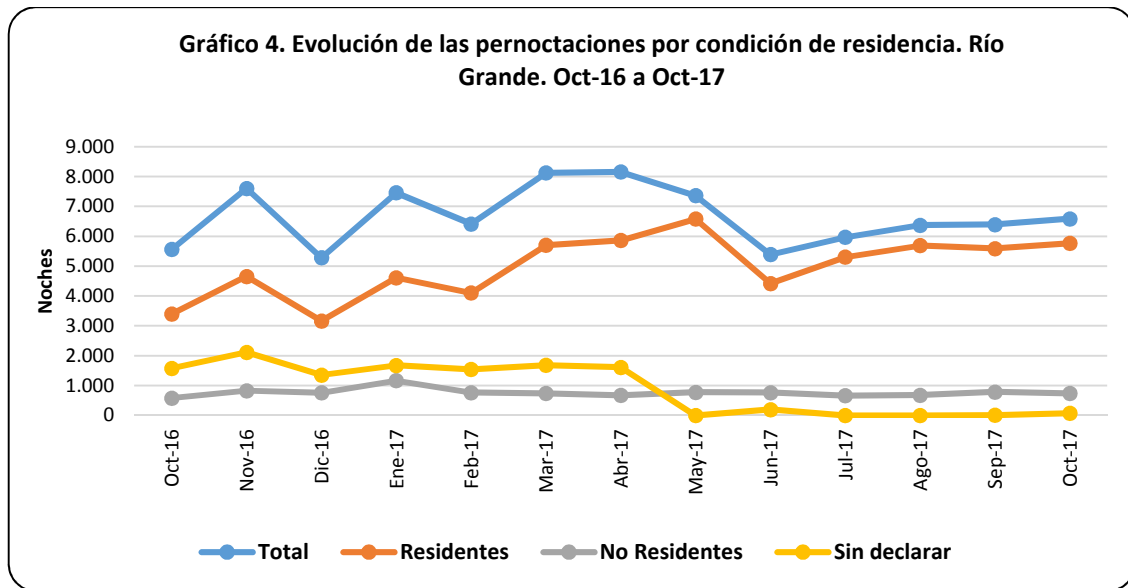
El gráfico 2 muestra las regiones donde los viajeros nacionales residen habitualmente.



En tanto el gráfico 3 muestra las regiones donde los viajeros internacionales hacen lo propio.



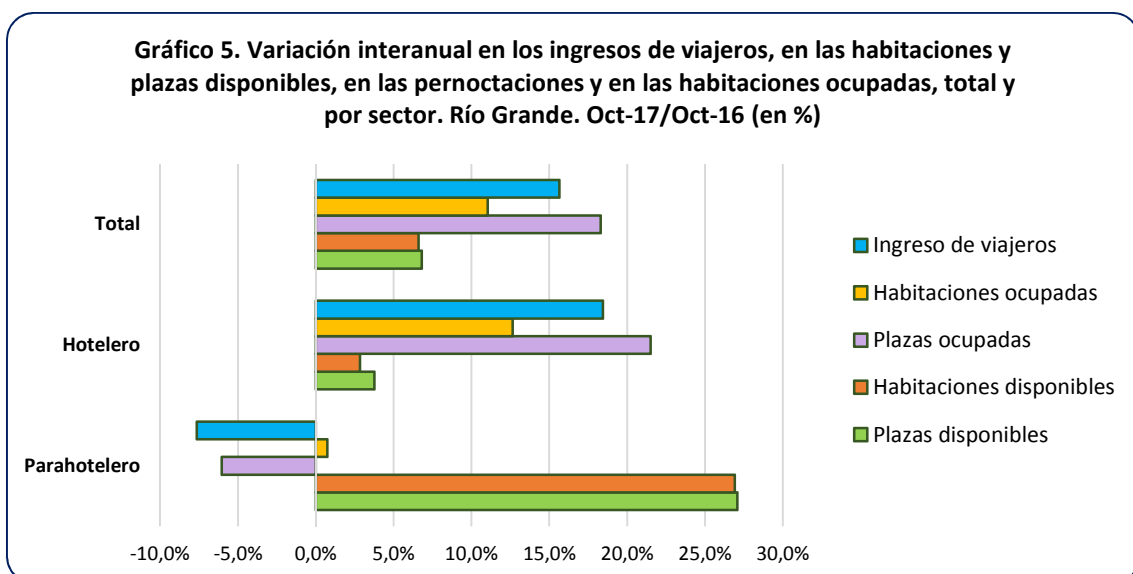
Por otro lado, el gráfico 4 presenta la evolución de las pernoctaciones por condición de residencia.

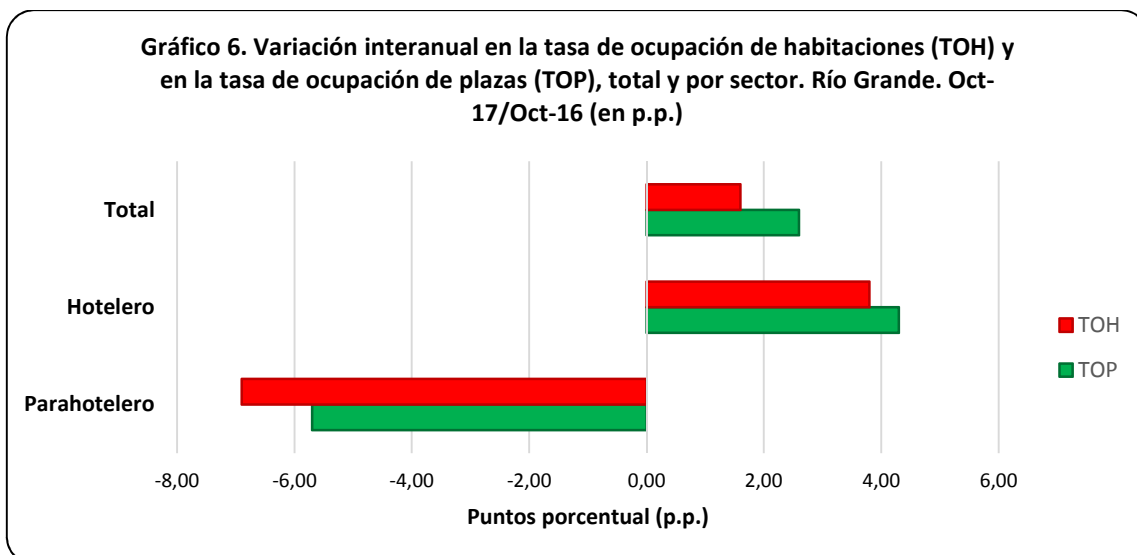


Los gráficos 5 y 6 reflejan la variación frente a igual período del año anterior de los principales indicadores.

En el gráfico 5 se puede apreciar que se incrementó considerablemente la oferta de habitaciones y de plazas disponibles del sector parahotelero, situación que se vio reflejada en la oferta total. Siguiendo con el análisis del sector parahotelero desde el lado de la demanda, se puede observar que la misma cayó respecto a igual período del año anterior, ambas situaciones impactaron negativamente en las tasas de ocupación, situación que se refleja en el gráfico 6.

Por su parte, el sector hotelero mostró crecimientos tanto en la oferta como en la demanda, siendo el impacto en esta última aún mayor, como se puede apreciar en el gráfico 5. Este escenario repercutió en las tasas de ocupación que crecieron, con un 3,8 p.p. la tasa de ocupación de habitaciones (TOH) y un 4,3 p.p. la de plazas (TOP).





Como sinopsis del mes se observó un incremento interanual en la oferta total de habitaciones y plazas disponibles.

El mes de Octubre 2017 registró una expansión, contra igual mes del año anterior, de 6,6% en el total de habitaciones ocupadas.

Las pernoctaciones totales del período mostraron un aumento interanual de 18,3% empujado por el crecimiento de la demanda de plazas del sector hotelero, que subió un 21,5% i.a..

Por otro lado, el ingreso de viajeros arrojó un saldo positivo de 15,7% y la tasa de ocupación de habitaciones (TOH) se situó en 40,3%, marcando un ascenso interanual de 1,6 p.p.

La tasa de ocupación de plazas (TOP) se ubicó en 27,1%, 2,6 p.p. más que igual período del año 2016.

La estadía media para, Octubre 2017 fue de 1,50 días, resultando superior en 0,03 días al valor registrado el mismo mes del año anterior.

En síntesis, todos los indicadores de la demanda mostraron saldos positivos en la comparación interanual. Desde que se inició la serie en octubre 2012, los mismos tocaron sus valores más bajos en junio 2016, mes en que comenzó una lenta pero sostenida recuperación, aunque todavía lejos de alcanzar los valores históricos más altos.

ANEXO: Principales indicadores de la oferta y la demanda en establecimientos hoteleros y parahoteleros de la ciudad de Río Grande y variación interanual (en %). Octubre/2017

Oferta y demanda hotelera. Indicadores por mes y tipo de establecimiento. Río Grande. Períodos May/17 a Oct/17 y Oct/16

Indicadores	2017						2016	Var. i.a.
	May.	Jun.	Jul.	Ago.	Sep.	Oct.	Oct.	Octubre 2017-2016
Establecimientos (1)								
Total	13	14	14	14	14	14	12	16,7%
Hoteleros	8	9	9	9	9	9	8	12,5%
Hotel 4 y 5 estrellas	2	2	2	2	2	2	2	-
Hotel 3 estrellas	3	3	3	3	3	3	3	-
Apart hotel y H. Boutique	1	2	2	2	2	2	1	100,0%
Hotel 1 y 2 estrellas	2	2	2	2	2	2	2	-
Parahoteleros	5	5	5	5	5	5	4	25,0%
Hospedajes	3	3	3	3	3	3	2	50,0%
Hosterías	1	1	1	1	1	1	1	-
Albergues turísticos	1	1	1	1	1	1	1	-
Habitaciones o unidades disponibles (2)								
Total	10.757	10.650	11.005	11.005	10.650	11.005	10.323	6,6%
Hoteleros	8.711	8.670	8.959	8.959	8.670	8.959	8.711	2,8%
Hotel 4 y 5 estrellas	5.983	5.790	5.983	5.983	5.790	5.983	5.983	-
Hotel 3 estrellas	1.829	1.770	1.829	1.829	1.770	1.829	1.829	-
Apart hotel	248	480	496	496	480	496	248	100,0%
Hotel 1 y 2 estrellas	651	630	651	651	630	651	651	-
Parahoteleros	2.046	1.980	2.046	2.046	1.980	2.046	1.612	26,9%
Hospedajes	961	930	961	961	930	961	558	72,2%
Hosterías	682	660	682	682	660	682	682	-
Albergues turísticos	403	390	403	403	390	403	372	8,3%
Habitaciones o unidades ocupadas (3)								
Total	4.367	3.706	4.082	4.447	4.188	4.433	3.992	11,0%
Hoteleros	3.764	3.317	3.651	3.919	3.754	3.891	3.454	12,7%
Parahoteleros (*)	603	389	431	528	434	542	538	0,7%
Plazas disponibles (4)								
Total	23.560	23.640	24.459	24.428	23.640	24.304	22.754	6,8%
Hoteleros	19.778	19.980	20.677	20.646	19.980	20.522	19.778	3,8%
Hotel 4 y 5 estrellas	12.710	12.300	12.710	12.710	12.300	12.710	12.710	-
Hotel 3 estrellas	4.464	4.320	4.495	4.464	4.320	4.340	4.464	-2,8%
Apart hotel	1.054	1.860	1.922	1.922	1.860	1.922	1.054	82,4%
Hotel 1 y 2 estrellas	1.550	1.500	1.550	1.550	1.500	1.550	1.550	-
Parahoteleros	3.782	3.660	3.782	3.782	3.660	3.782	2.976	27,1%
Hospedajes	1.767	1.710	1.767	1.767	1.710	1.767	1.116	58,3%
Hosterías	1.240	1.200	1.240	1.240	1.200	1.240	1.240	-
Albergues turísticos	775	750	775	775	750	775	620	25,0%
Plazas ocupadas (5)								
Total	7.363	5.392	5.973	6.373	6.395	6.585	5.566	18,3%
Por Sector								
Hoteleros	6.652	4.953	5.485	5.773	5.908	5.978	4.920	21,5%
Parahoteleros (*)	711	439	488	600	487	607	646	-6,0%
Por Residencia								
Residentes	6.582	4.423	5.305	5.693	5.592	5.769	3.398	69,8%
No residentes	780	768	668	680	791	742	585	26,8%
Sin declarar	1	201	0	0	12	74	1.583	-95,3%

Tasa de ocupación de las habitaciones o unidades (TOH) (6)								
Total	40,6	34,8	37,1	40,4	39,3	40,3	38,7	1,6 p.p.
Hoteleros	43,2	38,3	40,8	43,7	43,3	43,4	39,7	3,8 p.p.
Parahoteleros (*)	29,5	19,6	21,1	25,8	21,9	26,5	33,4	-6,9 p.p.
Tasa de ocupación de plazas (TOP) (7)								
Total	31,3	22,8	24,4	26,1	27,1	27,1	24,5	2,6 p.p.
Hoteleros	33,6	24,8	26,5	28,0	29,6	29,1	24,9	4,3 p.p.
Parahoteleros (*)	18,8	12,0	12,9	15,9	13,3	16,0	21,7	-5,7 p.p.
Viajeros (8)								
Total	4.143	3.275	3.643	4.362	4.421	4.395	3.800	15,7%
Por sector								
Hoteleros	3.659	2.970	3.330	3.936	4.079	4.021	3.395	18,4%
Parahoteleros (*)	484	305	313	426	342	374	405	-7,7%
Por residencia								
Residentes	3.735	2.849	2.208	4.112	3.937	3.936	2.102	87,3%
No residentes	407	410	219	250	481	416	291	43,0%
Sin declarar	1	16	1.216	0	3	43	1.407	-96,9%
Duración de la estadía promedio de los viajeros en días (9)								
Total	1,78	1,65	1,64	1,46	1,45	1,50	1,46	0,03 días
Hoteleros	1,82	1,67	1,65	1,47	1,45	1,49	1,45	0,04 días
Parahoteleros	1,47	1,44	1,56	1,41	1,42	1,62	1,60	0,03 días

(*) Debido al extravío del libro de registro de pasajeros de uno de los establecimientos parahoteleros informantes, se tuvo que estimar los datos de demanda del mismo para el mes de octubre/2017.

(1) Se entiende por **establecimiento** aquel que se encuentra bajo una administración de tipo comercial, que brinda alojamiento y que dispone de ciertos servicios como arreglo de camas y limpieza de sanitarios. Estos establecimientos están agrupados en clases y categorías, en función de su infraestructura edilicia y a los servicios prestados al público. El sector **hotelero** comprende: hoteles 1, 2, 3, 4 y 5 estrellas y apart-hoteles y el **parahotelero** incluye: hoteles sindicales, albergues, cabañas, bungalows, hospedajes, bed&breakfast, hosterías, residenciales, etc.

(2) Se considera **habitación** a todo cuarto o espacio amoblado ofrecido por un hotel, hostería, hospedaje o residencial, por un cierto precio por noche. Se consideran **unidades** los departamentos, cabañas o bungalows equipados que un establecimiento ofrece, otorgándole además algunos de los servicios de hotelería. Las **habitaciones y unidades disponibles** se obtienen multiplicando la cantidad de habitaciones y unidades disponibles de cada establecimiento hotelero por la cantidad de días que se encontró abierto el mismo, en el período analizado.

(3) **Habitaciones o unidades ocupadas**, se refiere al total de habitaciones y/o unidades que hayan sido alquiladas/ventas en el período de referencia. Resulta de multiplicar el total de habitaciones ocupadas por la cantidad de noches en que fueron ocupadas las mismas.

(4) **Las plazas disponibles** son el número total de camas fijas y supletorias que disponen los establecimientos. Una cama matrimonial se contabiliza como 2 plazas. Se obtienen multiplicando la cantidad de plazas disponibles de cada establecimiento por la cantidad de días que se encontró abierto el mismo, en el período analizado.

(5) **Las plazas ocupadas o pernóctes** se refiere al total de noches que cada viajero permaneció en una habitación. Se obtiene de multiplicar la cantidad de viajeros por la cantidad de noches que cada uno se haya alojado en el establecimiento.

(6) **La tasa de ocupación de habitaciones (TOH)**, es la relación, expresada como porcentaje, existente entre el número de noches en que permanecieron ocupadas las habitaciones/unidades y el número de noches en que quedaron disponibles, en el período de referencia. $TOH = \text{Habitaciones o unidades ocupadas} / \text{Habitaciones o unidades disponibles} * 100$

(7) **La tasa de ocupación de plazas (TOP)**, es la relación, expresada como porcentaje, existente entre el número de noches en que permanecieron ocupadas las plazas y el número de noches en que quedaron disponibles, en el período de referencia. $TOP = \text{Plazas ocupadas} / \text{Plazas disponibles} * 100$

(8) Se considera **viajero** a toda persona que se ha trasladado de su lugar de residencia habitual por razones de diversa índole, tales como el ocio, los negocios, la visita a familiares o amigos, etc.; que realiza una o más pernóctaciones seguidas en el mismo establecimiento hotelero o parahotelero y que abona por tal servicio. Un bebé que se aloja sin cargo no se considera viajero porque no ocupa una plaza.

(9) Se entiende por **estadía promedio** a la duración promedio en días en que se alojaron los viajeros: plazas ocupadas / viajeros.

Informes y Metodología: Se puede descargar todo el material ingresando en "Publicaciones/Encuesta de Ocupación Hotelera (EOH)" en <http://www.riogrande.gob.ar/municipio/dependencias/observatorio-estadistico/>