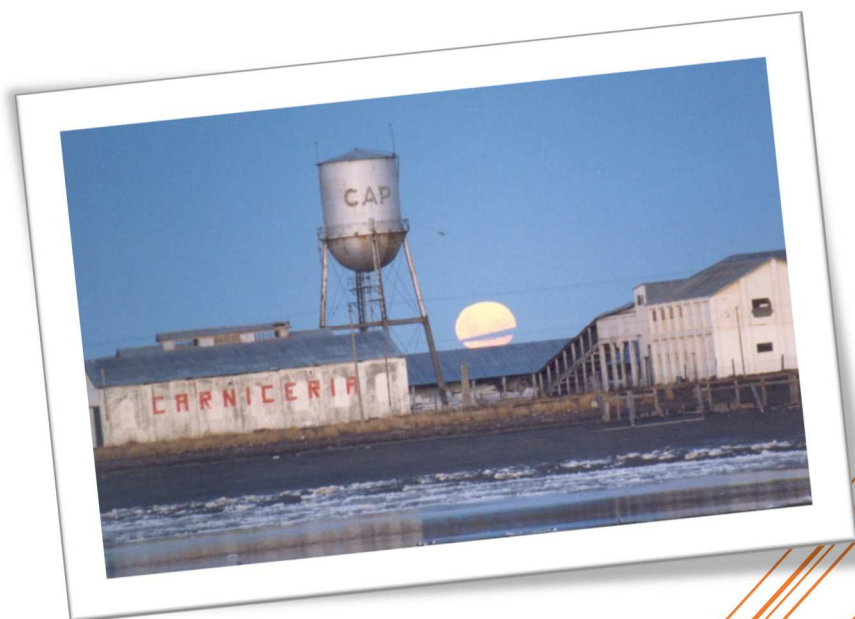


ENCUESTA DE OCUPACIÓN HOTELERA (EOH)

Río Grande - Junio 2017

Año 6 - Volumen 6 - Número 57



**Municipio
de Río Grande**

Dirección de Turismo

Rosales 350, (V9420CMH) Río Grande, Argentina

turismo@riogrande.gob.ar

<http://www.riogrande.gob.ar/municipio/dependencias/direccion-de-turismo/>

Observatorio Estadístico

Rosales 246, (V9420CMF) Río Grande, Argentina

observatorio.estadistico@riogrande.gob.ar

<http://www.riogrande.gob.ar/municipio/dependencias/observatorio-estadistico/>



Instituto Fuegoño de Turismo

Maipú 505

(V9410BJK) Ushuaia, Argentina

estadistica@tierradelfuego.org.ar

<http://www.tierradelfuego.org.ar>



Instituto Provincial de Análisis e Investigación Estadística y Censos

San Martín 780

(V9410BFU) Ushuaia, Argentina

dgevc@tierradelfuego.gov.ar

<http://estadisticas.tierradelfuego.gov.ar/>

ENCUESTA DE OCUPACIÓN HOTELERA (EOH)

Río Grande – Junio 2017

Tabla de contenido

Introducción	1
Anticipo mensual de Junio 2017.....	2
1. Indicadores de la oferta hotelera y parahotelera	2
2. Indicadores de la demanda hotelera y parahotelera	3
ANEXO: Principales indicadores de la oferta y la demanda en establecimientos hoteleros y parahoteleros de la ciudad de Río Grande y variación interanual (en %). Junio/2017.....	9

Introducción

La Encuesta de Ocupación Hotelera (EOH) es un relevamiento realizado a nivel nacional en forma continua desde el 2004, bajo la coordinación del Ministerio de Turismo de Nación (MINTUR) y el Instituto Nacional de Estadísticas y Censos (INDEC), que tiene como objetivo medir el impacto del turismo internacional e interno sobre la actividad de los establecimientos de los sectores, hotelero y parahotelero, de la Argentina. Con periodicidad mensual, mide desde la perspectiva de la demanda, entre otras variables, la cantidad de pernóctes e ingresos, de los viajeros residentes y no residentes, la estadía promedio por viajero y la tasa de ocupación en plazas y habitaciones, como así también el nivel de empleo del sector. Además, permite distinguir la información de acuerdo al origen de los viajeros (provincia o país de residencia). Por otro lado, desde el punto de vista de la oferta releva la cantidad de establecimientos, habitaciones y plazas disponibles.

En la ciudad de Río Grande este operativo se comenzó a instrumentar a partir de octubre de 2012 a través del Instituto Provincial de Análisis e Investigación Estadística y Censos (IPIEC) -responsable de la coordinación del operativo-, del Instituto Fuegoño de Turismo (INFUETUR), de la Dirección de Turismo y el Observatorio Estadístico del Municipio de Río Grande, aplicando un diseño censal, es decir se indaga la totalidad de los establecimientos que componen la oferta.

En esta oportunidad se exponen los principales datos, para los establecimientos hoteleros y parahoteleros de la ciudad de Río Grande del mes de Junio 2017.

Anticipo mensual de Junio 2017

1. Indicadores de la oferta hotelera y parahotelera

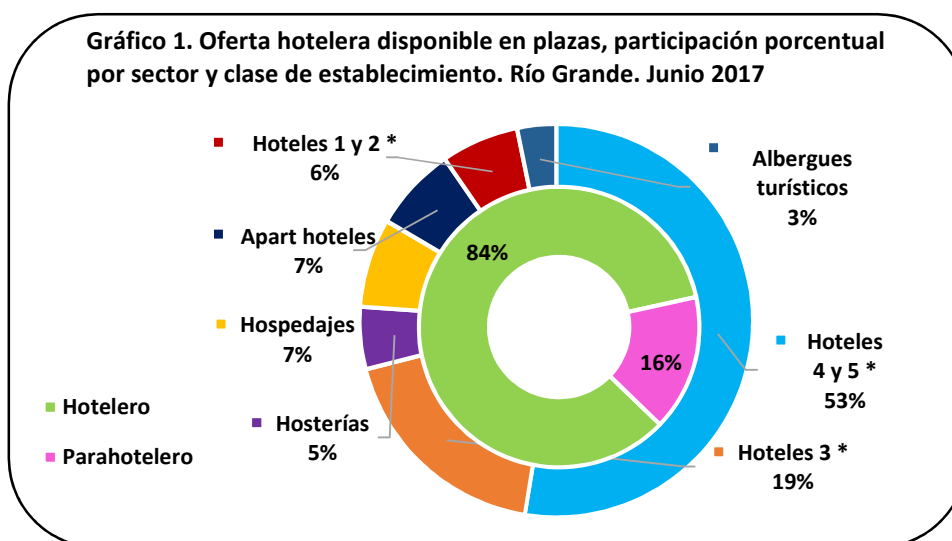
En el mes de Junio 2017 la ciudad de Río Grande ofreció igual oferta hotelera que en junio 2016, contando con un total de 14, de los cuales 9 fueron hoteleros (aquellos categorizados como hoteles 1 a 5 estrellas y apart-hoteles) y 5 parahoteleros (hosterías y cabañas en todas sus categorías, albergues turísticos, hospedajes y bed & breakfast).

Las habitaciones y unidades disponibles sumaron un total de 10.650 durante el mes de Junio 2017, lo que significó un incremento de 3,2% con respecto al mismo período del año anterior. Por otro lado, las plazas disponibles sumaron 23.400, registrando el mismo aumento de 3,2% en el cotejo interanual.

Cuadro 1. Cantidad de habitaciones y/o unidades y plazas disponibles por tipo de establecimiento. Río Grande. Junio 2017

Categoría	Habitaciones Disponibles	Plazas Disponibles
Total	10.650	23.400
Hotelero	8.670	19.740
Hotel 4 y 5 estrellas	5.790	12.300
Hotel 3 estrellas	1.770	4.320
Apart hotel	480	1.620
Hotel 1 y 2 estrellas	630	1.500
Parahotelero	1.980	3.660
Hospedajes	930	1.710
Hosterías	660	1.200
Albergues turísticos	390	750

El Gráfico 1 representa la oferta disponible en plazas del sector hotelero y parahotelero en el mercado local. En este sentido, el 84% del total de las plazas disponibles en Río Grande es aportado por el sector hotelero, con una mayor cuota de participación de los establecimientos “hoteles de 4 y 5 estrellas” (52,5% del total de plazas).



El siguiente cuadro presenta el uso de la oferta disponible de habitaciones y plazas expresadas en el párrafo anterior. El número de habitaciones ocupadas durante el mes de Junio 2017 sumó 3.706, presentando un repunte interanual de 12,0%. La tasa de ocupación de habitaciones (TOH) resultó ser de 34,8%, manifestando un incremento de 2,7 puntos porcentuales (en adelante p.p.) siempre comparando con igual mes del año anterior.

Las plazas ocupadas totalizaron 5.392 camas, dando como resultado una tasa de ocupación de plazas (TOP) de 23,0%, lo que arrojó un incremento de 2,1 p.p. frente al mismo período del año anterior.

Cuadro 2. Cantidad de habitaciones y/o unidades y plazas disponibles, ocupadas y tasa de ocupación por sector. Río Grande. Junio 2017

Categoría	Habitaciones			Plazas		
	Disponibles	Ocupadas	TOH(1)	Disponibles	Ocupadas	TOP(2)
TOTAL	10.650	3.706	34,8	23.400	5.392	23,0
Hotelero	8.670	3.317	38,3	19.740	4.953	25,1
Parahotelero	1.980	389	19,6	3.660	439	12,0

(1)Tasa de ocupación de habitaciones: TOH=(Habitaciones o unidades ocupadas / Habitaciones o unidades disponibles) * 100

(2)Tasa de ocupación de plazas: TOP=(Plazas ocupadas / Plazas disponibles) * 100

2. Indicadores de la demanda hotelera y parahotelera

Las pernoctaciones de turistas residentes y no residentes en establecimientos hoteleros y parahoteleros de la ciudad durante el mes de Junio 2017 totalizaron 5.392 noches, evidenciando un crecimiento interanual de 13,3%.

Sin considerar los 201 pernoctes (3,7%) de viajeros que no declararon su lugar de residencia¹, el 85,2% de aquellos fue realizado por turistas residentes, sumando 4.423 noches, mientras que el 14,8% restante corresponde a los turistas no residentes, totalizando 768 noches.

La cantidad de pernoctaciones del sector hotelero logró un repunte de 15,4%, en comparación a igual mes del año anterior, mientras que el sector parahotelero experimentó una retracción de 6,4%. Por otro lado, y siguiendo el análisis por condición de residencia, el mayor incremento en los pernoctes del mes correspondió a los viajeros no residentes con un alza de 93,0%, mientras que los viajeros residentes registraron una suba de 42,7%.

Cabe mencionar que históricamente entre el 20% y el 30% de los viajeros no declaraban su lugar de residencia, rondando el 4% en el período analizado, esto podría explicar en parte el incremento de los pernoctes de viajeros residentes en la comparación interanual.

En el cuadro 3 se observa que la mayor cantidad de plazas ocupadas por los viajeros, independientemente de su origen, se registró en el sector hotelero.

¹Es necesario resaltar que el segmento de viajeros que no declara su condición de residencia es considerable, motivo por el cual el análisis por origen, tanto de los pernoctes como de los ingresos, se ve afectado por esta situación.

Cuadro 3. Pernoctaciones, viajeros y estadía media por condición de residencia y sector. Río Grande. Junio 2017

	Total	Sector Hotelero	Sector Parahotelero
Pernoctaciones(1)	5.392	4.953	439
Residentes	4.423	4.005	418
No Residentes	768	747	21
Sin declarar	201	201	0
Viajeros	3.275	2.970	305
Residentes	2.849	2.564	285
No residentes	410	390	20
Sin declarar	16	16	0
Estadía media(2) en días	1,65	1,67	1,44
Residentes	1,55	1,56	1,47
No residentes	1,87	1,92	1,05

(1) El número de pernoctaciones es equivalente al número de plazas ocupadas.

(2) Se entiende por estadía promedio a la duración promedio en días en que se alojaron los viajeros: plazas ocupadas / viajeros

En cuanto al ingreso de viajeros en los establecimientos de la ciudad se registró un total de llegadas de 3.275 personas presentando un crecimiento de 14,2% en comparación interanual. Por su parte si analizamos el ingreso de viajeros por condición de residencia encontramos que se reportó una expansión en el ingreso de viajeros residentes de 64,9% respecto a igual período anterior, como así también la llegada de viajeros no residentes creció 217,8%. Como se mencionó en párrafos anteriores, este incremento en parte se debe a que en el mes de referencia la cantidad de viajeros que no declararon su lugar de residencia fue ínfimo, franja que históricamente rondaba el 20-30% del total de los ingresos.

La estadía media para el mes de Junio 2017 fue de 1,65 noches, observándose los más altos promedios de permanencia en el sector hotelero con 1,67 noches.

El cuadro 4 muestra para el mes analizado una matriz de doble entrada que permite visualizar la distribución regional de las pernoctaciones, la cantidad de ingresos de viajeros y la estadía media según condición de residencia.

Del análisis de las pernoctaciones del mes de referencia según región de origen y, en este caso, considerando a aquellos que no han declarado su condición de residencia, se desprende que los viajeros residentes sumaron la mayor cuota de participación con el 82,0% de los pernoctes del mes. Con un 33,0% de las mismas realizadas por personas procedentes de la Ciudad Autónoma de Buenos Aires, seguidas de aquellas provenientes del resto de la Patagonia, que alcanzaron una cuota de participación sobre el total de 20,2%. Asimismo, siguiendo el estudio de los viajeros residentes, la participación del turismo interno ocupa el tercer lugar en el ranking, con 16,2% de los pernoctes totales.

Por su parte, la cuota de pernoctes de viajeros internacionales (no residentes) fue de 14,3% de los cuales los provenientes de Chile lideraron con una participación de 2,2% sobre el total de las plazas ocupadas, mientras que República de Corea y el Resto de América Latina lo secundaron con el 2,0% y el 1,9% respectivamente.

Cabe mencionar que quienes no declararon su residencia ascendieron a 3,7%.

Cuadro 4. Distribución regional de las pernoctaciones, ingreso de viajeros hospedados y estadía media según condición de residencia. Río Grande. Junio 2017

	Pernoctaciones(1)	Cuota de participación	Ingreso de viajeros	Cuota de participación	Estadía media
Total	5.392	100,00	3.275	100,00	1,65
Total sin declarar	201	3,73	16	0,49	12,56
Total Residentes	4.423	82,03	2.849	86,99	1,55
Tierra del Fuego	872	16,17	724	22,11	1,20
CABA	1.780	33,01	1.230	37,56	1,45
Buenos Aires Provincia(2)	305	5,66	180	5,50	1,69
Resto de la Patagonia	1.089	20,20	510	15,57	2,14
Cuyo	120	2,23	53	1,62	2,26
Norte	134	2,49	78	2,38	1,72
Centro	71	1,32	38	1,16	1,87
Litoral	52	0,96	36	1,10	1,44
Total No Residentes	768	14,24	410	12,52	1,87
Chile	116	2,15	68	2,08	1,71
Brasil	89	1,65	55	1,68	1,62
Resto América Latina	101	1,87	87	2,66	1,16
Canadá	12	0,22	12	0,37	1,00
EEUU	31	0,57	23	0,70	1,35
Alemania	73	1,35	32	0,98	2,28
España	0	0,00	0	0,00	0,00
Italia	18	0,33	14	0,43	1,29
Francia	36	0,67	17	0,52	2,12
Resto de Europa	50	0,93	23	0,70	2,17
China	100	1,85	45	1,37	2,22
Rep. Corea	109	2,02	10	0,31	10,90
Japón	33	0,61	24	0,73	1,38
Resto Asia	0	0,00	0	0,00	0,00
Resto del mundo	0	0,00	0	0,00	0,00

(1) Pernoctaciones es igual a plazas ocupadas.

(2) Incluye partidos del Gran Buenos Aires y resto de la provincia.

Si bien el Ministerio de Turismo define seis regiones en su Plan Federal Estratégico de Turismo Sustentable (PFETS); en la EOH la Ciudad Autónoma de Buenos Aires se trata como una región independiente. Así, cada región comprende:

Región de Buenos Aires: Provincia de Buenos Aires.

Región Ciudad de Buenos Aires: Ciudad Autónoma de Buenos Aires.

Región Centro: Provincia de Córdoba.

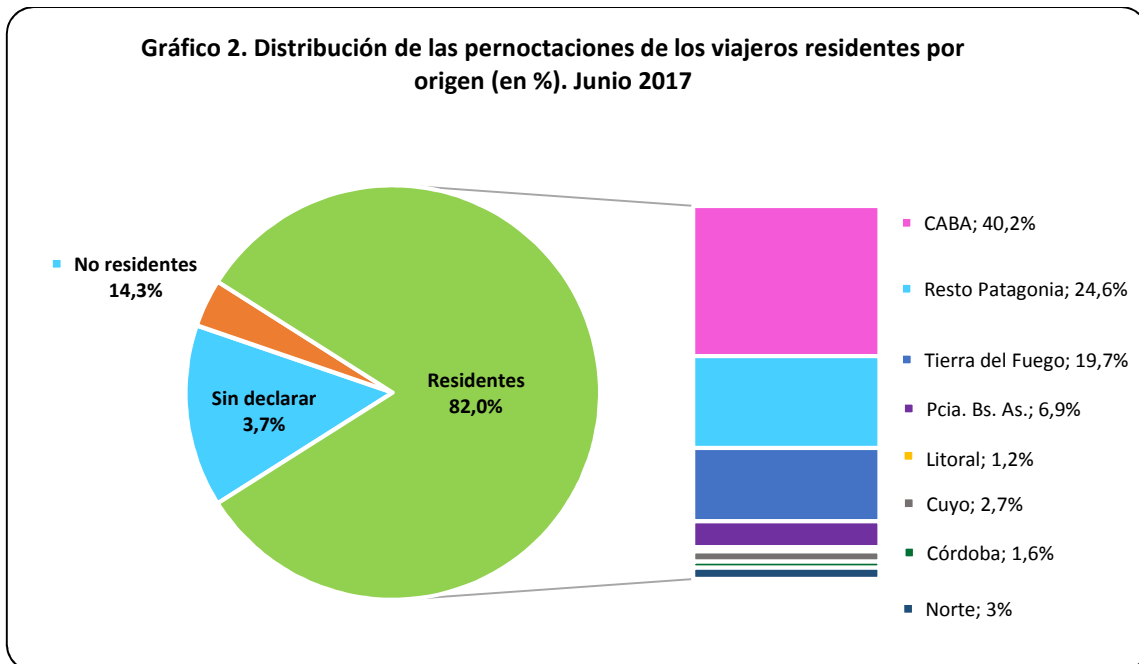
Región Cuyo: Provincias de Mendoza, San Juan, La Rioja y San Luis.

Región Litoral: Provincias de Entre Ríos, Corrientes, Misiones, Santa Fe, Chaco y Formosa.

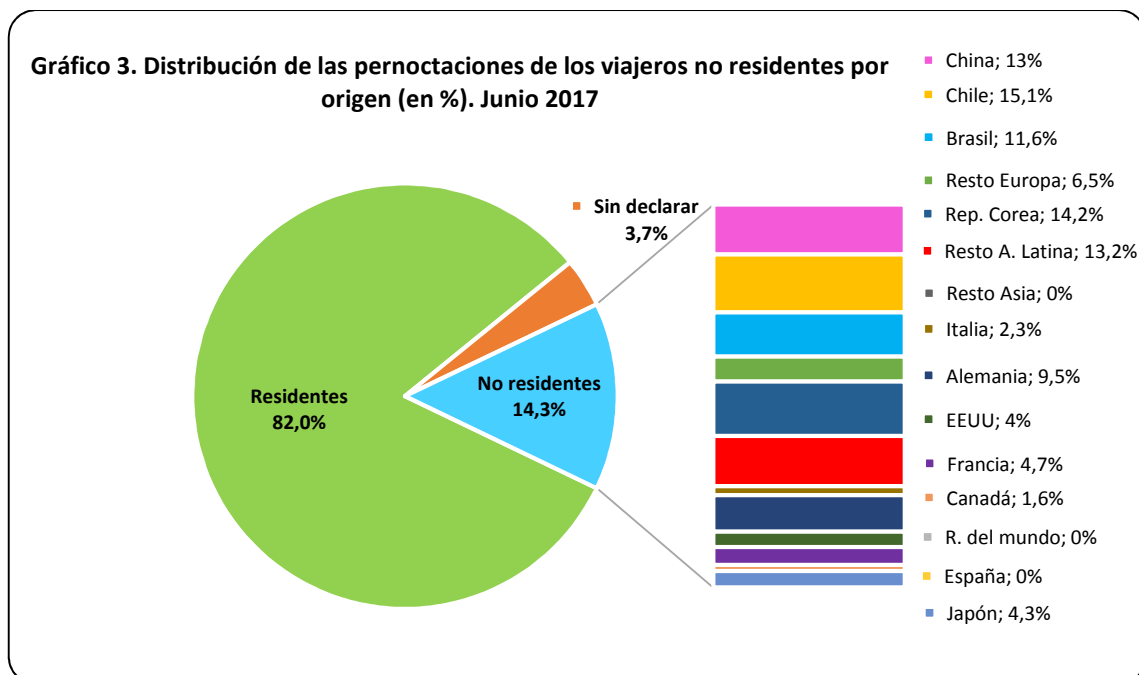
Región Norte: Provincias de Catamarca, Tucumán, Santiago del Estero, Salta y Jujuy.

Región Patagonia: Provincias de La Pampa, Neuquén, Río Negro, Chubut, Santa Cruz y Tierra del Fuego.

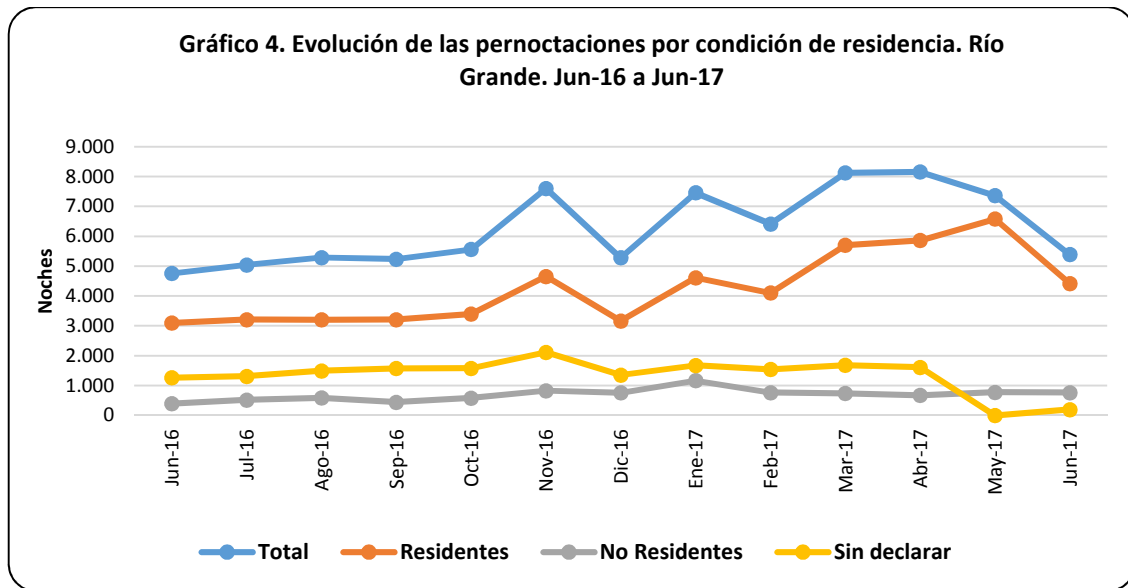
El gráfico 2 muestra las regiones donde los viajeros nacionales residen habitualmente.



En tanto el gráfico 3 muestra las regiones donde los viajeros internacionales hacen lo propio.



Por otro lado el gráfico 4 presenta la evolución de las pernoctaciones por condición de residencia.



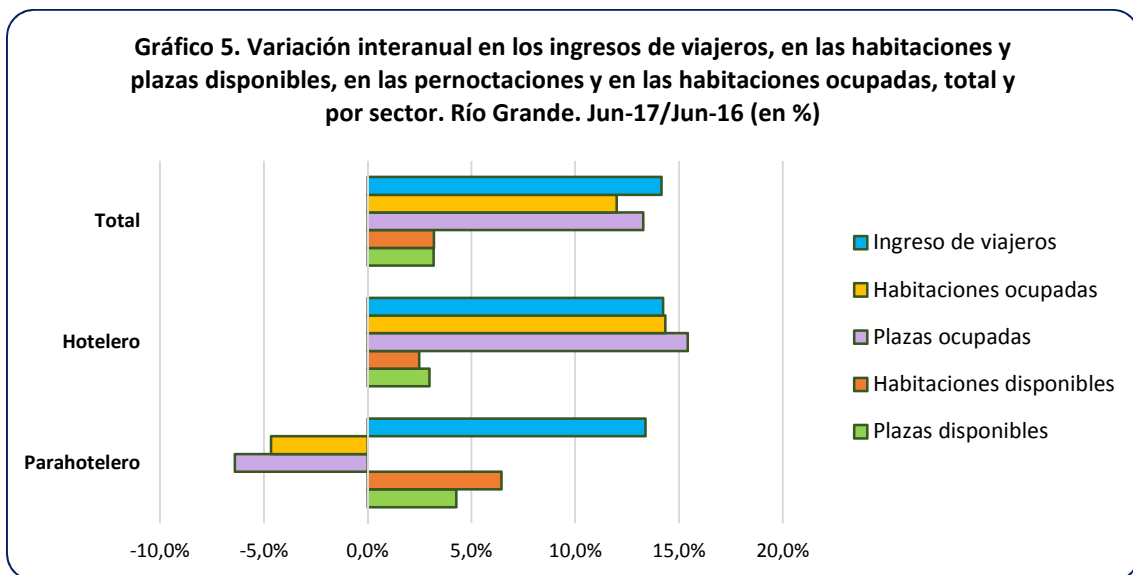
Los gráficos 5 y 6 reflejan la variación frente a igual período del año anterior de los principales indicadores.

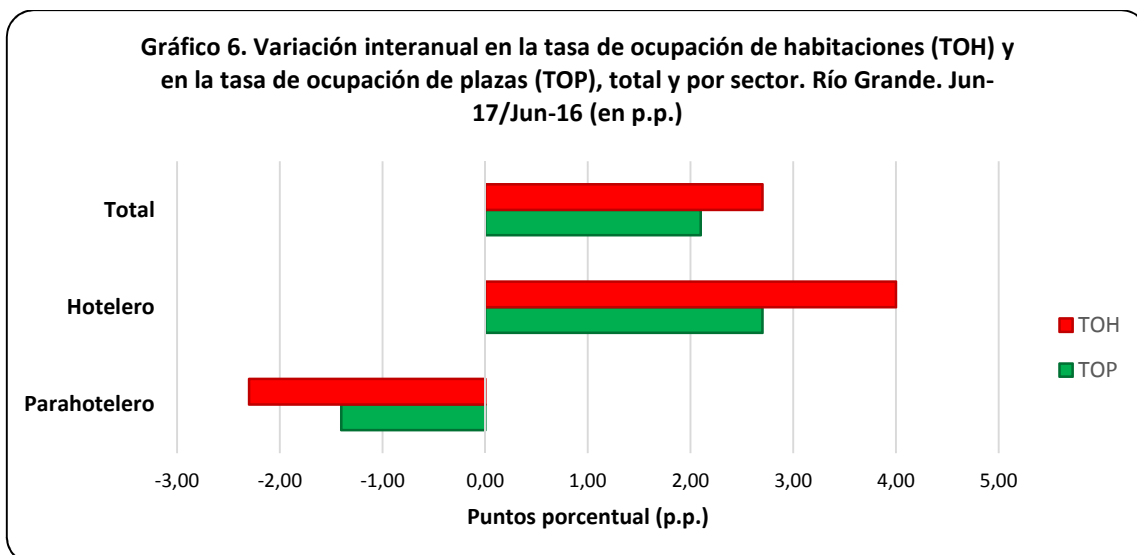
En el gráfico 5 se puede apreciar que se incrementó la oferta global tanto de habitaciones, como de plazas disponibles traccionada por la expansión experimentada en ambos sectores, hotelero y parahotelero.

A la vez el mismo gráfico nos indica que en el sector parahotelero se registró una caída en los niveles de ocupación, que no logró repercutir en la demanda global.

El gráfico 6, y siguiendo con el análisis del sector parahotelero, muestra como esto último incidió en las tasas de ocupación del sector, reportando un retroceso interanual de 2,3 p.p. en la tasa de ocupación de habitaciones (TOH) y de 1,4 p.p. en tasa de ocupación de plazas (TOP).

Por su parte el sector parahotelero marcó una escalada en la demanda total de habitaciones y plazas.





Como sinopsis del mes se observó una pequeña mejora en la oferta total de habitaciones y plazas disponibles respecto a junio 2016, como así también una recuperación interanual de la demanda total.

El mes de Junio 2017 registró una expansión, contra igual mes del año anterior, de 12,0% en el total de habitaciones ocupadas.

Las pernoctaciones totales del período mostraron un incremento interanual de mayor magnitud que las habitaciones anotando un repunte de 13,3% apuntalado por el sector parahotelero, que creció 15,4% respecto de igual período anterior.

Por otro lado, el ingreso de viajeros arrojó un saldo positivo de 13,6% y la tasa de ocupación de habitaciones (TOH) se situó en 34,8%, marcando un ascenso interanual de 2,7 p.p.

La tasa de ocupación de plazas (TOP) se ubicó en 23,0%, 2,1 p.p. más que igual período del año 2016.

La estadía media para, Junio 2017 fue de 1,65 días, resultando igual al valor registrado el mismo mes del año anterior.

En síntesis, todos los indicadores de la demanda mostraron saldos positivos en el cotejo interanual. Desde que se inició la serie en octubre 2012, los mismos tocaron sus valores más bajos en junio 2016, mes en que comenzó una lenta recuperación que se mantiene hasta la fecha, si bien en el mes de mayo/17 se produjo una pequeña desaceleración que se prolongó hasta la fecha.

ANEXO: Principales indicadores de la oferta y la demanda en establecimientos hoteleros y parahoteleros de la ciudad de Río Grande y variación interanual (en %). Junio/2017

Oferta y demanda hotelera. Indicadores por mes y tipo de establecimiento. Río Grande.
Períodos Ene/17 a Jun/17 y Jun/16

Indicadores	2017						2016	Var. i.a.
	Ene.	Feb.	Mar.	Abr.	May.	Jun.	Jun.	Junio 2017-2016
Establecimientos (1)								
Total	12	13	13	13	13	14	14	-
Hoteleros	8	8	8	8	8	9	8	12,5%
Hotel 4 y 5 estrellas	2	2	2	2	2	2	2	-
Hotel 3 estrellas	3	3	3	3	3	3	3	-
Apart hotel y H. Boutique	1	1	1	1	1	2	1	100,0%
Hotel 1 y 2 estrellas	2	2	2	2	2	2	2	-
Parahoteleros	4	5	5	5	5	5	6	-16,7%
Hospedajes	2	3	3	3	3	3	3	-
Hosterías	1	1	1	1	1	1	2	-50,0%
Albergues turísticos	1	1	1	1	1	1	1	-
Habitaciones o unidades disponibles (2)								
Total	10.323	9.632	10.695	10.410	10.757	10.650	10.320	3,2%
Hoteleros	8.680	7.840	8.711	8.430	8.711	8.670	8.460	2,5%
Hotel 4 y 5 estrellas	5.983	5.404	5.983	5.790	5.983	5.790	5.790	-
Hotel 3 estrellas	1.798	1.624	1.829	1.770	1.829	1.770	1.800	-1,7%
Apart hotel	248	224	248	240	248	480	240	100,0%
Hotel 1 y 2 estrellas	651	588	651	630	651	630	630	-
Parahoteleros	1.643	1.792	1.984	1.980	2.046	1.980	1.860	6,5%
Hospedajes	558	812	899	930	961	930	720	29,2%
Hosterías	682	616	682	660	682	660	780	-15,4%
Albergues turísticos	403	364	403	390	403	390	360	8,3%
Habitaciones o unidades ocupadas (3)								
Total	4.424	4.133	4.740	4.994	4.367	3.706	3.309	12,0%
Hoteleros	3.752	3.458	4.021	4.424	3.764	3.317	2.901	14,3%
Parahoteleros	672	675	719	570	603	389	408	-4,7%
Plazas disponibles (4)								
Total	22.878	21.168	23.436	22.800	23.560	23.400	22.680	3,2%
Hoteleros	19.747	17.836	19.747	19.140	19.778	19.740	19.170	3,0%
Hotel 4 y 5 estrellas	12.710	11.480	12.710	12.300	12.710	12.300	12.300	-
Hotel 3 estrellas	4.433	4.004	4.433	4.320	4.464	4.320	4.350	-0,7%
Apart hotel	1.054	952	1.054	1.020	1.054	1.620	1.020	58,8%
Hotel 1 y 2 estrellas	1.550	1.400	1.550	1.500	1.550	1.500	1.500	-
Parahoteleros	3.131	3.332	3.689	3.660	3.782	3.660	3.510	4,3%
Hospedajes	1.116	1.512	1.674	1.710	1.767	1.710	1.440	18,8%
Hosterías	1.240	1.120	1.240	1.200	1.240	1.200	1.470	-18,4%
Albergues turísticos	775	700	775	750	775	750	600	25,0%
Plazas ocupadas (5)								
Total	7.462	6.414	8.125	8.155	7.363	5.392	4.760	13,3%
Por Sector								
Hoteleros	6.676	5.418	7.283	7.497	6.652	4.953	4.291	15,4%
Parahoteleros	786	996	842	658	711	439	469	-6,4%
Por Residencia								
Residentes	4.616	4.104	5.704	5.866	6.582	4.423	3.099	42,7%
No residentes	1.169	766	738	677	780	768	398	93,0%
Sin declarar	1.677	1.544	1.683	1.612	1	201	1.263	-84,1%

Tasa de ocupación de las habitaciones o unidades (TOH) (6)								
Total	42,9	42,9	44,3	48,0	40,6	34,8	32,1	2,7 p.p.
Hoteleros	43,2	44,1	46,2	52,5	43,2	38,3	34,3	4,0 p.p.
Parahoteleros	40,9	37,7	36,2	28,8	29,5	19,6	21,9	-2,3 p.p.
Tasa de ocupación de plazas (TOP) (7)								
Total	32,6	30,3	34,7	35,8	31,3	23,0	21,0	2,1 p.p.
Hoteleros	33,8	30,4	36,9	39,2	33,6	25,1	22,4	2,7 p.p.
Parahoteleros	25,1	29,9	22,8	18,0	18,8	12,0	13,4	-1,4 p.p.
Viajeros (8)								
Total	4.778	4.764	4.920	4.749	4.143	3.275	2.869	14,2%
Por sector								
Hoteleros	4.219	4.051	4.312	4.305	3.659	2.970	2.600	14,2%
Parahoteleros	559	713	608	444	484	305	269	13,4%
Por residencia								
Residentes	2.550	2.841	2.907	2.847	3.735	2.849	1.728	64,9%
No residentes	692	477	453	305	407	410	129	217,8%
Sin declarar	1.536	1.446	1.560	1.597	1	16	1.012	-98,4%
Duración de la estadía promedio de los viajeros en días (9)								
Total	1,56	1,35	1,65	1,72	1,78	1,65	1,66	-0,01 días
Hoteleros	1,58	1,34	1,69	1,74	1,82	1,67	1,65	0,02 días
Parahoteleros	1,41	1,40	1,38	1,48	1,47	1,44	1,74	-0,30 días

(1) Se entiende por **establecimiento** aquel que se encuentra bajo una administración de tipo comercial, que brinda alojamiento y que dispone de ciertos servicios como arreglo de camas y limpieza de sanitarios. Estos establecimientos están agrupados en clases y categorías, en función de su infraestructura edilicia y a los servicios prestados al público. El sector **hotelero** comprende: hoteles 1, 2, 3, 4 y 5 estrellas y apart-hoteles y el **parahotelero** incluye: hoteles sindicales, albergues, cabañas, bungalows, hospedajes, bed&breakfast, hosterías, residenciales, etc.

(2) Se considera **habitación** a todo cuarto o espacio amoblado ofrecido por un hotel, hostería, hospedaje o residencial, por un cierto precio por noche. Se consideran **unidades** los departamentos, cabañas o bungalows equipados que un establecimiento ofrece, otorgándole además algunos de los servicios de la hotelería. Las **habitaciones y unidades disponibles** se obtienen multiplicando la cantidad de habitaciones y unidades disponibles de cada establecimiento hotelero por la cantidad de días que se encontró abierto el mismo, en el período analizado.

(3) **Habitaciones o unidades ocupadas**, se refiere al total de habitaciones y/o unidades que hayan sido alquiladas/ventas en el período de referencia. Resulta de multiplicar el total de habitaciones ocupadas por la cantidad de noches en que fueron ocupadas las mismas.

(4) **Las plazas disponibles** son el número total de camas fijas y supletorias que disponen los establecimientos. Una cama matrimonial se contabiliza como 2 plazas. Se obtienen multiplicando la cantidad de plazas disponibles de cada establecimiento por la cantidad de días que se encontró abierto el mismo, en el período analizado.

(5) **Las plazas ocupadas o pernoctes** se refiere al total de noches que cada viajero permaneció en una habitación. Se obtiene de multiplicar la cantidad de viajeros por la cantidad de noches que cada uno se haya alojado en el establecimiento.

(6) **La tasa de ocupación de habitaciones (TOH)**, es la relación, expresada como porcentaje, existente entre el número de noches en que permanecieron ocupadas las habitaciones/unidades y el número de noches en que quedaron disponibles, en el período de referencia. $TOH = \text{Habitaciones o unidades ocupadas} / \text{Habitaciones o unidades disponibles} * 100$

(7) **La tasa de ocupación de plazas (TOP)**, es la relación, expresada como porcentaje, existente entre el número de noches en que permanecieron ocupadas las plazas y el número de noches en que quedaron disponibles, en el período de referencia. $TOP = \text{Plazas ocupadas} / \text{Plazas disponibles} * 100$

(8) Se considera **viajero** a toda persona que se ha trasladado de su lugar de residencia habitual por razones de diversa índole, tales como el ocio, los negocios, la visita a familiares o amigos, etc.; que realiza una o más pernoctaciones seguidas en el mismo establecimiento hotelero o parahotelero y que abona por tal servicio. Un bebé que se aloja sin cargo no se considera viajero porque no ocupa una plaza.

(9) Se entiende por **estadía promedio** a la duración promedio en días en que se alojaron los viajeros: plazas ocupadas / viajeros.

Informes y Metodología: Se puede descargar todo el material ingresando en "Publicaciones/Encuesta de Ocupación Hotelera (EOH)" en <http://www.riogrande.gov.ar/municipio/dependencias/observatorio-estadistico/>