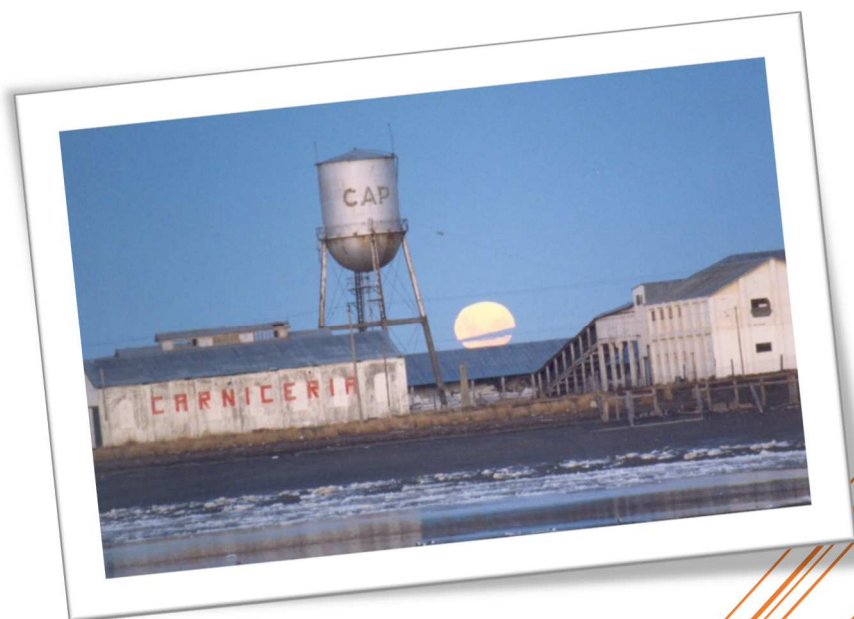


ENCUESTA DE OCUPACIÓN HOTELERA (EOH)

Río Grande - Mayo 2017

Año 6 - Volumen 5 - Número 56



**Municipio
de Río Grande**

Dirección de Turismo

Rosales 350, (V9420CMH) Río Grande, Argentina

turismo@riogrande.gob.ar

<http://www.riogrande.gob.ar/municipio/dependencias/direccion-de-turismo/>

Observatorio Estadístico

Rosales 246, (V9420CMF) Río Grande, Argentina

observatorio.estadistico@riogrande.gob.ar

<http://www.riogrande.gob.ar/municipio/dependencias/observatorio-estadistico/>



Instituto Fuegoño de Turismo

Maipú 505

(V9410BJK) Ushuaia, Argentina

estadistica@tierradelfuego.org.ar

<http://www.tierradelfuego.org.ar>



Instituto Provincial de Análisis e Investigación Estadística y Censos

San Martín 780

(V9410BFU) Ushuaia, Argentina

dgevc@tierradelfuego.gov.ar

<http://estadisticas.tierradelfuego.gov.ar/>

ENCUESTA DE OCUPACIÓN HOTELERA (EOH)

Río Grande - Mayo 2017

Tabla de contenido

Introducción.....	1
Anticipo mensual de Mayo 2017.....	2
1. Indicadores de la oferta hotelera y parahotelera.....	2
2. Indicadores de la demanda hotelera y parahotelera.....	3
ANEXO: Principales indicadores de la oferta y la demanda en establecimientos hoteleros y parahoteleros de la ciudad de Río Grande y variación interanual (en %). Mayo/2017.....	9

Introducción

La Encuesta de Ocupación Hotelera (EOH) es un relevamiento realizado a nivel nacional en forma continua desde el 2004, bajo la coordinación del Ministerio de Turismo de Nación (MINTUR) y el Instituto Nacional de Estadísticas y Censos (INDEC), que tiene como objetivo medir el impacto del turismo internacional e interno sobre la actividad de los establecimientos de los sectores, hotelero y parahotelero, de la Argentina. Con periodicidad mensual, mide desde la perspectiva de la demanda, entre otras variables, la cantidad de pernóctes e ingresos, de los viajeros residentes y no residentes, la estadía promedio por viajero y la tasa de ocupación en plazas y habitaciones, como así también el nivel de empleo del sector. Además, permite distinguir la información de acuerdo al origen de los viajeros (provincia o país de residencia). Por otro lado, desde el punto de vista de la oferta releva la cantidad de establecimientos, habitaciones y plazas disponibles.

En la ciudad de Río Grande este operativo se comenzó a instrumentar a partir de octubre de 2012 a través del Instituto Provincial de Análisis e Investigación Estadística y Censos (IPIEC) -responsable de la coordinación del operativo-, del Instituto Fuegoño de Turismo (INFUETUR), de la Dirección de Turismo y el Observatorio Estadístico del Municipio de Río Grande, aplicando un diseño censal, es decir se indaga la totalidad de los establecimientos que componen la oferta.

En esta oportunidad se exponen los principales datos, para los establecimientos hoteleros y parahoteleros de la ciudad de Río Grande del mes de Mayo 2017.

Anticipo mensual de Mayo 2017

1. Indicadores de la oferta hotelera y parahotelera

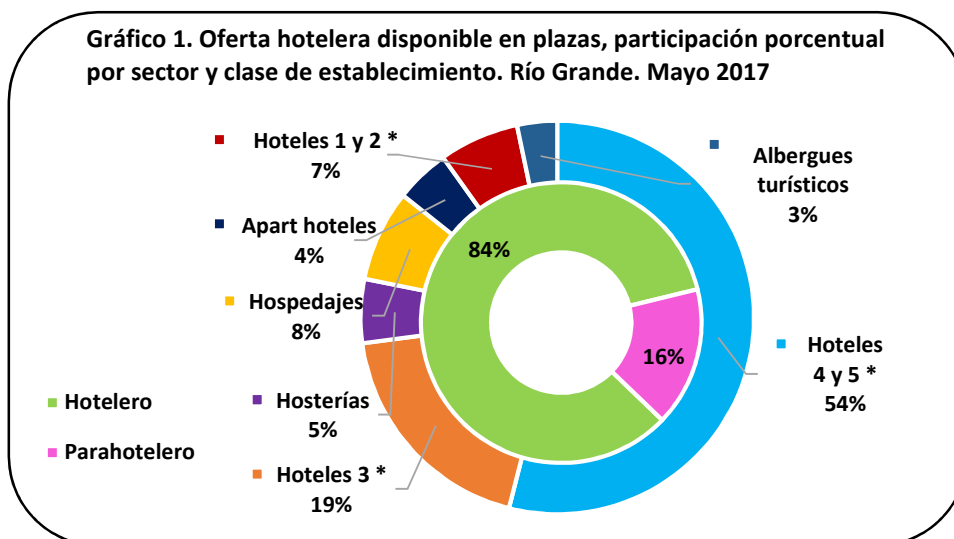
En el mes de Mayo 2017 la ciudad de Río Grande experimentó una reducción de la oferta, con un establecimiento parahotelero menos respecto de Mayo 2016, contando con un total de 13, de los cuales 8 fueron hoteleros (aquellos categorizados como hoteles 1 a 5 estrellas y apart-hoteles) y 5 parahoteleros (hosterías y cabañas en todas sus categorías, albergues turísticos, hospedajes y bed & breakfast).

Las habitaciones y unidades disponibles sumaron un total de 10.757 durante el mes de Mayo 2017, lo que significa un incremento de 0,9% con respecto al mismo período del año anterior. Por otro lado, las plazas disponibles sumaron 23.560, registrando un aumento de 0,5% en el cotejo interanual.

Cuadro 1. Cantidad de habitaciones y/o unidades y plazas disponibles por tipo de establecimiento. Río Grande. Mayo 2017

Categoría	Habitaciones Disponibles	Plazas Disponibles
Total	10.757	23.560
Hotelero	8.711	19.778
Hotel 4 y 5 estrellas	5.983	12.710
Hotel 3 estrellas	1.829	4.464
Apart hotel	248	1.054
Hotel 1 y 2 estrellas	651	1.550
Parahotelero	2.046	3.782
Hospedajes	961	1.767
Hosterías	682	1.240
Albergues turísticos	403	775

El Gráfico 1 representa la oferta disponible en plazas del sector hotelero y parahotelero en el mercado local. En este sentido, el 84% del total de las plazas disponibles en Río Grande es aportado por el sector hotelero, con una mayor cuota de participación de los establecimientos “hoteles de 4 y 5 estrellas” (54% del total de plazas).



El siguiente cuadro presenta el uso de la oferta disponible de habitaciones y plazas expresadas en el párrafo anterior. El número de habitaciones ocupadas durante el mes de Mayo 2017 sumó 4.367, presentando un repunte interanual de 11,5%. La tasa de ocupación de habitaciones (TOH) resultó ser de 40,6%, manifestando un incremento de 3,9 puntos porcentuales (en adelante p.p.) siempre comparando con igual mes del año anterior.

Las plazas ocupadas totalizaron 7.363 camas, dando como resultado una tasa de ocupación de plazas (TOP) de 31,3%, lo que arrojó un incremento de 6,9 p.p. frente al mismo período del año anterior.

Cuadro 2. Cantidad de habitaciones y/o unidades y plazas disponibles, ocupadas y tasa de ocupación por sector. Río Grande. Mayo 2017

Categoría	Habitaciones			Plazas		
	Disponibles	Ocupadas	TOH(1)	Disponibles	Ocupadas	TOP(2)
TOTAL	10.757	4.367	40,6	23.560	7.363	31,3
Hotelero	8.711	3.764	43,2	19.778	6.652	33,6
Parahotelero	2.046	603	29,5	3.782	711	18,8

(1)Tasa de ocupación de habitaciones: $TOH = (\text{Habitaciones o unidades ocupadas} / \text{Habitaciones o unidades disponibles}) * 100$

(2)Tasa de ocupación de plazas: $TOP = (\text{Plazas ocupadas} / \text{Plazas disponibles}) * 100$

2. Indicadores de la demanda hotelera y parahotelera

Las pernoctaciones de turistas residentes y no residentes en establecimientos hoteleros y parahoteleros de la ciudad durante el mes de Mayo 2017 totalizaron 7.363 noches, evidenciando un crecimiento interanual de 29,2%.

El 89,4% de los pernoctes fue realizado por turistas residentes, sumando 6.582 noches, mientras que el 10,6% restante corresponde a los turistas no residentes, totalizando 780 noches.

La cantidad de pernoctaciones del sector hotelero logró un repunte de 31,4%, en comparación a igual mes del año anterior, mientras que el sector parahotelero sumó un 12,0% más. Por otro lado, y siguiendo el análisis por condición de residencia, el mayor incremento en los pernoctes del mes correspondió a los viajeros residentes con un alza de 88,1%, mientras que los viajeros no residentes registraron una variación positiva de 33,1%. Cabe mencionar que históricamente entre el 20% y el 30% de los viajeros no declaraban su lugar de residencia, lo cual se rectificó este mes y explicaría el importante incremento de los pernoctes de viajeros residentes en la comparación interanual.

En el cuadro 3 se observa que la mayor cantidad de plazas ocupadas por los viajeros, independientemente de su origen, se registró en el sector hotelero.

Cuadro 3. Pernoctaciones, viajeros y estadía media por condición de residencia y sector. Río Grande. Mayo 2017

	Total	Sector Hotelero	Sector Parahotelero
Pernoctaciones(1)	7.363	6.652	711
Residentes	6.582	5.980	602
No Residentes	780	671	109
Sin declarar	1	1	0
Viajeros	4.143	3.659	484
Residentes	3.735	3.324	411
No residentes	407	334	73
Sin declarar	1	1	0
Estadía media(2) en días	1,78	1,82	1,47
Residentes	1,76	1,80	1,46
No residentes	1,92	2,01	1,49

(1) El número de pernoctaciones es equivalente al número de plazas ocupadas.

(2) Se entiende por estadía promedio a la duración promedio en días en que se alojaron los viajeros: plazas ocupadas / viajeros

En cuanto al ingreso de viajeros en los establecimientos de la ciudad se registró un total de llegadas de 4.143 personas presentando un crecimiento de 15,6% en comparación interanual. Por su parte si analizamos el ingreso de viajeros por condición de residencia encontramos que se reportó un aumento en el ingreso de viajeros residentes de 85,5% respecto a igual período anterior, como así también la llegada de viajeros no residentes subió 68,2%. Como se mencionó en párrafos anteriores, este incremento en parte se debe a que este mes no hubo personas que no declararan su lugar de residencia, franja que históricamente rondaba el 20-30%.

La estadía media para el mes de Mayo 2017 fue de 1,78 noches, observándose los más altos promedios de permanencia en el sector hotelero con 1,82 noches.

El cuadro 4 muestra para el mes analizado una matriz de doble entrada que permite visualizar la distribución regional de las pernoctaciones, la cantidad de ingresos de viajeros y la estadía media según condición de residencia.

Del análisis de las pernoctaciones del mes de referencia según región de origen se desprende que los viajeros residentes sumaron la mayor cuota de participación con el 89,4% de los pernoctes del mes. Con un 26,6% de las mismas realizadas por personas procedentes de la Provincia de Buenos Aires seguidas de aquellas provenientes del resto de la Patagonia, que alcanzaron una cuota de participación sobre el total de 23,2%. Siguiendo el estudio de los viajeros residentes, la participación del turismo interno ocupa el cuarto lugar en el ranking, con el 16,0% de los pernoctes totales.

Por su parte, la cuota de pernoctes de viajeros internacionales (no residentes) fue de 10,6% de los cuales los provenientes de Chile lideraron con una participación de 2,8% sobre el total de las plazas ocupadas, mientras que Brasil y China la secundaron con el 2,0% y el 1,9% respectivamente.

Cabe mencionar que en este período la cantidad de personas que no declararon su residencia fue insignificante.

Cuadro 4. Distribución regional de las pernoctaciones, ingreso de viajeros hospedados y estadía media según condición de residencia. Río Grande. Mayo 2017

	Pernoctaciones(1)	Cuota de participación	Ingreso de viajeros	Cuota de participación	Estadía media
Total	7.363	100,00	4.143	100,00	1,78
Total sin declarar	1	0,01	1	0,02	1,00
Total Residentes	6.582	89,39	3.735	90,15	1,76
Tierra del Fuego	1.179	16,01	811	19,58	1,45
CABA	1.308	17,76	684	16,51	1,91
Buenos Aires Provincia(2)	1.959	26,61	1.309	31,60	1,50
Resto de la Patagonia	1.712	23,25	713	17,21	2,40
Cuyo	111	1,51	61	1,47	1,82
Norte	69	0,94	39	0,94	1,77
Centro	132	1,79	63	1,52	2,10
Litoral	112	1,52	55	1,33	2,04
Total No Residentes	780	10,59	407	9,82	1,92
Chile	209	2,84	130	3,14	1,61
Brasil	150	2,04	99	2,39	1,52
Resto América Latina	43	0,58	21	0,51	2,05
Canadá	0	0,00	0	0,00	0,00
EEUU	37	0,50	24	0,58	1,54
Alemania	54	0,73	33	0,80	1,64
España	3	0,04	3	0,07	1,00
Italia	10	0,14	7	0,17	1,43
Francia	9	0,12	9	0,22	1,00
Resto de Europa	26	0,35	23	0,56	1,13
China	142	1,93	32	0,77	4,44
Rep. Corea	68	0,92	5	0,12	13,60
Japón	12	0,16	4	0,10	3,00
Resto Asia	15	0,20	15	0,36	1,00
Resto del mundo	2	0,03	2	0,05	1,00

(1) Pernoctaciones es igual a plazas ocupadas.

(2) Incluye partidos del Gran Buenos Aires y resto de la provincia.

Si bien el Ministerio de Turismo define seis regiones en su Plan Federal Estratégico de Turismo Sustentable (PFETS); en la EOH la Ciudad Autónoma de Buenos Aires se trata como una región independiente. Así, cada región comprende:

Región de Buenos Aires: Provincia de Buenos Aires.

Región Ciudad de Buenos Aires: Ciudad Autónoma de Buenos Aires.

Región Centro: Provincia de Córdoba.

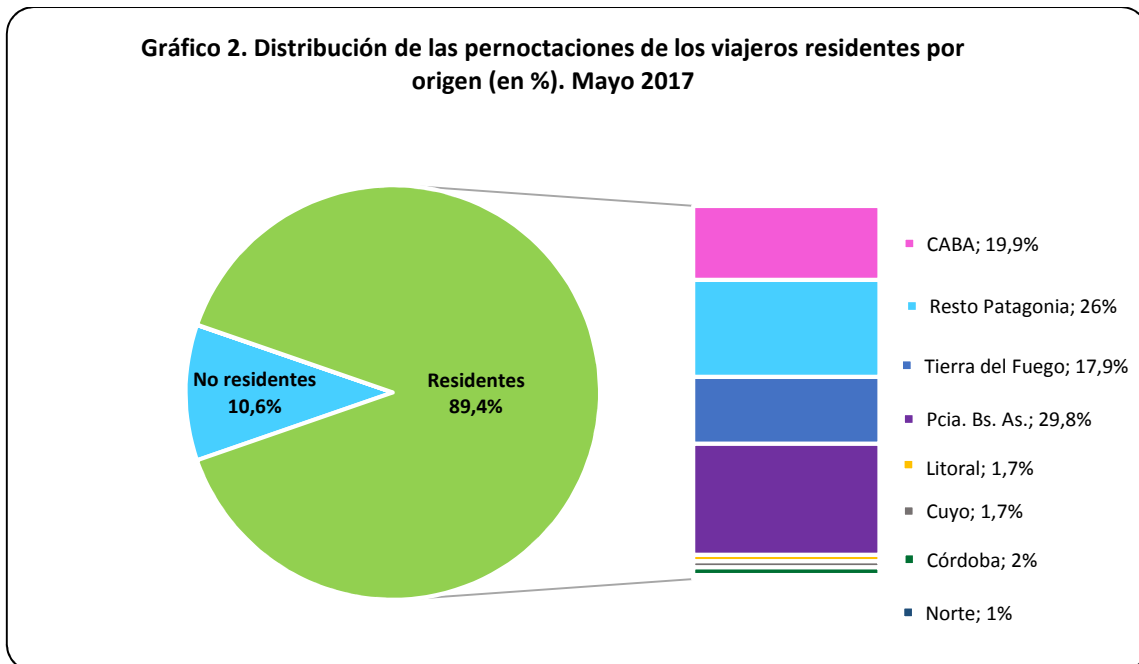
Región Cuyo: Provincias de Mendoza, San Juan, La Rioja y San Luis.

Región Litoral: Provincias de Entre Ríos, Corrientes, Misiones, Santa Fe, Chaco y Formosa.

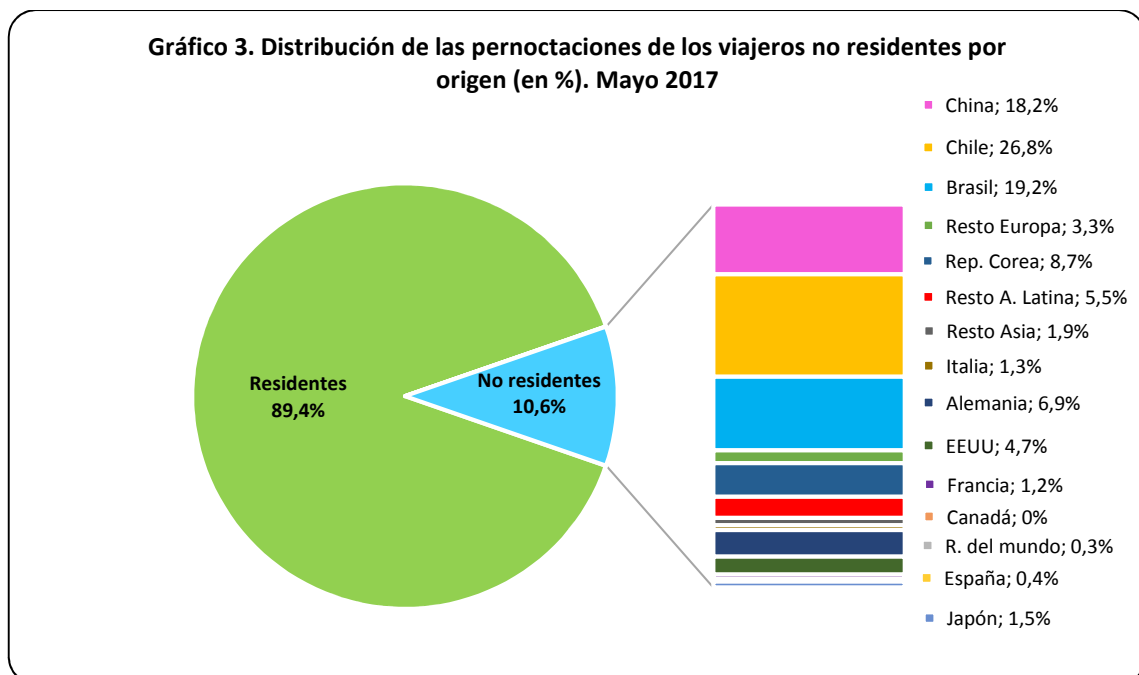
Región Norte: Provincias de Catamarca, Tucumán, Santiago del Estero, Salta y Jujuy.

Región Patagonia: Provincias de La Pampa, Neuquén, Río Negro, Chubut, Santa Cruz y Tierra del Fuego.

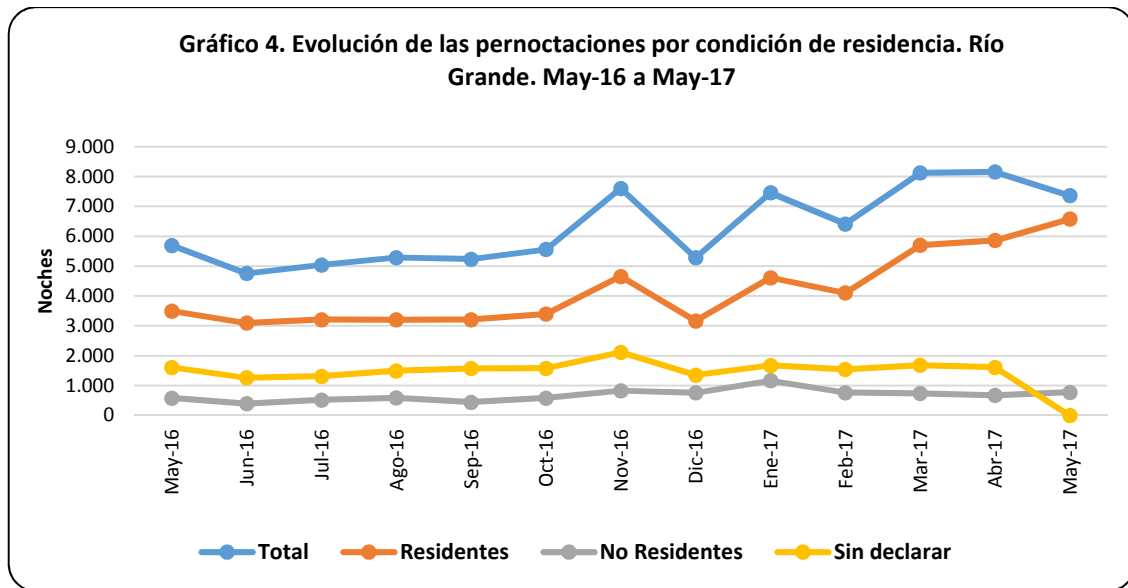
El gráfico 2 muestra las regiones donde los viajeros nacionales residen habitualmente.



En tanto el gráfico 3 muestra las regiones donde los viajeros internacionales hacen lo propio.



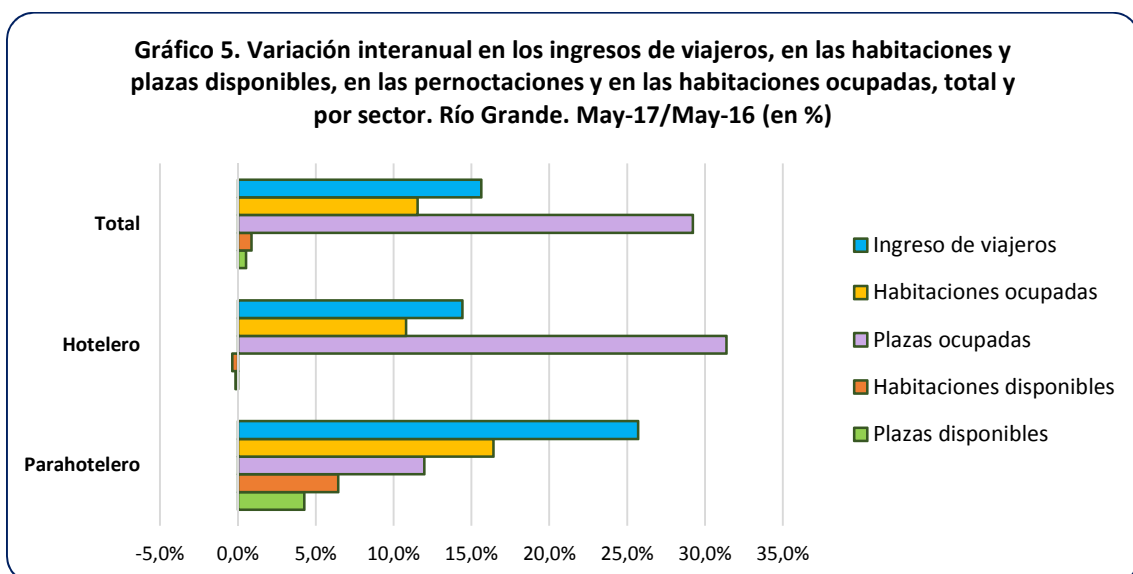
Por otro lado, el gráfico 4 presenta la evolución de las pernoctaciones por condición de residencia.

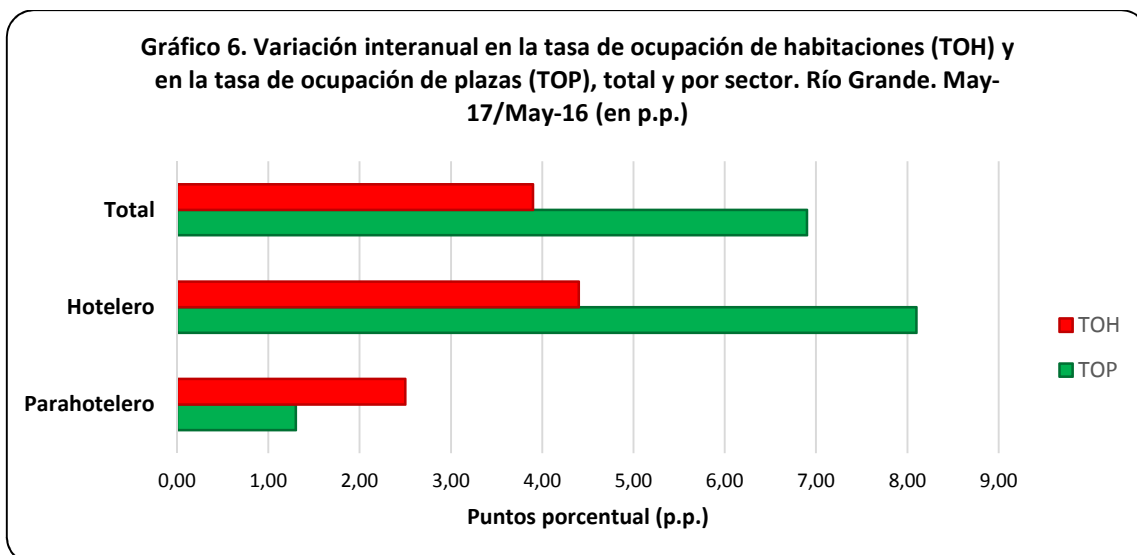


Los gráficos 5 y 6 reflejan la variación frente a igual período del año anterior de los principales indicadores.

En el gráfico 5 se puede apreciar que la oferta total, tanto de habitaciones como de plazas disponibles, se mantuvo en los mismos niveles que en mayo 2016. Por otro lado, en el mismo gráfico se puede observar cómo se expandió la demanda respecto de igual período anterior.

El gráfico 6 refleja el impacto que tuvo esta expansión de la demanda sobre las tasas de ocupación. Así es que la tasa de ocupación de habitaciones (TOH) y la de plazas (TOP) avanzaron en el cotejo interanual 3,9 p.p. y 6,9 p.p. respectivamente.





El mes de Mayo 2017 registró un aumento, contra igual mes del año anterior, de 11,5% en el total de habitaciones ocupadas.

Las pernoctaciones totales del período mostraron una recuperación interanual de mayor magnitud, registrándose una variación interanual positiva de 29,2%, siendo el sector hotelero el de mayor impacto con un alza del 31,4% respecto a igual período del año anterior.

Por otro lado, el ingreso de viajeros arrojó un saldo positivo de 15,6% y la tasa de ocupación de habitaciones (TOH) se situó en 40,6%, marcando un ascenso interanual de 3,9 p.p.

La tasa de ocupación de plazas (TOP) se ubicó en 31,3%, 6,9 p.p. más que igual período del año 2016.

La estadía media para, Mayo 2017 fue de 1,78 días, resultando superior en 0,19 días al valor registrado el mismo mes del año anterior.

Como sinopsis del mes se observó que todos los indicadores de la demanda mostraron saldos positivos en el cotejo interanual. Desde que se inició la serie en octubre 2012, los mismos tocaron sus valores más bajos en junio 2016, mes en que comenzó una lenta recuperación que se mantiene hasta la fecha, aunque en este último mes se produjo una pequeña desaceleración.

ANEXO: Principales indicadores de la oferta y la demanda en establecimientos hoteleros y parahoteleros de la ciudad de Río Grande y variación interanual (en %). Mayo/2017

Oferta y demanda hotelera. Indicadores por mes y tipo de establecimiento. Río Grande. Períodos Dic/16 a May/17 y May/16

Indicadores	2016-2017						2016	Var. i.a.
	Dic.	Ene.	Feb.	Mar.	Abr.	May.	May.	Mayo 2017-2016
Establecimientos (1)								
Total	12	12	13	13	13	13	14	-7,1%
Hoteleros	8	8	8	8	8	8	8	-
Hotel 4 y 5 estrellas	2	2	2	2	2	2	2	-
Hotel 3 estrellas	3	3	3	3	3	3	3	-
Apart hotel y H. Boutique	1	1	1	1	1	1	1	-
Hotel 1 y 2 estrellas	2	2	2	2	2	2	2	-
Parahoteleros	4	4	5	5	5	5	6	-16,7%
Hospedajes	2	2	3	3	3	3	3	-
Hosterías	1	1	1	1	1	1	2	-50,0%
Albergues turísticos	1	1	1	1	1	1	1	-
Habitaciones o unidades disponibles (2)								
Total	10.354	10.323	9.632	10.695	10.410	10.757	10.664	0,9%
Hoteleros	8.711	8.680	7.840	8.711	8.430	8.711	8.742	-0,4%
Hotel 4 y 5 estrellas	5.983	5.983	5.404	5.983	5.790	5.983	5.983	-
Hotel 3 estrellas	1.829	1.798	1.624	1.829	1.770	1.829	1.860	-1,7%
Apart hotel	248	248	224	248	240	248	248	-
Hotel 1 y 2 estrellas	651	651	588	651	630	651	651	-
Parahoteleros	1.643	1.643	1.792	1.984	1.980	2.046	1.922	6,5%
Hospedajes	558	558	812	899	930	961	744	29,2%
Hosterías	682	682	616	682	660	682	806	-15,4%
Albergues turísticos	403	403	364	403	390	403	372	8,3%
Habitaciones o unidades ocupadas (3)								
Total	3.660	4.424	4.133	4.740	4.994	4.367	3.915	11,5%
Hoteleros	3.077	3.752	3.458	4.021	4.424	3.764	3.397	10,8%
Parahoteleros	583	672	675	719	570	603	518	16,4%
Plazas disponibles (4)								
Total	22.909	22.878	21.168	23.436	22.800	23.560	23.436	0,5%
Hoteleros	19.778	19.747	17.836	19.747	19.140	19.778	19.809	-0,2%
Hotel 4 y 5 estrellas	12.710	12.710	11.480	12.710	12.300	12.710	12.710	-
Hotel 3 estrellas	4.464	4.433	4.004	4.433	4.320	4.464	4.495	-0,7%
Apart hotel	1.054	1.054	952	1.054	1.020	1.054	1.054	-
Hotel 1 y 2 estrellas	1.550	1.550	1.400	1.550	1.500	1.550	1.550	-
Parahoteleros	3.131	3.131	3.332	3.689	3.660	3.782	3.627	4,3%
Hospedajes	1.116	1.116	1.512	1.674	1.710	1.767	1.488	18,8%
Hosterías	1.240	1.240	1.120	1.240	1.200	1.240	1.519	-18,4%
Albergues turísticos	775	775	700	775	750	775	620	25,0%
Plazas ocupadas (5)								
Total	5.286	7.462	6.414	8.125	8.155	7.363	5.698	29,2%
Por Sector								
Hoteleros	4.618	6.676	5.418	7.283	7.497	6.652	5.063	31,4%
Parahoteleros	668	786	996	842	658	711	635	12,0%
Por Residencia								
Residentes	3.168	4.616	4.104	5.704	5.866	6.582	3.499	88,1%
No residentes	764	1.169	766	738	677	780	586	33,1%
Sin declarar	1.354	1.677	1.544	1.683	1.612	1	1.613	-99,9%

Tasa de ocupación de las habitaciones o unidades (TOH) (6)								
Total	35,3	42,9	42,9	44,3	48,0	40,6	36,7	3,9 p.p.
Hoteleros	35,3	43,2	44,1	46,2	52,5	43,2	38,9	4,4 p.p.
Parahoteleros	35,5	40,9	37,7	36,2	28,8	29,5	27,0	2,5 p.p.
Tasa de ocupación de plazas (TOP) (7)								
Total	23,1	32,6	30,3	34,7	35,8	31,3	24,3	6,9 p.p.
Hoteleros	23,3	33,8	30,4	36,9	39,2	33,6	25,6	8,1 p.p.
Parahoteleros	21,3	25,1	29,9	22,8	18,0	18,8	17,5	1,3 p.p.
Viajeros (8)								
Total	3.714	4.778	4.764	4.920	4.749	4.143	3.583	15,6%
Por sector								
Hoteleros	3.273	4.219	4.051	4.312	4.305	3.659	3.198	14,4%
Parahoteleros	441	559	713	608	444	484	385	25,7%
Por residencia								
Residentes	2.038	2.550	2.841	2.907	2.847	3.735	2.014	85,5%
No residentes	516	692	477	453	305	407	242	68,2%
Sin declarar	1.160	1.536	1.446	1.560	1.597	1	1.327	-99,9%
Duración de la estadía promedio de los viajeros en días (9)								
Total	1,42	1,56	1,35	1,65	1,72	1,78	1,59	0,19 días
Hoteleros	1,41	1,58	1,34	1,69	1,74	1,82	1,58	0,23 días
Parahoteleros	1,51	1,41	1,40	1,38	1,48	1,47	1,65	-0,18 días

(1) Se entiende por **establecimiento** aquel que se encuentra bajo una administración de tipo comercial, que brinda alojamiento y que dispone de ciertos servicios como arreglo de camas y limpieza de sanitarios. Estos establecimientos están agrupados en clases y categorías, en función de su infraestructura edilicia y a los servicios prestados al público. El sector **hotelero** comprende: hoteles 1, 2, 3, 4 y 5 estrellas y apart-hoteles y el **parahotelero** incluye: hoteles sindicales, albergues, cabañas, bungalows, hospedajes, bed&breakfast, hosterías, residenciales, etc.

(2) Se considera **habitación** a todo cuarto o espacio amoblado ofrecido por un hotel, hostería, hospedaje o residencial, por un cierto precio por noche. Se consideran **unidades** los departamentos, cabañas o bungalows equipados que un establecimiento ofrece, otorgándole además algunos de los servicios de la hotelería. Las **habitaciones y unidades disponibles** se obtienen multiplicando la cantidad de habitaciones y unidades disponibles de cada establecimiento hotelero por la cantidad de días que se encontró abierto el mismo, en el período analizado.

(3) **Habitaciones o unidades ocupadas**, se refiere al total de habitaciones y/o unidades que hayan sido alquiladas/ventas en el período de referencia. Resulta de multiplicar el total de habitaciones ocupadas por la cantidad de noches en que fueron ocupadas las mismas.

(4) **Las plazas disponibles** son el número total de camas fijas y supletorias que disponen los establecimientos. Una cama matrimonial se contabiliza como 2 plazas. Se obtienen multiplicando la cantidad de plazas disponibles de cada establecimiento por la cantidad de días que se encontró abierto el mismo, en el período analizado.

(5) **Las plazas ocupadas o pernoctes** se refiere al total de noches que cada viajero permaneció en una habitación. Se obtiene de multiplicar la cantidad de viajeros por la cantidad de noches que cada uno se haya alojado en el establecimiento.

(6) **La tasa de ocupación de habitaciones (TOH)**, es la relación, expresada como porcentaje, existente entre el número de noches en que permanecieron ocupadas las habitaciones/unidades y el número de noches en que quedaron disponibles, en el período de referencia. $TOH = \text{Habitaciones o unidades ocupadas} / \text{Habitaciones o unidades disponibles} * 100$

(7) **La tasa de ocupación de plazas (TOP)**, es la relación, expresada como porcentaje, existente entre el número de noches en que permanecieron ocupadas las plazas y el número de noches en que quedaron disponibles, en el período de referencia. $TOP = \text{Plazas ocupadas} / \text{Plazas disponibles} * 100$

(8) Se considera **viajero** a toda persona que se ha trasladado de su lugar de residencia habitual por razones de diversa índole, tales como el ocio, los negocios, la visita a familiares o amigos, etc.; que realiza una o más pernoctaciones seguidas en el mismo establecimiento hotelero o parahotelero y que abona por tal servicio. Un bebé que se aloja sin cargo no se considera viajero porque no ocupa una plaza.

(9) Se entiende por **estadía promedio** a la duración promedio en días en que se alojaron los viajeros: plazas ocupadas / viajeros.

Informes y Metodología: Se puede descargar todo el material ingresando en “Publicaciones/Encuesta de Ocupación Hotelera (EOH)” en <http://www.riogrande.gov.ar/municipio/dependencias/observatorio-estadistico/>