



**Dirección General de Estadística y Censos**

San Martín 780  
(V9410BFU) Ushuaia, Argentina  
[dgeyc@tierradelfuego.gov.ar](mailto:dgeyc@tierradelfuego.gov.ar)  
<http://estadisticas.tierradelfuego.gov.ar/>



**Instituto Fuegoino de Turismo**

Maipú 505  
(V9410BJK) Ushuaia, Argentina  
[estadistica@tierradelfuego.org.ar](mailto:estadistica@tierradelfuego.org.ar)  
<http://www.tierradelfuego.org.ar>



**Municipio de Río Grande**

**Dirección de Turismo**  
Rosales 350, (V9420CMH) Río Grande, Argentina  
[turismo@riogrande.gob.ar](mailto:turismo@riogrande.gob.ar)  
<http://www.riogrande.gob.ar/ciudad/informacion-turistica/>  
**Observatorio Estadístico**  
Rosales 246, (V9420CMF) Río Grande, Argentina  
[observatorio.estadistico@riogrande.gob.ar](mailto:observatorio.estadistico@riogrande.gob.ar)  
<http://www.riogrande.gob.ar/municipio/dependencias/observatorio-estadistico/>

---

# ENCUESTA DE OCUPACIÓN HOTELERA (EOH)

## Río Grande

---

**Abril 2015**

La Encuesta de Ocupación Hotelera es un operativo realizado por el Ministerio de Turismo Nación (MINTUR) y el Instituto Nacional de Estadística y Censos (INDEC) en forma conjunta, para medir el impacto del turismo internacional y del turismo interno sobre el sector hotelero y parahotelero. La EOH brinda información de la actividad hotelera tanto desde la perspectiva de la oferta y utilización de sus instalaciones (registro y evolución de la cantidad de establecimientos, habitaciones, plazas disponibles y empleo) como desde el punto de vista de la demanda (número de pernотaciones de los viajeros residentes y no residentes hospedados según procedencia, ingreso de viajeros y estadía promedio).

En la ciudad de Río Grande el relevamiento de la Encuesta de Ocupación Hotelera (EOH) se comenzó a instrumentar a partir del mes de octubre de 2012 a través de la Dirección General de Estadística y Censos (DGEyC) -responsable de la coordinación del operativo-, del Instituto Fuegoino de Turismo (INFUETUR) y, de la Dirección de Turismo y el Observatorio Estadístico del Municipio de Río Grande, aplicando un diseño censal, es decir se indagan la totalidad de establecimientos que componen la oferta.

En esta oportunidad se exponen los principales datos, para los establecimientos hoteleros y parahoteleros de la ciudad de Río Grande del mes de Abril 2015.

## Anticipo mensual de Abril 2015.

### 1. Indicadores de la oferta hotelera y parahotelera.

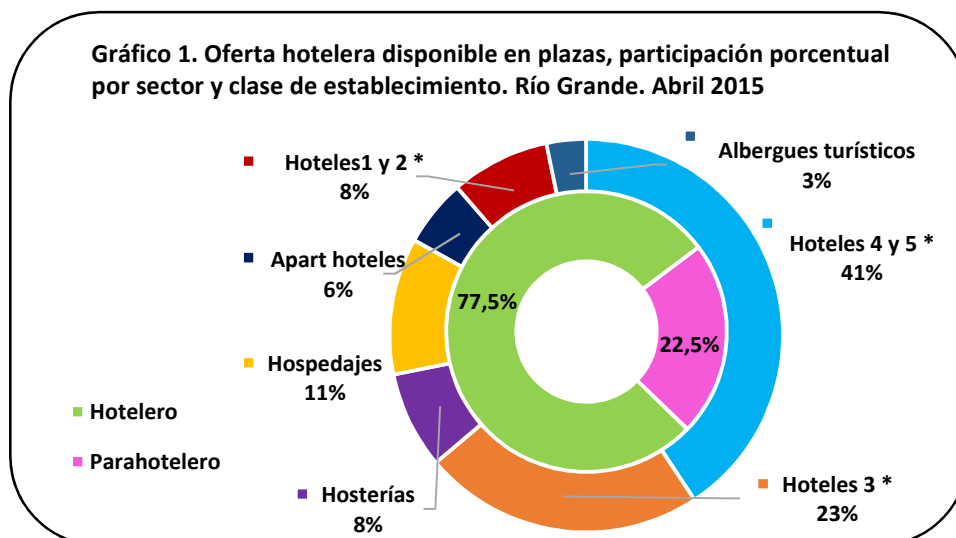
En el mes de Abril 2015 la ciudad de Río Grande contó con una oferta de 15 establecimientos, de los cuales 8 fueron hoteleros (aquellos categorizados como hoteles 1 a 5 estrellas y apart-hoteles) y 7 parahoteleros (hosterías y cabañas en todas sus categorías, albergues turísticos, hospedajes y bed & breakfast).

Las habitaciones y unidades disponibles sumaron un total de 8.340 durante el mes de Abril 2015, lo que significa un incremento del 11,2% con respecto al mismo período del año anterior. Por otro lado, las plazas disponibles sumaron 18.420, registrando un aumento del 7,7% en comparación interanual.

**Cuadro 1. Cantidad de habitaciones y/o unidades y plazas disponibles por tipo de establecimiento. Río Grande. Abril 2015**

Categoría	Habitaciones Disponibles	Plazas Disponibles
<b>Total</b>	<b>8.340</b>	<b>18.420</b>
<b>Hotelero</b>	<b>6.150</b>	<b>14.280</b>
Hotel 4 y 5 estrellas	3.510	7.500
Hotel 3 estrellas	1.770	4.260
Apart hotel	240	1.020
Hotel 1 y 2 estrellas	630	1.500
<b>Parahotelero</b>	<b>2.190</b>	<b>4.140</b>
Hospedajes	1.020	2.070
Hosterías	810	1.470
Albergues turísticos	360	600

El Gráfico 1 representa la participación en la oferta disponible en plazas del sector hotelero en Río Grande y lo aportado por el sector parahotelero, contribuyendo aquellos con el 77,5% del total que se ofertó en el mercado local, con una mayor cuota en la categoría hoteles de 4 y 5 estrellas (40,7% sobre el total de plazas).



El siguiente cuadro presenta el uso del servicio de habitaciones y plazas hoteleras expresadas en el párrafo anterior. El número de habitaciones ocupadas durante el mes de Abril 2015 sumó 5.104, presentando una baja interanual del 3,2%. La tasa de ocupación de habitaciones (TOH) resultó ser del 61,2%, manifestando una disminución de 9,12 puntos porcentuales (en adelante p.p.) siempre en medición con igual mes del año anterior.

Las plazas ocupadas totalizaron 7.174 camas, dando como resultado una tasa de ocupación de plazas (TOP) del 38,9%, lo que arrojó una retracción de 12,06 p.p. frente al mismo período del año anterior.

**Cuadro 2. Cantidad de habitaciones y/o unidades y plazas disponibles, ocupadas y tasa de ocupación por sector. Río Grande. Abril 2015**

Categoría	Habitaciones			Plazas		
	Disponibles	Ocupadas	TOH(1)	Disponibles	Ocupadas	TOP(2)
<b>TOTAL</b>	<b>8.340</b>	<b>5.104</b>	<b>61,20</b>	<b>18.420</b>	<b>7.174</b>	<b>38,95</b>
Hotelero	6.150	4.259	69,25	14.280	6.011	42,09
Parahotelero	2.190	845	38,58	4.140	1.163	28,09

(1)Tasa de ocupación de habitaciones:  $TOH = (\text{Habitaciones o unidades ocupadas} / \text{Habitaciones o unidades disponibles}) * 100$

(2)Tasa de ocupación de plazas:  $TOP = (\text{Plazas ocupadas} / \text{Plazas disponibles}) * 100$

## 2. Indicadores de la demanda hotelera y parahotelera. Abril 2015.

Antes de comenzar el estudio es necesario resaltar que el segmento de viajeros que no declara su condición de residencia es considerable, motivo por el cual el análisis por origen, tanto de los pernóctes como de los ingresos de viajeros, se ve afectado por esta situación.

Las pernóctaciones de turistas residentes y no residentes en establecimientos hoteleros y parahoteleros de la ciudad durante el mes de Abril 2015 totalizaron 7.174 noches, evidenciando una contracción interanual del 17,8%. Sin considerar los 1.884 pernóctes (26,3%) de viajeros que no declararon su lugar de residencia, el 75,9% de los mismos fue realizado por turistas residentes, sumando 4.016 noches, mientras que el 24,1% restante corresponde a los turistas no residentes, totalizando 1.274 noches.

La cantidad de pernóctaciones de ambos sectores –hotelero y parahotelero- sufrieron una variación negativa del 19,4% y 8,3% respectivamente, en comparación a igual mes del año anterior. El mayor retroceso del mes correspondió a los viajeros residentes con una disminución del 29,0%, mientras que los no residentes cayeron un 15,0%.

En el cuadro 3 se observa que la mayor cantidad de plazas ocupadas, tanto por viajeros no residentes como por residentes, se registró en el sector hotelero.

**Cuadro 3. Pernoctaciones, viajeros y estadía media por condición de residencia y sector. Río Grande. Abril 2015**

	Total	Sector Hotelero	Sector Parahotelero
<b>Pernoctaciones(1)</b>	<b>7.174</b>	<b>6.011</b>	<b>1.163</b>
Residentes	4.016	3.094	922
No Residentes	1.274	1.099	175
Sin declarar	1.884	1.818	66
<b>Viajeros</b>	<b>4.506</b>	<b>3.540</b>	<b>966</b>
Residentes	2.505	1.760	745
No residentes	457	302	155
Sin declarar	1.544	1.478	66
<b>Estadía media(2) en días</b>			
Residentes	1,60	1,76	1,24
No residentes	2,79	3,64	1,13

(1) El número de pernoctaciones es equivalente al número de plazas ocupadas.

(2) Se entiende por estadía promedio a la duración promedio en días en que se alojaron los viajeros: plazas ocupadas / viajeros

En cuanto a la cantidad de viajeros hospedados se registró un total de 4.506 personas, con una mayor participación de viajeros residentes (2.505), los cuales presentan una baja del 21,5% en el total de llegadas en comparación interanual. Por su parte los ingresos en el sector parahotelero reportaron un crecimiento del 19,1% frente a igual mes del año anterior, por el contrario el sector hotelero se retrajo un 17,7%.

La estadía media para el mes de Abril 2015 fue de 1,59 noches, con lo que suma tres meses consecutivos de crecimiento, observándose los más altos promedios de permanencia en el sector hotelero con 1,70 noches.

El cuadro 4 muestra para el mes de referencia una matriz de doble entrada que permite visualizar la distribución regional de las pernoctaciones, la cantidad de viajeros hospedados y la estadía media según condición de residencia.

Del análisis de las pernoctaciones del mes de referencia según región de origen se desprende que la mayor concentración correspondió a viajeros residentes (56,0%), con un 20,1% de las mismas realizadas por personas procedentes de la Ciudad Autónoma de Buenos Aires, seguidas de aquellas provenientes de la Patagonia (sin incluir la Pcia. de Tierra del Fuego) que alcanzaron una cuota de participación del 14,6%.

Por su parte, la cuota de pernoctes de viajeros internacionales (no residentes) fue del 17,8% de los cuales los provenientes de China lideraron con una participación del 7,2% en las plazas ocupadas, mientras que Chile y Resto América Latina la secundaron con el 2,7% y el 1,8% respectivamente.

**Cuadro 4. Distribución regional de las pernoctaciones, cantidad de viajeros hospedados y estadía media según condición de residencia. Río Grande. Abril 2015**

	<b>Pernoctaciones(1)</b>	<b>Cuota de participación</b>	<b>Llegada de viajeros</b>	<b>Cuota de participación</b>	<b>Estadía media</b>
<b>Total</b>	<b>7.174</b>	<b>100,00</b>	<b>4.507</b>	<b>100,00</b>	<b>1,59</b>
<b>Total sin declarar</b>	<b>1.884</b>	<b>26,26</b>	<b>1.544</b>	<b>34,26</b>	<b>1,22</b>
<b>Total Residentes</b>	<b>4.016</b>	<b>55,98</b>	<b>2.506</b>	<b>55,60</b>	<b>1,60</b>
Tierra del Fuego	731	10,19	596	13,22	1,23
CABA	1.445	20,14	962	21,34	1,50
Buenos Aires Provincia(2)	335	4,67	159	3,53	2,11
Resto de la Patagonia	1.051	14,65	539	11,96	1,95
Cuyo	145	2,02	89	1,97	1,63
Norte	49	0,68	32	0,71	1,53
Centro	157	2,19	64	1,42	2,45
Litoral	103	1,44	65	1,44	1,58
<b>Total No Residentes</b>	<b>1.274</b>	<b>17,76</b>	<b>457</b>	<b>10,14</b>	<b>2,79</b>
Chile	195	2,72	158	3,51	1,23
Brasil	69	0,96	43	0,95	1,60
Resto América Latina	128	1,78	35	0,78	3,66
Canadá	12	0,17	5	0,11	2,40
EEUU	48	0,67	29	0,64	1,66
Alemania	26	0,36	22	0,49	1,18
España	4	0,06	3	0,07	1,33
Italia	6	0,08	6	0,13	1,00
Francia	2	0,03	2	0,04	1,00
Resto de Europa	34	0,47	27	0,60	1,26
China	514	7,16	54	1,20	9,52
Rep. Corea	78	1,09	4	0,09	19,50
Japón	52	0,72	23	0,51	2,26
Resto Asia	59	0,82	11	0,24	5,36
Resto del mundo	47	0,66	35	0,78	1,34

(1) Pernoctaciones es igual a plazas ocupadas.

(2) Incluye partidos del Gran Buenos Aires y resto de la provincia.

Si bien el Ministerio de Turismo define seis regiones en su Plan Federal Estratégico de Turismo Sustentable (PFETS); en la EOH la Ciudad Autónoma de Buenos Aires se trata como una región independiente. Así, cada región comprende:

Región de Buenos Aires: Provincia de Buenos Aires.

Región Ciudad de Buenos Aires: Ciudad Autónoma de Buenos Aires.

Región Centro: Provincia de Córdoba.

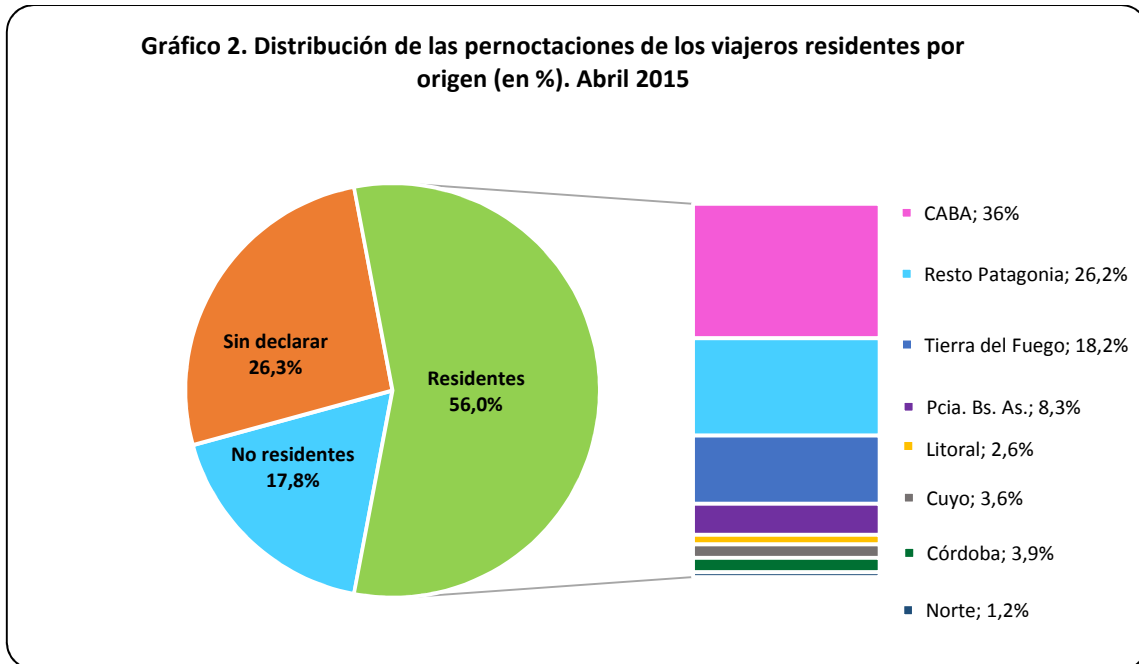
Región Cuyo: Provincias de Mendoza, La Rioja, San Juan y San Luis.

Región Litoral: Provincias de Entre Ríos, Corrientes, Misiones, Santa Fe, Chaco y Formosa.

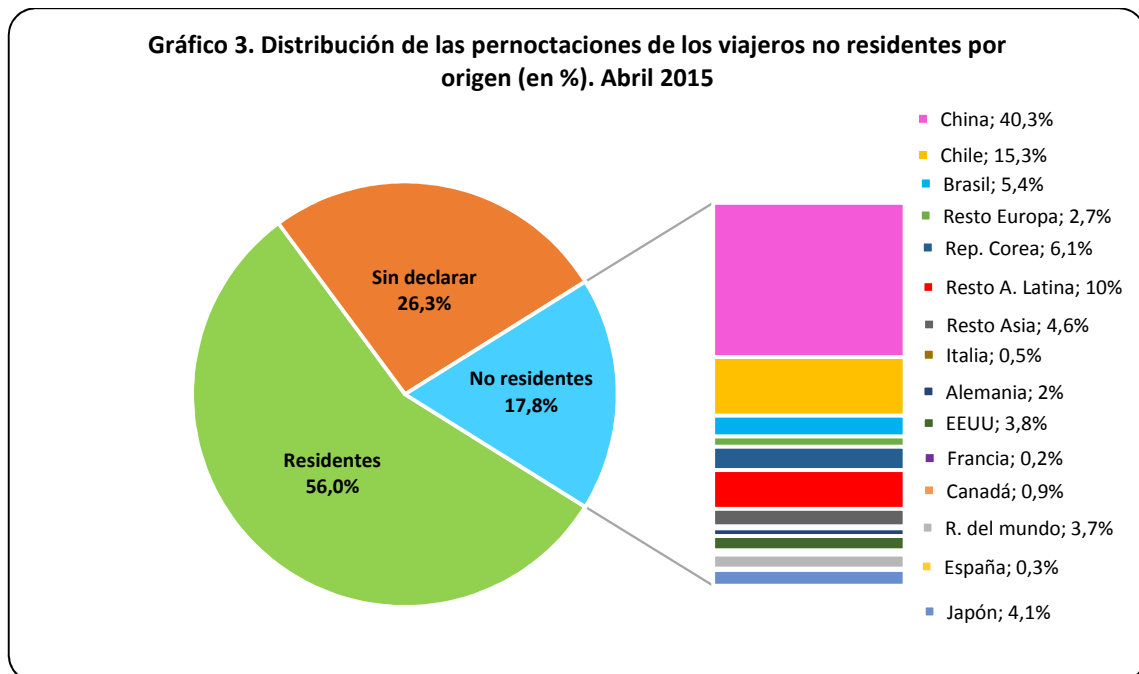
Región Norte: Provincias de Catamarca, Tucumán, Santiago del Estero, Salta y Jujuy.

Región Patagonia: Provincias de La Pampa, Neuquén, Río Negro, Chubut, Santa Cruz y Tierra del Fuego.

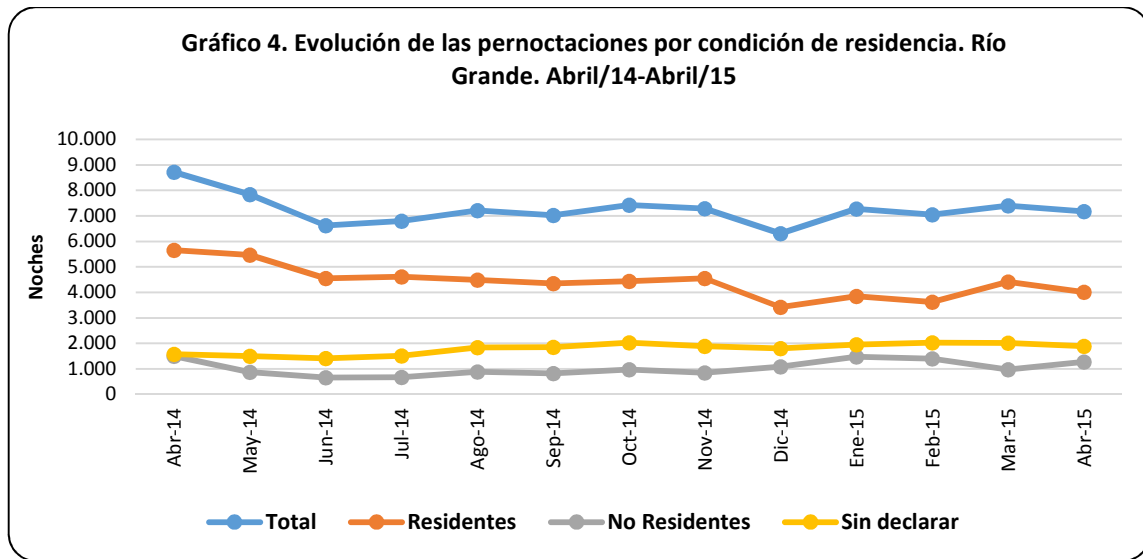
El gráfico 2 muestra las regiones donde los viajeros nacionales residen habitualmente.



En tanto el gráfico 3 muestra las regiones donde los viajeros internacionales hacen lo propio.

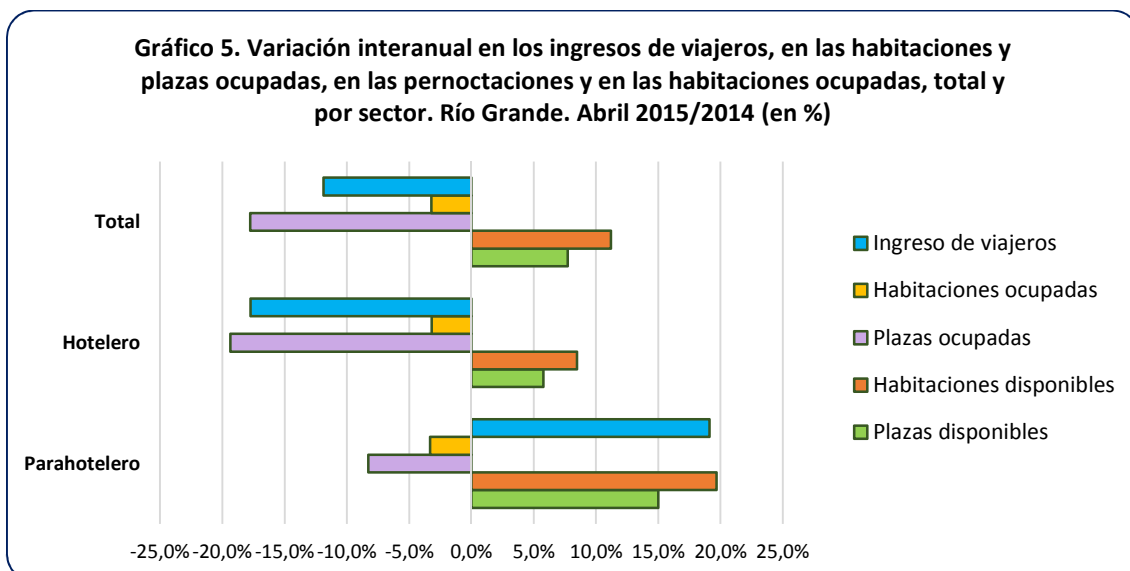


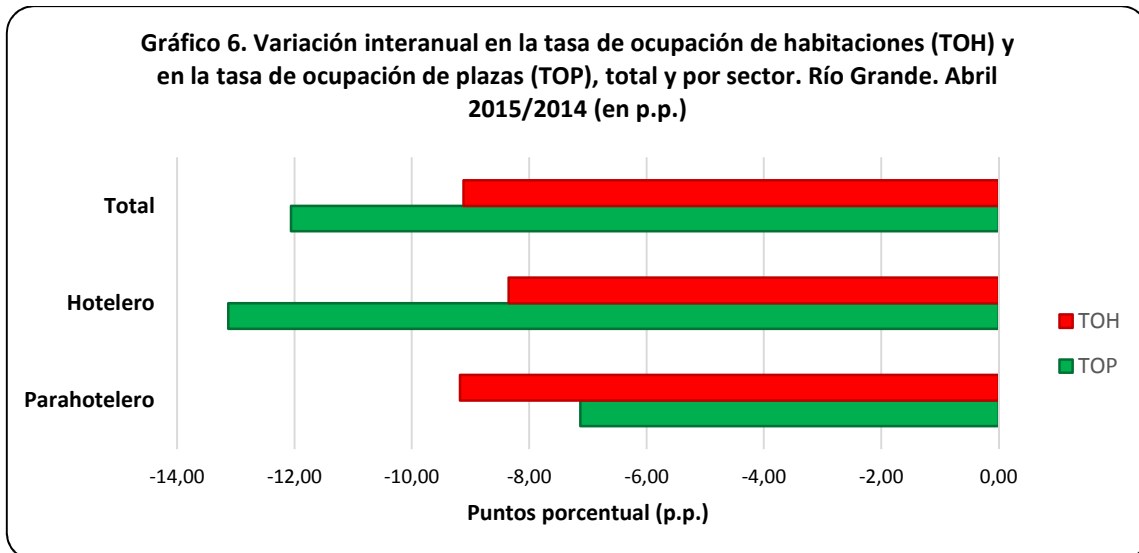
Por otro lado el gráfico 4 presenta la evolución de las pernoctaciones por condición de residencia.



Los gráficos 5 y 6 reflejan la variación interanual de los principales indicadores. En el gráfico 5 se puede apreciar que, por un lado se incrementó la oferta de habitaciones y plazas disponibles en ambos sectores, y por otro, las habitaciones y plazas ocupadas sufrieron un retroceso, posición que conlleva a la caída en las tasas de ocupación en 9,1 p.p. en el caso de la tasa de ocupación de habitaciones (TOH) y de 12,1 para la tasa de ocupación de plazas (TOP), situación que se ve reflejada en el gráfico 6.

Por otro lado, el ingreso de viajeros en el sector parahotelero agenció un incremento interanual del 19,1% lo que no alcanza a impactar en el total de ingresos debido a la poca participación de este sector en la oferta total. Por su parte, la llegada de viajeros en el sector hotelero experimentó un retroceso del 17,7%, lo que arroja que el resultado total del mes sea un 11,9% menos que igual mes del año anterior.





Como síntesis del mes se observó un incremento en la oferta total de habitaciones y plazas disponibles suscitado, principalmente, por la incorporación de un establecimiento en el sector parahotelero y al aumento de la capacidad instalada, en habitaciones y plazas disponibles, en ciertos hoteles de la ciudad.

El mes de Abril/15 registró una disminución en los niveles de ocupación, tanto del sector hotelero como el parahotelero, contra igual mes del año anterior.

En este sentido, los pernóctes totales del período, siempre comparando con mismo mes del año anterior, sufrieron una baja del 17,8%, de los cuales la mayor disminución correspondió a los viajeros residentes con un 29,0%, mientras que los pernóctes de los no residentes cedieron un 15,0%.

Por otro lado, los ingresos de viajeros arrojaron un saldo negativo del 11,9% y la tasa de ocupación de habitaciones (TOH) se situó en 61,2%, marcando un descenso interanual de 9,12 p.p.

La estadía media para, Abril/15 fue de 1,59 noches, resultando inferior en 0,11 noches al valor registrado el mismo mes del año anterior.



ANEXO: Principales indicadores de la oferta y la demanda en establecimientos hoteleros y parahoteleros de la ciudad de Río Grande y variación interanual (en %). Abril/2015

**Oferta y demanda hotelera. Indicadores por mes y tipo de establecimiento. Río Grande. Año 2015**

Indicadores	2015			2014	Var. i.a. (%)
	Febrero	Marzo	Abril	Abril	Abril 2015/2014
<b>Establecimientos (1)</b>					
<b>Total</b>	<b>14</b>	<b>15</b>	<b>15</b>	<b>14</b>	<b>7,1%</b>
<b>Hoteleros</b>	<b>8</b>	<b>8</b>	<b>8</b>	<b>8</b>	-
Hotel 4 y 5 estrellas	2	2	2	2	-
Hotel 3 estrellas	3	3	3	3	-
Apart hotel y H. Boutique	1	1	1	1	-
Hotel 1 y 2 estrellas	2	2	2	2	-
<b>Parahoteleros</b>	<b>6</b>	<b>7</b>	<b>7</b>	<b>6</b>	<b>16,7%</b>
Hospedajes	4	4	4	4	-
Hosterías	2	2	2	2	-
Albergues turísticos	0	1	1	0	100%
<b>Habitaciones o unidades disponibles (2)</b>					
<b>Total</b>	<b>7.363</b>	<b>8.636</b>	<b>8.340</b>	<b>7.500</b>	<b>11,2%</b>
<b>Hoteleros</b>	<b>5.712</b>	<b>6.417</b>	<b>6.150</b>	<b>5.670</b>	<b>8,5%</b>
Hotel 4 y 5 estrellas	3.276	3.627	3.510	3.030	15,8%
Hotel 3 estrellas	1.624	1.891	1.770	1.770	-
Apart hotel	224	248	240	240	-
Hotel 1 y 2 estrellas	588	651	630	630	-
<b>Parahoteleros</b>	<b>1.651</b>	<b>2.219</b>	<b>2.190</b>	<b>1.830</b>	<b>19,7%</b>
Hospedajes	952	1.054	1.020	1.020	-
Hosterías	699	793	810	810	-
Albergues turísticos	0	372	360	0	100%
<b>Habitaciones o unidades ocupadas (3)</b>					
<b>Total</b>	<b>4.993</b>	<b>5.212</b>	<b>5.104</b>	<b>5.274</b>	<b>-3,2%</b>
Hoteleros	4.341	4.343	4.259	4.400	-3,2%
Parahoteleros	652	869	845	874	-3,3%
<b>Plazas disponibles (4)</b>					
<b>Total</b>	<b>16.602</b>	<b>19.287</b>	<b>18.420</b>	<b>17.100</b>	<b>7,7%</b>
<b>Hoteleros</b>	<b>13.356</b>	<b>15.035</b>	<b>14.280</b>	<b>13.500</b>	<b>5,8%</b>
Hotel 4 y 5 estrellas	7.000	7.750	7.500	6.690	12,1%
Hotel 3 estrellas	4.004	4.681	4.260	4.290	-0,7%
Apart hotel	952	1.054	1.020	1.020	-
Hotel 1 y 2 estrellas	1.400	1.550	1.500	1.500	-
<b>Parahoteleros</b>	<b>3.246</b>	<b>4.252</b>	<b>4.140</b>	<b>3.600</b>	<b>15,0%</b>
Hospedajes	1.932	2.139	2.070	2.070	-
Hosterías	1.314	1.493	1.470	1.530	-3,9%
Albergues turísticos	0	620	600	0	100%
<b>Plazas ocupadas (5)</b>					
<b>Total</b>	<b>7.052</b>	<b>7.398</b>	<b>7.174</b>	<b>8.723</b>	<b>-17,8%</b>
<b>Por Sector</b>					
Hoteleros	6.081	5.965	6.011	7.455	-19,4%
Parahoteleros	971	1.433	1.163	1.268	-8,3%
<b>Por Residencia</b>					
Residentes	3.627	4.414	4.016	5.654	-29,0%
No residentes	1.398	967	1.274	1.499	-15,0%
Sin declarar	2.027	2.017	1.884	1.570	20,0%

<b>Tasa de ocupación de las habitaciones o unidades (TOH) (6)</b>					
<b>Total</b>	<b>67,81</b>	<b>60,35</b>	<b>61,20</b>	<b>70,32</b>	<b>-9,12 p.p.</b>
Hoteleros	76,00	67,68	69,25	77,60	-8,35 p.p.
Parahoteleros	39,49	39,16	38,58	47,76	-9,18 p.p.
<b>Tasa de ocupación de plazas (TOP) (7)</b>					
<b>Total</b>	<b>42,48</b>	<b>38,36</b>	<b>38,95</b>	<b>51,01</b>	<b>-12,06 p.p.</b>
Hoteleros	45,53	39,67	42,09	55,22	-13,13 p.p.
Parahoteleros	29,91	33,70	28,09	35,22	-7,13 p.p.
<b>Viajeros (8)</b>					
<b>Total</b>	<b>4.797</b>	<b>4.890</b>	<b>4.506</b>	<b>5.114</b>	<b>-11,9%</b>
<b>Por sector</b>					
Hoteleros	3.973	3.880	3.540	4.303	-17,7%
Parahoteleros	824	1.010	966	811	19,1%
<b>Por residencia</b>					
Residentes	2.416	2.816	2.505	3.192	-21,5%
No residentes	633	519	457	673	-32,1%
Sin declarar	1.748	1.555	1.544	1.249	23,6%
<b>Duración de la estadía promedio de los viajeros en días (9)</b>					
<b>Total</b>	<b>1,47</b>	<b>1,51</b>	<b>1,59</b>	<b>1,71</b>	<b>-0,11 días</b>
Hoteleros	1,53	1,54	1,70	1,73	-0,03 días
Parahoteleros	1,18	1,42	1,20	1,56	-0,36 días

(1) Se entiende por **establecimiento** aquel que se encuentra bajo una administración de tipo comercial, que brinda alojamiento y que dispone de ciertos servicios como arreglo de camas y limpieza de sanitarios. Estos establecimientos están agrupados en clases y categorías, en función de su infraestructura edilicia y a los servicios prestados al público. El sector **hotelero** comprende: hoteles 1, 2, 3, 4 y 5 estrellas y apart-hoteles y el **parahotelero** incluye: hoteles sindicales, albergues, cabañas, bungalows, hospedajes, bed&breakfast, hosterías, residenciales, etc.

(2) Se considera **habitación** a todo cuarto o espacio amoblado ofrecido por un hotel, hostería, hospedaje o residencial, por un cierto precio por noche. Se consideran **unidades** los departamentos, cabañas o bungalows equipados que un establecimiento ofrece, otorgándole además algunos de los servicios de la hotelería. Las **habitaciones y unidades disponibles** se obtienen multiplicando la cantidad de habitaciones y unidades disponibles de cada establecimiento hotelero por la cantidad de días que se encontró abierto el mismo, en el período analizado.

(3) **Habitaciones o unidades ocupadas**, se refiere al total de habitaciones y/o unidades que hayan sido alquiladas/vendidas en el período de referencia. Resulta de multiplicar el total de habitaciones ocupadas por la cantidad de noches en que fueron ocupadas las mismas.

(4) **Las plazas disponibles** son el número total de camas fijas y supletorias que disponen los establecimientos. Una cama matrimonial se contabiliza como 2 plazas. Se obtienen multiplicando la cantidad de plazas disponibles de cada establecimiento por la cantidad de días que se encontró abierto el mismo, en el período analizado.

(5) **Las plazas ocupadas o pernoctes** se refiere al total de noches que cada viajero permaneció en una habitación. Se obtiene de multiplicar la cantidad de viajeros por la cantidad de noches que cada uno se haya alojado en el establecimiento.

(6) **La tasa de ocupación de habitaciones (TOH)**, es la relación, expresada como porcentaje, existente entre el número de noches en que permanecieron ocupadas las habitaciones/unidades y el número de noches en que quedaron disponibles, en el período de referencia.  $TOH = \text{Habitaciones o unidades ocupadas} / \text{Habitaciones o unidades disponibles} * 100$

(7) **La tasa de ocupación de plazas (TOP)**, es la relación, expresada como porcentaje, existente entre el número de noches en que permanecieron ocupadas las plazas y el número de noches en que quedaron disponibles, en el período de referencia.  $TOP = \text{Plazas ocupadas} / \text{Plazas disponibles} * 100$

(8) Se considera **viajero** a toda persona que se ha trasladado de su lugar de residencia habitual por razones de diversa índole, tales como el ocio, los negocios, la visita a familiares o amigos, etc.; que realiza una o más pernoctaciones seguidas en el mismo establecimiento hotelero o parahotelero y que abona por tal servicio. Un bebé que se aloja sin cargo no se considera viajero porque no ocupa una plaza.

(9) Se entiende por **estadía promedio** a la duración promedio en días en que se alojaron los viajeros: plazas ocupadas / viajeros.

**Informes y Metodología:** <http://www.riogrande.gob.ar/municipio/dependencias/observatorio-estadistico/banco-municipal-de-datos/>