



Dirección General de Estadística y Censos

San Martín 780
(V9410BFU) Ushuaia, Argentina
dgevc@tierradelfuego.gov.ar
<http://estadisticas.tierradelfuego.gov.ar/>



Instituto Fuegoino de Turismo

Maipú 505
(V9410BJK) Ushuaia, Argentina
estadistica@tierradelfuego.org.ar
<http://www.tierradelfuego.org.ar>



Municipio de Río Grande

Dirección de Turismo
Rosales 350, (V9420CMH) Río Grande, Argentina
turismo@riogrande.gob.ar
<http://www.riogrande.gob.ar/ciudad/informacion-turistica/>
Observatorio Estadístico
Rosales 246, (V9420CMF) Río Grande, Argentina
observatorio.estadistico@riogrande.gob.ar
<http://www.riogrande.gob.ar/municipio/dependencias/observatorio-estadistico/>

ENCUESTA DE OCUPACIÓN HOTELERA (EOH)

Río Grande

Marzo 2015

La Encuesta de Ocupación Hotelera es un operativo realizado por el Ministerio de Turismo Nación (MINTUR) y el Instituto Nacional de Estadística y Censos (INDEC) en forma conjunta, para medir el impacto del turismo internacional y del turismo interno sobre el sector hotelero y parahotelero. La EOH brinda información de la actividad hotelera tanto desde la perspectiva de la oferta y utilización de sus instalaciones (registro y evolución de la cantidad de establecimientos, habitaciones, plazas disponibles y empleo) como desde el punto de vista de la demanda (número de pernoctaciones de los viajeros residentes y no residentes hospedados según procedencia, ingreso de viajeros y estadía promedio).

En la ciudad de Río Grande el relevamiento de la Encuesta de Ocupación Hotelera (EOH) se comenzó a instrumentar a partir del mes de octubre de 2012 a través de la Dirección General de Estadística y Censos (DGEyC) -responsable de la coordinación del operativo-, del Instituto Fuegoino de Turismo (INFUETUR) y, de la Dirección de Turismo y el Observatorio Estadístico del Municipio de Río Grande, aplicando un diseño censal, es decir se indagan la totalidad de establecimientos que componen la oferta.

En el presente informe se muestran los principales datos, para los establecimientos hoteleros y parahoteleros de la ciudad de Río Grande del mes de Marzo 2015.

Anticipo mensual de Marzo 2015.

1. Indicadores de la oferta hotelera y parahotelera.

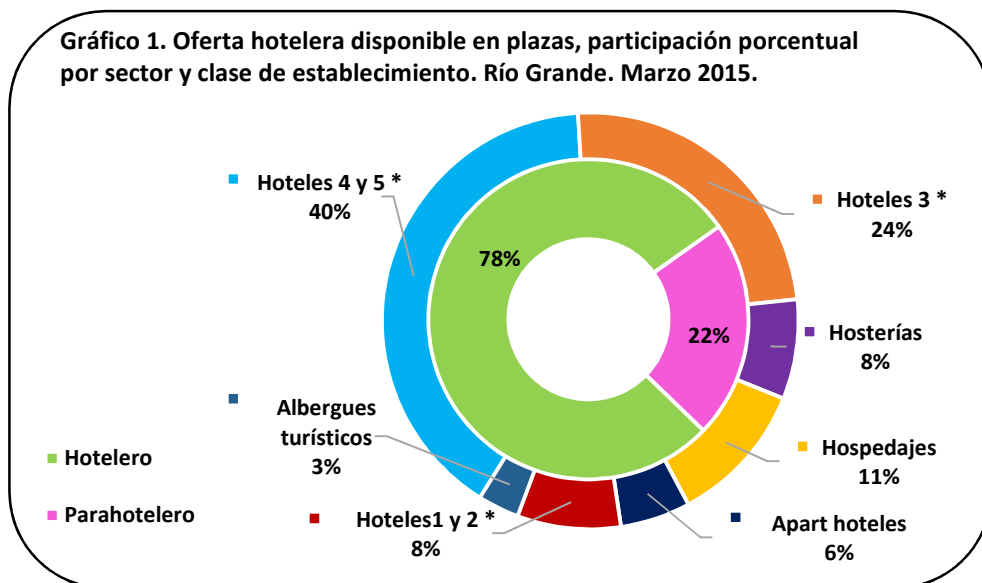
En el mes de Marzo/15 la ciudad de Río Grande contó con una oferta de 15 establecimientos, de los cuales 8 fueron hoteleros (aquellos categorizados como hoteles 1 a 5 estrellas y apart-hoteles), y con la reapertura de un albergue turístico, 7 establecimientos parahoteleros (hosterías y cabañas en todas sus categorías, albergues turísticos, hospedajes y bed & breakfast).

Las habitaciones y unidades disponibles sumaron un total de 8.636 durante el mes de Marzo 2015, lo que significa un incremento del 11,4% con respecto al mismo mes del año anterior. Por otro lado, las plazas disponibles sumaron 19.287, registrando un aumento del 8,8% en comparación interanual.

Cuadro 1. Cantidad de habitaciones y/o unidades y plazas disponibles por tipo de establecimiento. Río Grande. Marzo 2015

Categoría	Habitaciones Disponibles	Plazas Disponibles
Total	8.636	19.287
Hotelero	6.417	15.035
Hotel 4 y 5 estrellas	3.627	7.750
Hotel 3 estrellas	1.891	4.681
Apart hotel	248	1.054
Hotel 1 y 2 estrellas	651	1.550
Parahotelero	2.219	4.252
Hospedajes	1.054	2.139
Hosterías	793	1.493
Albergues turísticos	372	620

El Gráfico 1 representa la oferta disponible en plazas del sector hotelero en Río Grande y lo aportado por el sector parahotelero, contribuyendo aquellos con el 78% del total que se ofertó en el mercado local, con una mayor cuota en la categoría hoteles de 4 y 5 estrellas (40,2% del total de plazas).



El siguiente cuadro presenta el uso del servicio de habitaciones y plazas hoteleras expresadas en el párrafo anterior. El número de habitaciones ocupadas durante el mes de Marzo/15 sumó 5.212, presentando un descenso interanual del 3,3%. La tasa de ocupación de habitaciones (TOH) resultó ser del 60,3%, manifestando una disminución de 9,22 puntos porcentuales (en adelante p.p.) siempre en medición con igual mes del año anterior.

Las plazas ocupadas totalizaron 7.398 camas, dando como resultado una tasa de ocupación de plazas (TOP) del 38,4%, lo que arrojó una disminución de 8,9 p.p. frente al mismo período del año anterior.

Cuadro 2. Cantidad de habitaciones y/o unidades y plazas disponibles, ocupadas y tasa de ocupación por sector. Río Grande. Marzo 2015

Categoría	Habitaciones			Plazas		
	Disponibles	Ocupadas	TOH(1)	Disponibles	Ocupadas	TOP(2)
TOTAL	8.636	5.212	60,35	19.287	7.398	38,36
Hotelero	6.417	4.343	67,68	15.035	5.965	39,67
Parahotelero	2.219	869	39,16	4.252	1.433	33,70

(1)Tasa de ocupación de habitaciones: $TOH = (\text{Habitaciones o unidades ocupadas} / \text{Habitaciones o unidades disponibles}) * 100$

(2)Tasa de ocupación de plazas: $TOP = (\text{Plazas ocupadas} / \text{Plazas disponibles}) * 100$

2. Indicadores de la demanda hotelera y parahotelera. Marzo 2015.

Antes de comenzar el estudio es necesario resaltar que el segmento de viajeros que no declara su condición de residencia es considerable, motivo por el cual el análisis por origen, tanto de los pernóctes como de los ingresos de viajeros, se ve afectado por esta situación.

Las pernóctaciones de los turistas residentes y no residentes en establecimientos hoteleros y parahoteleros de la ciudad durante el mes de Marzo/15 totalizaron 7.398 noches, evidenciando una disminución del 11,6%. Sin considerar los 2.017 pernóctes (27,3%) de viajeros que no declararon su lugar de residencia, el 82% de los mismos fue realizado por turistas residentes, sumando 4.414 noches, mientras que el 18% restante fue realizado por turistas no residentes, totalizando 967 noches.

El número de pernóctaciones del sector hotelero descendió un 13,9%, en tanto que el sector parahotelero experimentó una retracción del 0,9%. La mayor caída en la cantidad de pernóctes del mes correspondió a los viajeros no residentes con una baja de 28,7%, mientras que los residentes registraron un ajuste del 18% en comparación con igual mes del año anterior.

En el cuadro 3 se observa que la mayor cantidad de plazas ocupadas, tanto por viajeros no residentes como por residentes, se registró en el sector hotelero.

Cuadro 3. Pernoctaciones, viajeros y estadía media por condición de residencia y sector. Río Grande. Marzo 2015

	Total	Sector Hotelero	Sector Parahotelero
Pernoctaciones(1)	7.398	5.965	1.433
Residentes	4.414	3.265	1.149
No Residentes	967	754	213
Sin declarar	2.017	1.946	71
Viajeros	4.890	3.880	1.010
Residentes	2.816	2.049	767
No residentes	519	347	172
Sin declarar	1.555	1.484	71
Estadía media(2) en días			
Residentes	1,57	1,59	1,50
No residentes	1,86	2,17	1,24

(1) El número de pernoctaciones es equivalente al número de plazas ocupadas.

(2) Se entiende por estadía promedio a la duración promedio en días en que se alojaron los viajeros: plazas ocupadas / viajeros

En cuanto a la cantidad de viajeros hospedados, se registró un total de 4.890 personas, con una mayor participación de viajeros residentes (2.816), presentando un incremento del 1% en el total de llegadas en comparación interanual. Por su parte los ingresos en el sector hotelero reportaron una merma de 2,6% de mientras que en el sector parahotelero aumentaron un 17,6%.

La estadía media para el mes Marzo 2015 fue de 1,51 noches, observándose los más altos promedios de permanencia en el sector hotelero con 1,54 noches.

El cuadro 4 muestra para el mes analizado una matriz de doble entrada que permite visualizar la distribución regional de las pernoctaciones, la cantidad de viajeros hospedados y la estadía media según condición de residencia.

Del análisis de las pernoctaciones del mes de referencia según región de origen, se desprende que la mayor concentración correspondió a viajeros residentes (59,6%), con un 21,9% de las mismas realizadas por personas procedentes de la Ciudad Autónoma de Buenos Aires, seguidas de aquellas provenientes de la Patagonia (sin incluir la Pcia. de Tierra del Fuego) que alcanzaron una cuota de participación del 13,1%.

Por su parte, la cuota de pernoctes de viajeros internacionales (no residentes) fue del 13,1% de los cuales los provenientes de Chile lideraron con una participación del 3,2% en las plazas ocupadas, mientras que el Resto de Asia y China lo secundaron con el 1,95% y el 1,7% respectivamente.

Cuadro 4. Distribución regional de las pernoctaciones, cantidad de viajeros hospedados y estadía media según condición de residencia. Río Grande. Marzo 2015

	Pernoctaciones(1)	Cuota de participación	Llegada de viajeros	Cuota de participación	Estadía media
Total	7.398	100,00	4.894	100,00	1,51
Total sin declarar	2.017	27,26	1.555	31,77	1,30
Total Residentes	4.414	59,66	2.816	57,54	1,57
Tierra del Fuego	959	12,96	805	16,45	1,19
CABA	1.617	21,86	1.020	20,84	1,59
Buenos Aires Provincia(2)	479	6,47	251	5,13	1,91
Resto de la Patagonia	969	13,10	498	10,18	1,95
Cuyo	190	2,57	107	2,19	1,78
Norte	26	0,35	18	0,37	1,44
Centro	70	0,95	53	1,08	1,32
Litoral	104	1,41	64	1,31	1,63
Total No Residentes	967	13,07	523	10,69	1,85
Chile	239	3,23	170	3,47	1,41
Brasil	82	1,11	46	0,94	1,78
Resto América Latina	53	0,72	35	0,72	1,51
Canadá	14	0,19	11	0,22	1,27
EEUU	52	0,70	28	0,57	1,86
Alemania	23	0,31	22	0,45	1,05
España	5	0,07	5	0,10	1,00
Italia	7	0,09	7	0,14	1,00
Francia	38	0,51	33	0,67	1,15
Resto de Europa	83	1,12	65	1,33	1,28
China	127	1,72	26	0,53	4,88
Rep. Corea	62	0,84	2	0,04	31,00
Japón	17	0,23	4	0,08	4,25
Resto Asia	144	1,95	56	1,14	2,57
Resto del mundo	21	0,28	13	0,27	1,62

(1) Pernoctaciones es igual a plazas ocupadas.

(2) Incluye partidos del Gran Buenos Aires y resto de la provincia.

Si bien el Ministerio de Turismo define seis regiones en su Plan Federal Estratégico de Turismo Sustentable (PFETS); en la EOH la Ciudad Autónoma de Buenos Aires se trata como una región independiente. Así, cada región comprende:

Región de Buenos Aires: Provincia de Buenos Aires.

Región Ciudad de Buenos Aires: Ciudad Autónoma de Buenos Aires.

Región Centro: Provincia de Córdoba.

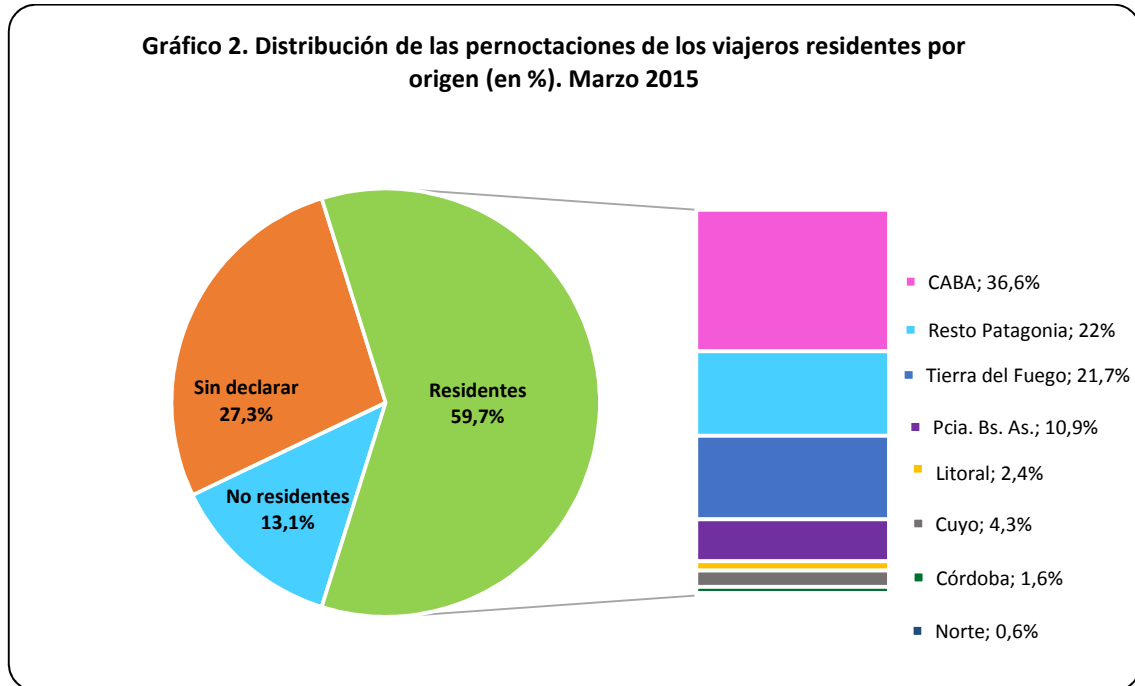
Región Cuyo: Provincias de Mendoza, La Rioja, San Juan y San Luis.

Región Litoral: Provincias de Entre Ríos, Corrientes, Misiones, Santa Fe, Chaco y Formosa.

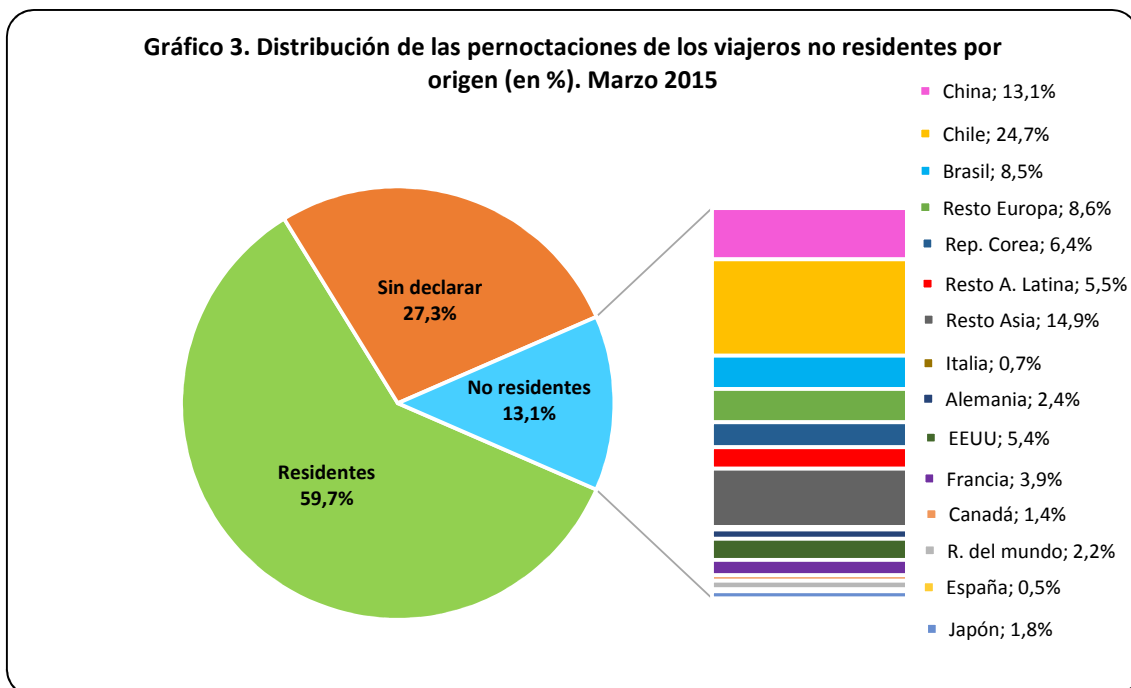
Región Norte: Provincias de Catamarca, Tucumán, Santiago del Estero, Salta y Jujuy.

Región Patagonia: Provincias de La Pampa, Neuquén, Río Negro, Chubut, Santa Cruz y Tierra del Fuego.

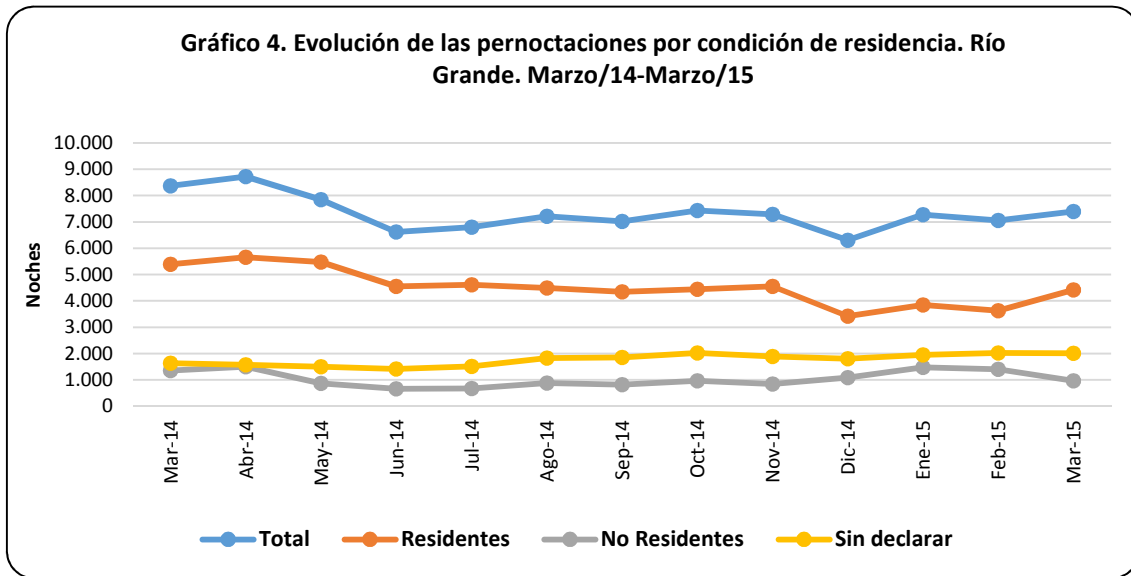
El gráfico 2 muestra las regiones donde los viajeros nacionales residen habitualmente.



En tanto el gráfico 3 muestra las regiones donde los viajeros internacionales hacen lo propio.

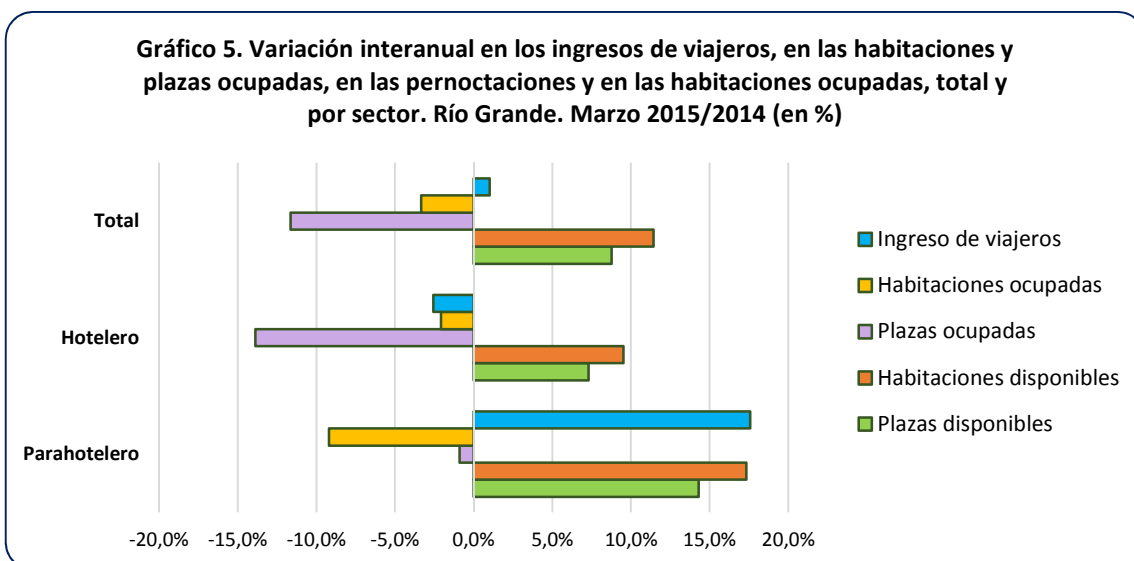


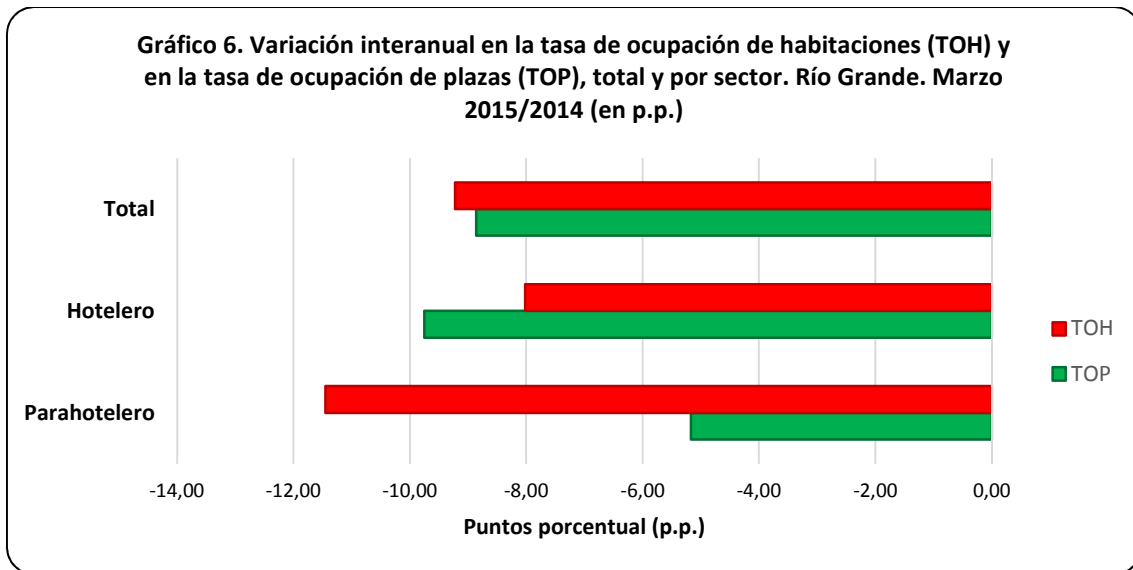
Por otro lado el gráfico 4 presenta la evolución de las de pernoctaciones por condición de residencia.



Los gráficos 5 y 6 reflejan la variación interanual de los principales indicadores. En el gráfico 5 se puede apreciar que por un lado, se incrementó la oferta de habitaciones y plazas disponibles en ambos sectores, y por otro, las habitaciones ocupadas y pernoctes sufrieron un retroceso, posición que conlleva a la caída en las tasas de ocupación en 9,2 p.p. en el caso de la tasa de ocupación de habitaciones (TOH) y de 8,9 p.p. para la tasa de ocupación de plazas (TOP), como lo muestra el gráfico 6.

Por otro lado, si bien el ingreso de viajeros en el sector parahotelero ganó un 17,6% interanual, esta circunstancia no logró impactar con la misma intensidad en el total de ingresos debido, por un lado, a que la participación de este sector no es muy significativa y, por otro, a la retracción del 2,6% sufrida en la llegada de viajeros en el sector hotelero, que ejerció un freno en la presión positiva impulsada por el parahotelero.





Como síntesis del mes se observó un incremento en la oferta total de habitaciones y plazas disponibles suscitado, principalmente, por la incorporación de un establecimiento en el sector parahotelero y al aumento de la capacidad instalada, en habitaciones y plazas disponibles, en algunos hoteles de la ciudad.

El mes de Marzo 2015 registró una disminución en los niveles de ocupación, tanto del sector hotelero como el parahotelero, contra igual mes del año anterior.

En este sentido, los pernóctes totales del período, siempre comparando con mismo mes del año anterior, soportaron una baja del 11,6%, de los cuales la mayor disminución correspondió a los viajeros no residentes con un 28,7%, mientras que los residentes lo hicieron en un 18,0%.

Por otro lado, los ingresos de viajeros sustentaron una leve recuperación de apenas el 1,0% y la tasa de ocupación de habitaciones (TOH) se situó en 60,3%, marcando un descenso interanual de 9,22 p.p.

La estadía media para, Marzo 2015 fue de 1,51 noches, resultando inferior en 0,22 noches al valor registrado el mismo mes del año anterior.

ANEXO: Principales indicadores de la oferta y la demanda en establecimientos hoteleros y parahoteleros de la ciudad de Río Grande y variación interanual (en %). Marzo/2015

Oferta y demanda hotelera. Indicadores por mes y tipo de establecimiento. Río Grande. Año 2015

Indicadores	2015			2014	Var. i.a. (%)
	Enero	Febrero	Marzo	Marzo	Marzo 2015/2014
Establecimientos (1)					
Total	14	14	15	14	7,1%
Hoteleros	8	8	8	8	-
Hotel 4 y 5 estrellas	2	2	2	2	-
Hotel 3 estrellas	3	3	3	3	-
Apart hotel y H. Boutique	1	1	1	1	-
Hotel 1 y 2 estrellas	2	2	2	2	-
Parahoteleros	6	6	7	6	16,7%
Hospedajes	4	4	4	4	-
Hosterías	2	2	2	2	-
Albergues turísticos	0	0	1	0	100,0%
Habitaciones o unidades disponibles (2)					
Total	8.193	7.363	8.636	7.750	11,4%
Hoteleros	6.324	5.712	6.417	5.859	9,5%
Hotel 4 y 5 estrellas	3.627	3.276	3.627	3.131	15,8%
Hotel 3 estrellas	1.798	1.624	1.891	1.829	3,4%
Apart hotel	248	224	248	248	-
Hotel 1 y 2 estrellas	651	588	651	651	-
Parahoteleros	1.869	1.651	2.219	1.891	17,3%
Hospedajes	1.054	952	1.054	1.054	-
Hosterías	815	699	793	837	-5,3%
Albergues turísticos	0	0	372	0	100,0%
Habitaciones o unidades ocupadas (3)					
Total	4.849	4.993	5.212	5.392	-3,3%
Hoteleros	4.035	4.341	4.343	4.435	-2,1%
Parahoteleros	814	652	869	957	-9,2%
Plazas disponibles (4)					
Total	18.525	16.602	19.287	17.732	8,8%
Hoteleros	14.849	13.356	15.035	14.012	7,3%
Hotel 4 y 5 estrellas	7.750	7.000	7.750	6.913	12,1%
Hotel 3 estrellas	4.433	4.004	4.681	4.495	4,1%
Apart hotel	1.054	952	1.054	1.054	-
Hotel 1 y 2 estrellas	1.612	1.400	1.550	1.550	-
Parahoteleros	3.676	3.246	4.252	3.720	14,3%
Hospedajes	2.139	1.932	2.139	2.139	-
Hosterías	1.537	1.314	1.493	1.581	-5,6%
Albergues turísticos	0	0	620	0	100,0%
Plazas ocupadas (5)					
Total	7.282	7.052	7.398	8.372	-11,6%
Por Sector					
Hoteleros	5.933	6.081	5.965	6.926	-13,9%
Parahoteleros	1.349	971	1.433	1.446	-0,9%
Por Residencia					
Residentes	3.852	3.627	4.414	5.386	-18,0%
No residentes	1.475	1.398	967	1.356	-28,7%

Sin declarar	1.955	2.027	2.017	1.630	23,7%
Tasa de ocupación de las habitaciones o unidades (TOH) (6)					
Total	59,18	67,81	60,35	69,57	-9,22 p.p.
Hoteleros	63,80	76,00	67,68	75,70	-8,02 p.p.
Parahoteleros	43,55	39,49	39,16	50,61	-11,45 p.p.
Tasa de ocupación de plazas (TOP) (7)					
Total	39,31	42,48	38,36	47,21	-8,86 p.p.
Hoteleros	39,96	45,53	39,67	49,43	-9,75 p.p.
Parahoteleros	36,70	29,91	33,70	38,87	-5,17 p.p.
Viajeros (8)					
Total	4.872	4.797	4.890	4.841	1,0%
Por sector					
Hoteleros	3.876	3.973	3.880	3.982	-2,6%
Parahoteleros	996	824	1.010	859	17,6%
Por residencia					
Residentes	2.474	2.416	2.816	2.935	-4,1%
No residentes	699	633	519	581	-10,7%
Sin declarar	1.699	1.748	1.555	1.325	17,4%
Duración de la estadía promedio de los viajeros en días (9)					
Total	1,49	1,47	1,51	1,73	-0,22 días
Hoteleros	1,53	1,53	1,54	1,74	-0,20 días
Parahoteleros	1,35	1,18	1,42	1,68	-0,26 días

(1) Se entiende por **establecimiento** aquel que se encuentra bajo una administración de tipo comercial, que brinda alojamiento y que dispone de ciertos servicios como arreglo de camas y limpieza de sanitarios. Estos establecimientos están agrupados en clases y categorías, en función de su infraestructura edilicia y a los servicios prestados al público. El sector **hotelero** comprende: hoteles 1, 2, 3, 4 y 5 estrellas y apart-hoteles y el **parahotelero** incluye: hoteles sindicales, albergues, cabañas, bungalows, hospedajes, bed&breakfast, hosterías, residenciales, etc.

(2) Se considera **habitación** a todo cuarto o espacio amoblado ofrecido por un hotel, hostería, hospedaje o residencial, por un cierto precio por noche. Se consideran **unidades** los departamentos, cabañas o bungalows equipados que un establecimiento ofrece, otorgándole además algunos de los servicios de la hotelería. Las **habitaciones y unidades disponibles** se obtienen multiplicando la cantidad de habitaciones y unidades disponibles de cada establecimiento hotelero por la cantidad de días que se encontró abierto el mismo, en el período analizado.

(3) **Habitaciones o unidades ocupadas**, se refiere al total de habitaciones y/o unidades que hayan sido alquiladas/vendidas en el período de referencia. Resulta de multiplicar el total de habitaciones ocupadas por la cantidad de noches en que fueron ocupadas las mismas.

(4) **Las plazas disponibles** son el número total de camas fijas y supletorias que disponen los establecimientos. Una cama matrimonial se contabiliza como 2 plazas. Se obtienen multiplicando la cantidad de plazas disponibles de cada establecimiento por la cantidad de días que se encontró abierto el mismo, en el período analizado.

(5) **Las plazas ocupadas o pernoctes** se refiere al total de noches que cada viajero permaneció en una habitación. Se obtiene de multiplicar la cantidad de viajeros por la cantidad de noches que cada uno se haya alojado en el establecimiento.

(6) **La tasa de ocupación de habitaciones (TOH)**, es la relación, expresada como porcentaje, existente entre el número de noches en que permanecieron ocupadas las habitaciones/unidades y el número de noches en que quedaron disponibles, en el período de referencia. $TOH = \text{Habitaciones o unidades ocupadas} / \text{Habitaciones o unidades disponibles} * 100$

(7) **La tasa de ocupación de plazas (TOP)**, es la relación, expresada como porcentaje, existente entre el número de noches en que permanecieron ocupadas las plazas y el número de noches en que quedaron disponibles, en el período de referencia. $TOP = \text{Plazas ocupadas} / \text{Plazas disponibles} * 100$

(8) Se considera **viajero** a toda persona que se ha trasladado de su lugar de residencia habitual por razones de diversa índole, tales como el ocio, los negocios, la visita a familiares o amigos, etc.; que realiza una o más pernoctaciones seguidas en el mismo establecimiento hotelero o parahotelero y que abona por tal servicio. Un bebé que se aloja sin cargo no se considera viajero porque no ocupa una plaza.

(9) Se entiende por **estadía promedio** a la duración promedio en días en que se alojaron los viajeros: plazas ocupadas / viajeros.

Informes y Metodología: <http://www.riogrande.gob.ar/municipio/dependencias/observatorio-estadistico/banco-municipal-de-datos/>