



**Instituto Provincial de Análisis e
Investigación Estadística y
Censos**

San Martín 780
(V9410BFU) Ushuaia, Argentina
dgevc@tierradelfuego.gov.ar
<http://estadisticas.tierradelfuego.gov.ar/>



**Instituto Fuegoino de
Turismo**

Maipú 505
(V9410BJK) Ushuaia, Argentina
estadistica@tierradelfuego.org.ar
<http://www.tierradelfuego.org.ar>



Municipio de Río Grande

Dirección de Turismo
Rosales 350, (V9420CMH) Río Grande, Argentina
turismo@riogrande.gob.ar
<http://www.riogrande.gob.ar/ciudad/informacion-turistica/>
Observatorio Estadístico
Rosales 246, (V9420CMF) Río Grande, Argentina
observatorio.estadistico@riogrande.gob.ar
<http://www.riogrande.gob.ar/municipio/dependencias/observatorio-estadistico/>

ENCUESTA DE OCUPACIÓN HOTELERA (EOH)

Río Grande

Junio 2016

La Encuesta de Ocupación Hotelera (EOH) es un relevamiento realizado a nivel nacional en forma continua desde el 2004, bajo la coordinación del Ministerio de Turismo de Nación (MINTUR) y el Instituto Nacional de Estadísticas y Censos (INDEC), que tiene como objetivo medir el impacto del turismo internacional e interno sobre la actividad de los establecimientos de los sectores, hotelero y parahotelero, de la Argentina. Con periodicidad mensual, mide desde la perspectiva de la demanda, entre otras variables, la cantidad de pernóctes e ingresos, de los viajeros residentes y no residentes, la estadía promedio por viajero y la tasa de ocupación en plazas y habitaciones, como así también el nivel de empleo del sector. Además, permite distinguir la información de acuerdo al origen de los viajeros (provincia o país de residencia). Por otro lado, desde el punto de vista de la oferta releva la cantidad de establecimientos, habitaciones y plazas disponibles.

En la ciudad de Río Grande este operativo se comenzó a instrumentar a partir de octubre de 2012 a través del Instituto Provincial de Análisis e Investigación Estadística y Censos (IPIEC) -responsable de la coordinación del operativo-, del Instituto Fuegoino de Turismo (INFUETUR), y de la Dirección de Turismo y el Observatorio Estadístico del Municipio de Río Grande, aplicando un diseño censal, es decir se indaga la totalidad de establecimientos que componen la oferta.

En esta oportunidad se exponen los principales datos, para los establecimientos hoteleros y parahoteleros de la ciudad de Río Grande del mes de Junio 2016.

Anticipo mensual de Junio 2016

1. Indicadores de la oferta hotelera y parahotelera

En el mes de Junio 2016 la ciudad de Río Grande contó con un establecimiento menos que en Junio 2015, registrando un total de 14 establecimientos, de los cuales 8 fueron hoteleros (aquellos categorizados como hoteles 1 a 5 estrellas y apart-hoteles) y 6 parahoteleros (hosterías y cabañas en todas sus categorías, albergues turísticos, hospedajes y bed & breakfast).

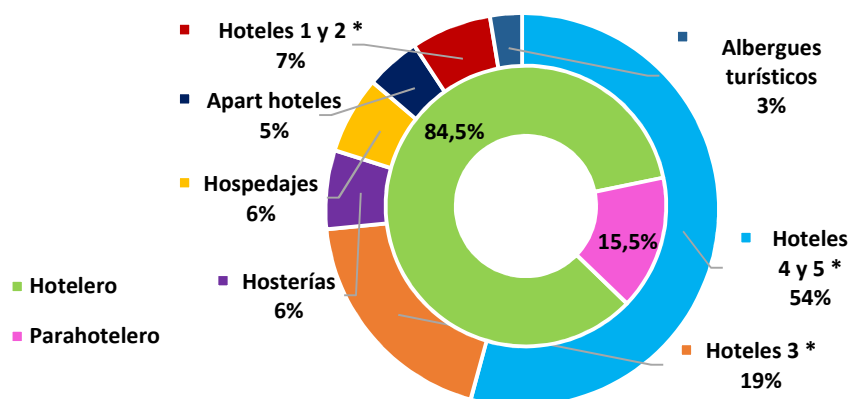
Las habitaciones y unidades disponibles sumaron un total de 10.320 durante el mes de Junio 2016, lo que significa una merma del 1,7% con respecto al mismo período del año anterior. Por otro lado, las plazas disponibles sumaron 22.680 registrando una caída del 0,5% en el cotejo interanual.

Cuadro 1. Cantidad de habitaciones y/o unidades y plazas disponibles por tipo de establecimiento. Río Grande. Junio 2016

Categoría	Habitaciones Disponibles	Plazas Disponibles
Total	10.320	22.680
Hotelero	8.460	19.170
Hotel 4 y 5 estrellas	5.790	12.300
Hotel 3 estrellas	1.800	4.350
Apart hotel	240	1.020
Hotel 1 y 2 estrellas	630	1.500
Parahotelero	1.860	3.510
Hospedajes	720	1.440
Hosterías	780	1.470
Albergues turísticos	360	600

El Gráfico 1 representa la oferta disponible en plazas del sector hotelero y parahotelero en el mercado local. En este sentido, el 84,5% del total de las plazas disponibles en Río Grande es aportado por el sector hotelero, con una mayor cuota de participación de los establecimientos “hoteles de 4 y 5 estrellas” (54,2% del total de plazas).

Gráfico 1. Oferta hotelera disponible en plazas, participación porcentual por sector y clase de establecimiento. Río Grande. Junio 2016



El siguiente cuadro presenta el uso de la oferta disponible de habitaciones y plazas hoteleras expresadas en el párrafo anterior. El número de habitaciones ocupadas durante el mes de Junio 2016 sumó 3.309, presentando una fuerte contracción interanual (41,6%). La tasa de ocupación de habitaciones (TOH) resultó ser del 32,1%, manifestando una baja de 21,9 puntos porcentuales (en adelante p.p.) siempre comparando con igual mes del año anterior.

Las plazas ocupadas totalizaron 4.760 camas, 39,8% menos que el mismo período del año anterior, dando como resultado una tasa de ocupación de plazas (TOP) del 21,0%, lo que arrojó un decrecimiento de 13,7 p.p. frente a igual período de 2015.

Cuadro 2. Cantidad de habitaciones y/o unidades y plazas disponibles, ocupadas y tasa de ocupación por sector. Río Grande. Junio 2016

Categoría	Habitaciones			Plazas		
	Disponibles	Ocupadas	TOH(1)	Disponibles	Ocupadas	TOP(2)
TOTAL	10.320	3.309	32,1	22.680	4.760	21,0
Hotelero	8.460	2.901	34,3	19.170	4.291	22,4
Parahotelero	1.860	408	21,9	3.510	469	13,4

(1)Tasa de ocupación de habitaciones: $TOH = (\text{Habitaciones o unidades ocupadas} / \text{Habitaciones o unidades disponibles}) * 100$

(2)Tasa de ocupación de plazas: $TOP = (\text{Plazas ocupadas} / \text{Plazas disponibles}) * 100$

2. Indicadores de la demanda hotelera y parahotelera. Junio 2016

Las pernoctaciones de turistas residentes y no residentes en establecimientos hoteleros y parahoteleros de la ciudad durante el mes de Junio 2016 totalizaron 4.760 noches, evidenciando una caída interanual de 39,8%.

Sin considerar los 1.263 pernoctes (26,5%) de viajeros que no declararon su lugar de residencia¹, el 88,6% de aquellos fue realizado por turistas residentes, sumando 3.099 noches, mientras que el 11,4% restante corresponde a los turistas no residentes, totalizando 398 noches.

La cantidad de pernoctaciones del sector hotelero cayó un 33,9%, en comparación a igual mes del año anterior, mientras que el sector parahotelero experimentó una retracción mucho más importante del 66,8%. El mayor retroceso en los pernoctes del mes correspondió a los viajeros no residentes con un desplome del 75,6%, mientras que los viajeros residentes registraron una variación negativa del 26,7%.

En el cuadro 3 se observa que la mayor cantidad de plazas ocupadas por los viajeros, independientemente de su origen, se registró en el sector hotelero.

¹Es necesario resaltar que el segmento de viajeros que no declara su condición de residencia es considerable, motivo por el cual el análisis por origen, tanto de los pernoctes como de los ingresos, se ve afectado por esta situación.

Cuadro 3. Pernoctaciones, viajeros y estadía media por condición de residencia y sector. Río Grande. Junio 2016

	Total	Sector Hotelero	Sector Parahotelero
Pernoctaciones(1)	4.760	4.291	469
Residentes	3.099	2.651	448
No Residentes	398	377	21
Sin declarar	1.263	1.263	0
Viajeros	2.869	2.600	269
Residentes	1.728	1.478	250
No residentes	129	110	19
Sin declarar	1.012	1.012	0
Estadía media(2) en días			
Residentes	1,79	1,79	1,79
No residentes	3,09	3,43	1,11

(1) El número de pernoctaciones es equivalente al número de plazas ocupadas.

(2) Se entiende por estadía promedio a la duración promedio en días en que se alojaron los viajeros: plazas ocupadas / viajeros

En cuanto a la cantidad de ingreso de viajeros en los establecimientos de la ciudad se registró un total de 2.869 personas, con una mayor participación de viajeros en el sector hotelero (2.600), presentando este sector una detracción del 29,2% en el total de llegadas en comparación interanual. Por su parte si analizamos el ingreso de viajeros por condición de residencia encontramos que se reportó una baja en el ingreso de viajeros residentes del 24,5% respecto a igual período anterior, como así también la llegada de viajeros no residentes sufrió una caída y mucho más importante (79,1%).

La estadía media para el mes de Junio 2016 fue de 1,66 noches observándose los más altos promedios de permanencia en el sector parahotelero con 1,74 noches, a diferencia de lo que se viene registrando en períodos anteriores.

El cuadro 4 muestra para el mes analizado una matriz de doble entrada que permite visualizar la distribución regional de las pernoctaciones, la cantidad de ingresos de viajeros y la estadía media según condición de residencia.

Del análisis de las pernoctaciones del mes de referencia según región de origen y, en este caso, considerando a aquellos que no han declarado su condición de residencia, se desprende que los viajeros residentes sumaron la mayor cuota de participación con el 65,1% de los pernoctes del mes. Con un 17,3% de participación del turismo interno, seguido de las pernoctaciones realizadas por personas procedentes de la Ciudad Autónoma de Buenos Aires (15,3%) y de aquellas provenientes del resto de la Patagonia, que alcanzaron una cuota de participación sobre el total del 14,7%.

Por su parte, la cuota de pernoctes de viajeros internacionales (no residentes) fue del 8,4% de los cuales los provenientes de China lideraron con una participación del 2,8% sobre el total de las plazas ocupadas, mientras que la República de Corea y Chile la secundaron con el 1,3% y el 1,2% respectivamente.

Cabe mencionar que quienes no declararon su residencia ascendieron a 26,5%.

Cuadro 4. Distribución regional de las pernoctaciones, ingreso de viajeros hospedados y estadía media según condición de residencia. Río Grande. Junio 2016

	Pernoctaciones(1)	Cuota de participación	Ingreso de viajeros	Cuota de participación	Estadía media
Total	4.760	100,00	2.869	100,00	1,66
Total sin declarar	1.263	26,53	1.012	35,27	1,25
Total Residentes	3.099	65,11	1.728	60,23	1,79
Tierra del Fuego	824	17,31	574	20,01	1,44
CABA	729	15,32	397	13,84	1,84
Buenos Aires Provincia(2)	514	10,80	240	8,37	2,14
Resto de la Patagonia	701	14,73	423	14,74	1,66
Cuyo	152	3,19	19	0,66	8,00
Norte	23	0,48	13	0,45	1,77
Centro	81	1,70	23	0,80	3,52
Litoral	75	1,58	39	1,36	1,92
Total No Residentes	398	8,36	129	4,50	3,09
Chile	55	1,16	37	1,29	1,49
Brasil	47	0,99	20	0,70	2,35
Resto América Latina	24	0,50	13	0,45	1,85
Canadá	1	0,02	1	0,03	1,00
EEUU	32	0,67	4	0,14	8,00
Alemania	4	0,08	3	0,10	1,33
España	-	-	-	-	-
Italia	8	0,17	4	0,14	2,00
Francia	7	0,15	6	0,21	1,17
Resto de Europa	13	0,27	10	0,35	1,30
China	132	2,77	24	0,84	5,50
Rep. Corea	60	1,26	2	0,07	30,00
Japón	12	0,25	2	0,07	6,00
Resto Asia	1	0,02	1	0,03	1,00
Resto del mundo	2	0,04	2	0,07	1,00

(1) Pernoctaciones es igual a plazas ocupadas.

(2) Incluye partidos del Gran Buenos Aires y resto de la provincia.

Si bien el Ministerio de Turismo define seis regiones en su Plan Federal Estratégico de Turismo Sustentable (PFETS); en la EOH la Ciudad Autónoma de Buenos Aires se trata como una región independiente. Así, cada región comprende:

Región de Buenos Aires: Provincia de Buenos Aires.

Región Ciudad de Buenos Aires: Ciudad Autónoma de Buenos Aires.

Región Centro: Provincia de Córdoba.

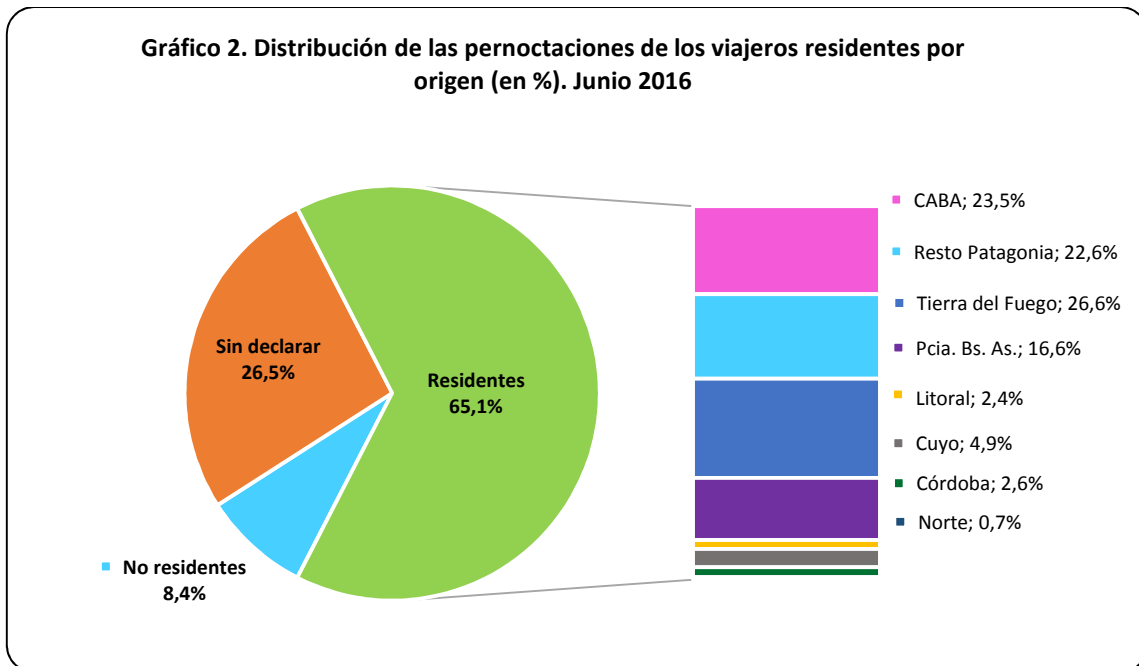
Región Cuyo: Provincias de Mendoza, San Juan, La Rioja y San Luis.

Región Litoral: Provincias de Entre Ríos, Corrientes, Misiones, Santa Fe, Chaco y Formosa.

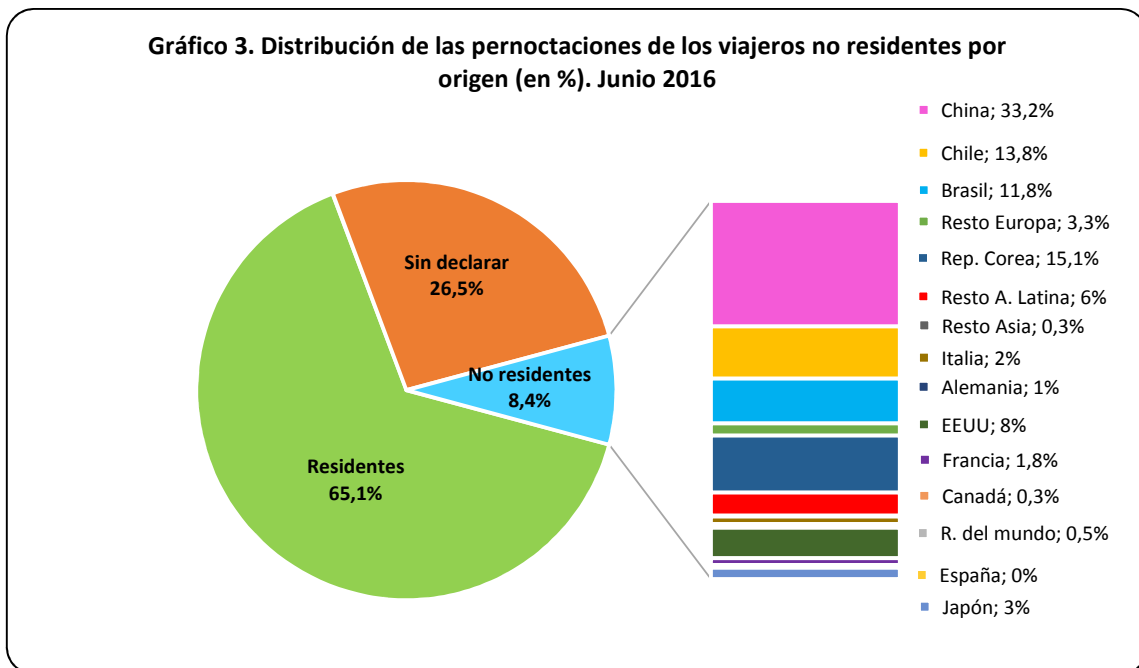
Región Norte: Provincias de Catamarca, Tucumán, Santiago del Estero, Salta y Jujuy.

Región Patagonia: Provincias de La Pampa, Neuquén, Río Negro, Chubut, Santa Cruz y Tierra del Fuego.

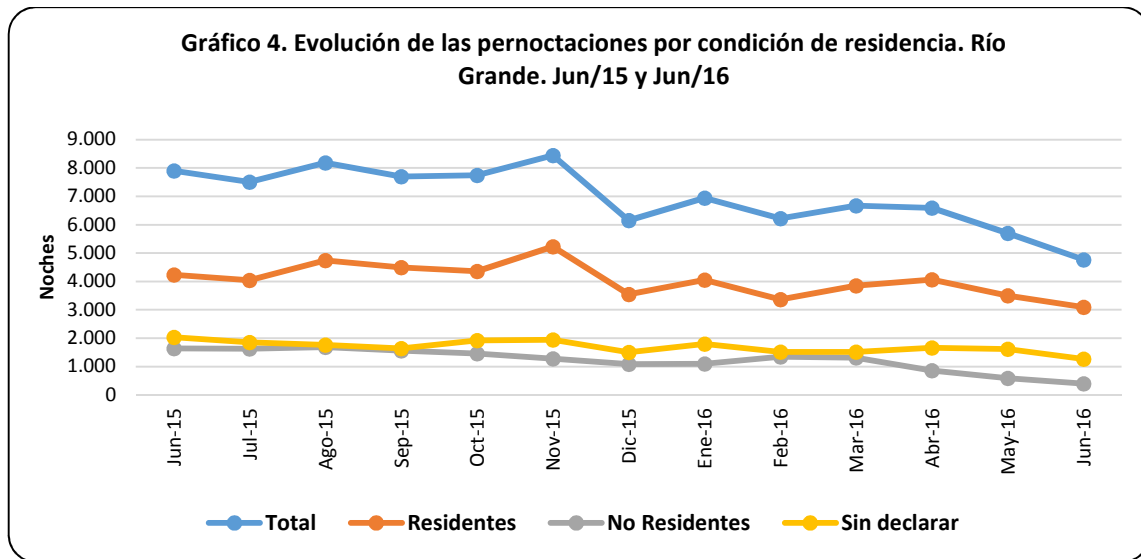
El gráfico 2 muestra las regiones donde los viajeros nacionales residen habitualmente.



En tanto el gráfico 3 muestra las regiones donde los viajeros internacionales hacen lo propio.



Por otro lado el gráfico 4 presenta la evolución de las pernoctaciones por condición de residencia.

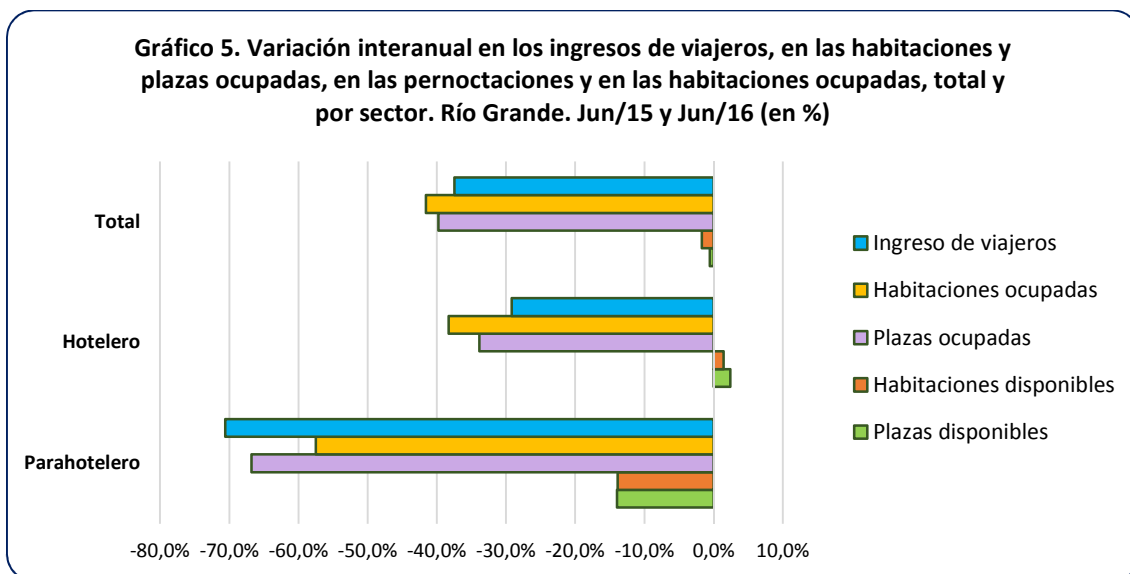


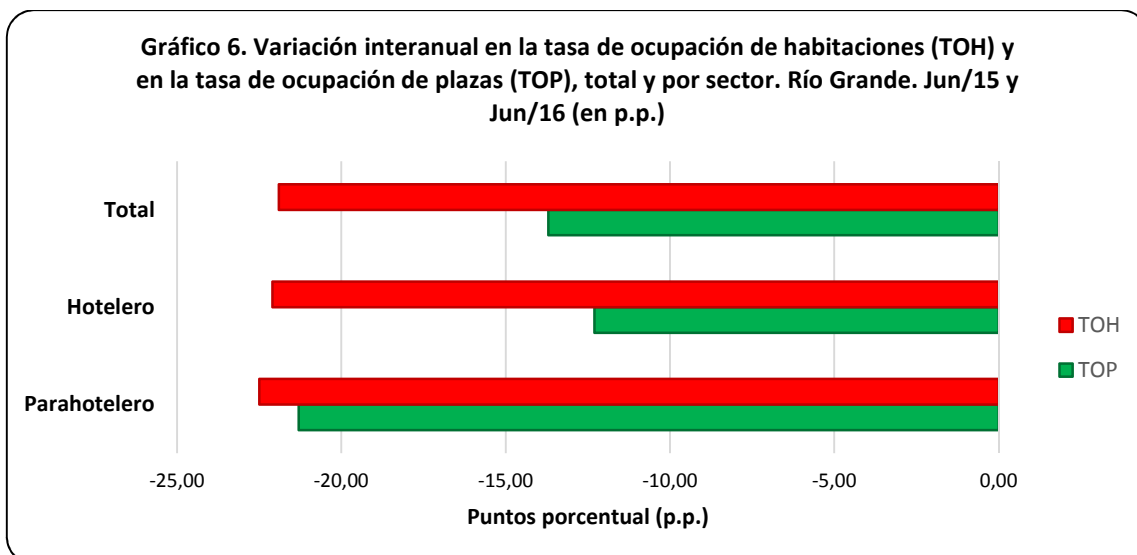
Los gráficos 5 y 6 reflejan la variación frente a igual período del año anterior de los principales indicadores.

En el gráfico 5 se puede apreciar que se incrementó tanto la oferta de habitaciones y como la de plazas disponibles del sector hotelero, situación que no logró impactar en la oferta total.

Como se ve en el gráfico 6, y siguiendo con el análisis del sector hotelero, las tasas de ocupación se mostraron en retroceso dado que por un lado aumentó la oferta, tanto en habitaciones como en plazas, y por otro la demanda sufrió una retracción, situaciones ambas que impactaron negativamente en la ocupación. Así es como no solo la tasa de ocupación de habitaciones (TOH) sino la de plazas (TOP), mostraron una contracción interanual de 21,9 p.p. y 13,7 p.p. respectivamente.

Por su parte el sector parahotelero al contar con un establecimiento menos, procuró un leve descenso de habitaciones y plazas disponibles.





Como síntesis del mes se observó un leve descenso interanual en la oferta total de plazas disponibles, suscitado por el cierre de un establecimiento del sector parahotelero.

La demanda hotelera inició otro mes de depresión. El mes de Junio 2016 tocó los niveles más bajos en casi la totalidad de los indicadores, así tanto la ocupación como el ingreso de viajeros reportaron un fuerte ajuste interanual.

Las habitaciones ocupadas cayeron un 41,6%.

Las pernoctaciones y la llegada de viajeros experimentaron la tercer baja consecutiva alcanzando un retroceso, siempre en el cotejo interanual, aquellas de 39,8% y estas de 37,5%.

Por otro lado las tasas de ocupación mostraron valores muy exigüos. La tasa de ocupación de plazas (TOP) perforó el piso del 24% registrando los valores más bajos de la serie iniciada en oct/12, alcanzando apenas el 21,9%.

Similar comportamiento sufrió la tasa de ocupación de habitaciones (TOH) que se situó en 32,1%, marcando un descenso interanual de 21,9 p.p.

Las pernoctaciones totales del período mostraron, como ya se mencionó, un desplome interanual importante siendo el sector parahotelero el más afectado, presentando una variación negativa del 66,8%.

La estadía media para, Junio 2016 fue de 1,66 días, resultando inferior en 0,06 días al valor registrado el mismo mes del año anterior.

ANEXO: Principales indicadores de la oferta y la demanda en establecimientos hoteleros y parahoteleros de la ciudad de Río Grande y variación interanual (en %). Junio/2016

Oferta y demanda hotelera. Indicadores por mes y tipo de establecimiento. Río Grande. Periodos Ene/15 a Jun/16 y Jun/15

Indicadores	2015-2016						2015	Var. i.a.
	Ene.	Feb.	Mar.	Abr.	May.	Jun.	Jun.	Junio 2015-2016
Establecimientos (1)								
Total	14	14	14	14	14	14	15	-6,7%
Hoteleros	8	8	8	8	8	8	8	-
Hotel 4 y 5 estrellas	2	2	2	2	2	2	2	-
Hotel 3 estrellas	3	3	3	3	3	3	3	-
Apart hotel y H. Boutique	1	1	1	1	1	1	1	-
Hotel 1 y 2 estrellas	2	2	2	2	2	2	2	-
Parahoteleros	6	6	6	6	6	6	7	-14,3%
Hospedajes	3	3	3	3	3	3	4	-25,0%
Hosterías	2	2	2	2	2	2	2	-
Albergues turísticos	1	1	1	1	1	1	1	-
Habitaciones o unidades disponibles (2)								
Total	10.540	9.544	10.633	10.290	10.664	10.320	10.500	-1,7%
Hoteleros	8.618	7.975	8.711	8.430	8.742	8.460	8.340	1,4%
Hotel 4 y 5 estrellas	5.983	5.597	5.983	5.790	5.983	5.790	5.790	-
Hotel 3 estrellas	1.829	1.653	1.829	1.770	1.860	1.800	1.770	1,7%
Apart hotel	155	116	248	240	248	240	150	60,0%
Hotel 1 y 2 estrellas	651	609	651	630	651	630	630	-
Parahoteleros	1.922	1.569	1.922	1.860	1.922	1.860	2.160	-13,9%
Hospedajes	744	667	744	720	744	720	1.020	-29,4%
Hosterías	806	754	806	780	806	780	780	-
Albergues turísticos	372	148	372	360	372	360	360	-
Habitaciones o unidades ocupadas (3)								
Total	4.191	3.975	4.382	4.401	3.915	3.309	5.662	-41,6%
Hoteleros	3.488	3.316	3.604	3.742	3.397	2.901	4.702	-38,3%
Parahoteleros	703	659	778	659	518	408	960	-57,5%
Plazas disponibles (4)								
Total	23.374	21.315	23.591	22.710	23.436	22.680	22.800	-0,5%
Hoteleros	19.747	18.212	19.809	19.050	19.809	19.170	18.720	2,4%
Hotel 4 y 5 estrellas	12.710	11.890	12.710	12.300	12.710	12.300	12.300	-
Hotel 3 estrellas	4.433	3.886	4.495	4.230	4.495	4.350	4.260	2,1%
Apart hotel	1.054	986	1.054	1.020	1.054	1.020	660	54,5%
Hotel 1 y 2 estrellas	1.550	1.450	1.550	1.500	1.550	1.500	1.500	-
Parahoteleros	3.627	3.103	3.782	3.660	3.627	3.510	4.080	-14,0%
Hospedajes	1.488	1.131	1.643	1.590	1.488	1.440	2.070	-30,4%
Hosterías	1.519	1.392	1.519	1.470	1.519	1.470	1.410	4,3%
Albergues turísticos	620	580	620	600	620	600	600	-
Plazas ocupadas (5)								
Total	6.945	6.222	6.670	6.588	5.698	4.760	7.902	-39,8%
Por Sector								
Hoteleros	5.560	5.045	5.303	5.704	5.063	4.291	6.489	-33,9%
Parahoteleros	1.385	1.177	1.367	884	635	469	1.413	-66,8%
Por Residencia								
Residentes	4.052	3.367	3.849	4.063	3.499	3.099	4.230	-26,7%
No residentes	1.099	1.344	1.307	858	586	398	1.634	-75,6%
Sin declarar	1.794	1.511	1.511	1.667	1.613	1.263	2.038	-38,0%

Tasa de ocupación de las habitaciones o unidades (TOH) (6)								
Total	39,8	41,6	41,2	42,8	36,7	32,1	53,9	-21,9 p.p.
Hoteleros	40,5	41,6	41,4	44,4	38,9	34,3	56,4	-22,1 p.p.
Parahoteleros	36,6	42,0	40,5	35,4	27,0	21,9	44,4	-22,5 p.p.
Tasa de ocupación de plazas (TOP) (7)								
Total	29,7	29,2	28,3	29,0	24,3	21,0	34,7	-13,7 p.p.
Hoteleros	28,2	27,7	26,8	29,9	25,6	22,4	34,7	-12,3 p.p.
Parahoteleros	38,2	37,9	36,1	24,2	17,5	13,4	34,6	-21,3 p.p.
Viajeros (8)								
Total	4.268	3.952	4.124	3.979	3.583	2.869	4.587	-37,5%
Por sector								
Hoteleros	3.335	3.141	3.217	3.445	3.198	2.600	3.672	-29,2%
Parahoteleros	933	811	907	534	385	269	915	-70,6%
Por residencia								
Residentes	2.146	1.988	2.202	2.294	2.014	1.728	2.288	-24,5%
No residentes	622	684	641	295	242	129	616	-79,1%
Sin declarar	1.500	1.280	1.279	1.390	1.327	1.012	1.683	-39,9%
Duración de la estadía promedio de los viajeros en días (9)								
Total	1,63	1,57	1,62	1,66	1,59	1,66	1,72	-0,06 días
Hoteleros	1,67	1,61	1,65	1,66	1,58	1,65	1,77	-0,12 días
Parahoteleros	1,48	1,45	1,51	1,66	1,65	1,74	1,54	0,2 días

(1) Se entiende por **establecimiento** aquel que se encuentra bajo una administración de tipo comercial, que brinda alojamiento y que dispone de ciertos servicios como arreglo de camas y limpieza de sanitarios. Estos establecimientos están agrupados en clases y categorías, en función de su infraestructura edilicia y a los servicios prestados al público. El sector **hotelero** comprende: hoteles 1, 2, 3, 4 y 5 estrellas y apart-hoteles y el **parahotelero** incluye: hoteles sindicales, albergues, cabañas, bungalows, hospedajes, bed&breakfast, hosterías, residenciales, etc.

(2) Se considera **habitación** a todo cuarto o espacio amoblado ofrecido por un hotel, hostería, hospedaje o residencial, por un cierto precio por noche. Se consideran **unidades** los departamentos, cabañas o bungalows equipados que un establecimiento ofrece, otorgándole además algunos de los servicios de la hotelería. Las **habitaciones y unidades disponibles** se obtienen multiplicando la cantidad de habitaciones y unidades disponibles de cada establecimiento hotelero por la cantidad de días que se encontró abierto el mismo, en el período analizado.

(3) **Habitaciones o unidades ocupadas**, se refiere al total de habitaciones y/o unidades que hayan sido alquiladas/vendidas en el período de referencia. Resulta de multiplicar el total de habitaciones ocupadas por la cantidad de noches en que fueron ocupadas las mismas.

(4) **Las plazas disponibles** son el número total de camas fijas y supletorias que disponen los establecimientos. Una cama matrimonial se contabiliza como 2 plazas. Se obtienen multiplicando la cantidad de plazas disponibles de cada establecimiento por la cantidad de días que se encontró abierto el mismo, en el período analizado.

(5) **Las plazas ocupadas o pernoctes** se refiere al total de noches que cada viajero permaneció en una habitación. Se obtiene de multiplicar la cantidad de viajeros por la cantidad de noches que cada uno se haya alojado en el establecimiento.

(6) **La tasa de ocupación de habitaciones (TOH)**, es la relación, expresada como porcentaje, existente entre el número de noches en que permanecieron ocupadas las habitaciones/unidades y el número de noches en que quedaron disponibles, en el período de referencia. $TOH = \text{Habitaciones o unidades ocupadas} / \text{Habitaciones o unidades disponibles} * 100$

(7) **La tasa de ocupación de plazas (TOP)**, es la relación, expresada como porcentaje, existente entre el número de noches en que permanecieron ocupadas las plazas y el número de noches en que quedaron disponibles, en el período de referencia. $TOP = \text{Plazas ocupadas} / \text{Plazas disponibles} * 100$

(8) Se considera **viajero** a toda persona que se ha trasladado de su lugar de residencia habitual por razones de diversa índole, tales como el ocio, los negocios, la visita a familiares o amigos, etc.; que realiza una o más pernoctaciones seguidas en el mismo establecimiento hotelero o parahotelero y que abona por tal servicio. Un bebé que se aloja sin cargo no se considera viajero porque no ocupa una plaza.

(9) Se entiende por **estadía promedio** a la duración promedio en días en que se alojaron los viajeros: plazas ocupadas / viajeros.

Informes y Metodología: Se puede descargar todo el material ingresando en “Publicaciones/Encuesta de Ocupación Hotelera (EOH)” en <http://www.riogrande.gov.ar/municipio/dependencias/observatorio-estadistico/>