



**Instituto Provincial de Análisis e
Investigación Estadística y
Censos**

San Martín 780
(V9410BFU) Ushuaia, Argentina
dgevc@tierradelfuego.gov.ar
<http://estadisticas.tierradelfuego.gov.ar/>



**Instituto Fuegoino de
Turismo**

Maipú 505
(V9410BJK) Ushuaia, Argentina
estadistica@tierradelfuego.org.ar
<http://www.tierradelfuego.org.ar>



Municipio de Río Grande

Dirección de Turismo
Rosales 350, (V9420CMH) Río Grande, Argentina
turismo@riogrande.gob.ar
<http://www.riogrande.gob.ar/ciudad/informacion-turistica/>
Observatorio Estadístico
Rosales 246, (V9420CMF) Río Grande, Argentina
observatorio.estadistico@riogrande.gob.ar
<http://www.riogrande.gob.ar/municipio/dependencias/observatorio-estadistico/>

ENCUESTA DE OCUPACIÓN HOTELERA (EOH)

Río Grande

Mayo 2016

La Encuesta de Ocupación Hotelera (EOH) es un relevamiento realizado a nivel nacional en forma continua desde el 2004, bajo la coordinación del Ministerio de Turismo de Nación (MINTUR) y el Instituto Nacional de Estadísticas y Censos (INDEC), que tiene como objetivo medir el impacto del turismo internacional e interno sobre la actividad de los establecimientos de los sectores, hotelero y parahotelero, de la Argentina. Con periodicidad mensual, mide desde la perspectiva de la demanda, entre otras variables, la cantidad de pernóctes e ingresos, de los viajeros residentes y no residentes, la estadía promedio por viajero y la tasa de ocupación en plazas y habitaciones, como así también el nivel de empleo del sector. Además, permite distinguir la información de acuerdo al origen de los viajeros (provincia o país de residencia). Por otro lado, desde el punto de vista de la oferta releva la cantidad de establecimientos, habitaciones y plazas disponibles.

En la ciudad de Río Grande este operativo se comenzó a instrumentar a partir de octubre de 2012 a través del Instituto Provincial de Análisis e Investigación Estadística y Censos (IPIEC) -responsable de la coordinación del operativo-, del Instituto Fuegoino de Turismo (INFUETUR), y de la Dirección de Turismo y el Observatorio Estadístico del Municipio de Río Grande, aplicando un diseño censal, es decir se indaga la totalidad de establecimientos que componen la oferta.

En esta oportunidad se exponen los principales datos, para los establecimientos hoteleros y parahoteleros de la ciudad de Río Grande del mes de Mayo 2016.

Anticipo mensual de Mayo 2016

1. Indicadores de la oferta hotelera y parahotelera

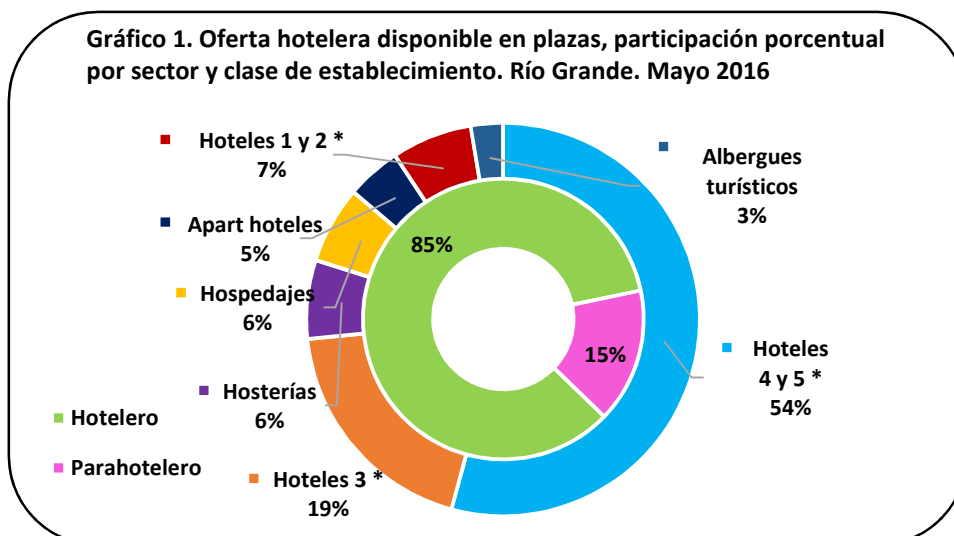
En el mes de Mayo 2016 la ciudad de Río Grande registró menor oferta de establecimientos que en Mayo 2015, contando con un total de 14 establecimientos, de los cuales 8 fueron hoteleros (aquellos categorizados como hoteles 1 a 5 estrellas y apart-hoteles) y 6 parahoteleros, uno menos que igual período anterior, (hosterías y cabañas en todas sus categorías, albergues turísticos, hospedajes y bed & breakfast).

Las habitaciones y unidades disponibles sumaron un total de 10.664 durante el mes de Mayo 2016, lo que significa una retracción del 1,4% con respecto al mismo período del año anterior. Por otro lado, las plazas disponibles sumaron 23.436, registrando un aumento del 2,3% en el cotejo interanual, aunque si comparamos el sector parahotelero, este registró una caída en la disponibilidad de plazas del 14,0%.

Cuadro 1. Cantidad de habitaciones y/o unidades y plazas disponibles por tipo de establecimiento. Río Grande. Mayo 2016

Categoría	Habitaciones Disponibles	Plazas Disponibles
Total	10.664	23.436
Hotelero	8.742	19.809
Hotel 4 y 5 estrellas	5.983	12.710
Hotel 3 estrellas	1.860	4.495
Apart hotel	248	1.054
Hotel 1 y 2 estrellas	651	1.550
Parahotelero	1.922	3.627
Hospedajes	744	1.488
Hosterías	806	1.519
Albergues turísticos	372	620

El Gráfico 1 representa la oferta disponible en plazas del sector hotelero y parahotelero en el mercado local. En este sentido, el 85% del total de las plazas disponibles en Río Grande es aportado por el sector hotelero, con una mayor cuota de participación de los establecimientos “hoteles de 4 y 5 estrellas” (54% del total de plazas).



El siguiente cuadro presenta el uso de la oferta disponible de habitaciones y plazas hoteleras expresadas en el párrafo anterior. El número de habitaciones ocupadas durante el mes de Mayo 2016 sumó 3.915, presentando una caída interanual de 36,7%. La tasa de ocupación de habitaciones (TOH) resultó ser de 36,7%, manifestando un descenso de 20,5 puntos porcentuales (en adelante p.p.) siempre comparando con igual mes del año anterior.

Las plazas ocupadas totalizaron 5.698 camas, dando como resultado una tasa de ocupación de plazas (TOP) del 24,3%, lo que arrojó una baja de 15,1 p.p. frente al mismo período del año anterior.

Cuadro 2. Cantidad de habitaciones y/o unidades y plazas disponibles, ocupadas y tasa de ocupación por sector. Río Grande. Mayo 2016

Categoría	Habitaciones			Plazas		
	Disponibles	Ocupadas	TOH(1)	Disponibles	Ocupadas	TOP(2)
TOTAL	10.664	3.915	36,7	23.436	5.698	24,3
Hotelero	8.742	3.397	38,9	19.809	5.063	25,6
Parahotelero	1.922	518	27,0	3.627	635	17,5

(1)Tasa de ocupación de habitaciones: TOH=(Habitaciones o unidades ocupadas / Habitaciones o unidades disponibles) * 100

(2)Tasa de ocupación de plazas: TOP=(Plazas ocupadas / Plazas disponibles) * 100

2. Indicadores de la demanda hotelera y parahotelera. Mayo 2016

Las pernoctaciones de turistas residentes y no residentes en establecimientos hoteleros y parahoteleros de la ciudad durante el mes de Mayo 2016 totalizaron 5.698 noches, evidenciando una contracción interanual del 37,0%.

Sin considerar los 1.613 pernoctes (28,3%) de viajeros que no declararon su lugar de residencia¹, el 85,6% de aquellos fue realizado por turistas residentes, sumando 3.499 noches, mientras que el 14,4% restante corresponde a los turistas no residentes, totalizando 586 noches.

La cantidad de pernoctaciones del sector hotelero cayó un 32,1%, en comparación a igual mes del año anterior, mientras que el sector parahotelero experimentó una retracción aún mayor (59,8%).

En el cuadro 3 se observa que la mayor cantidad de plazas ocupadas por los viajeros, independientemente de su origen, se registró en el sector hotelero.

¹Es necesario resaltar que el segmento de viajeros que no declara su condición de residencia es considerable, motivo por el cual el análisis por origen, tanto de los pernoctes como de los ingresos, se ve afectado por esta situación.

Cuadro 3. Pernoctaciones, viajeros y estadía media por condición de residencia y sector. Río Grande. Mayo 2016

	Total	Sector Hotelero	Sector Parahotelero
Pernoctaciones(1)	5.698	5.063	635
Residentes	3.499	2.914	585
No Residentes	586	536	50
Sin declarar	1.613	1.613	-
Viajeros	3.583	3.198	385
Residentes	2.014	1.663	351
No residentes	242	208	34
Sin declarar	1.327	1.327	-
Estadía media(2) en días			
Residentes	1,74	1,75	1,67
No residentes	2,42	2,58	1,47

(1) El número de pernoctaciones es equivalente al número de plazas ocupadas.

(2) Se entiende por estadía promedio a la duración promedio en días en que se alojaron los viajeros: plazas ocupadas / viajeros

En cuanto a la cantidad de viajeros en los establecimientos de la ciudad se registró un total de 3.583 personas, con una mayor participación de viajeros en el sector hotelero (3.198), presentando este sector una detracción del 25,4% en el total de llegadas en comparación interanual, superada por la caída en el ingreso de viajeros sufrida por el sector parahotelero que alcanzó el 57,7%. Por su parte si analizamos el ingreso de viajeros por condición de residencia encontramos que se reportó una baja en el ingreso de viajeros residentes del 24,9% respecto a igual período anterior, como así también la llegada de viajeros no residentes sufrió una caída de un 46,9%.

La estadía media para el mes de Mayo 2016 fue de 1,59 noches, observándose los más altos promedios de permanencia en el sector parahotelero con 1,65 noches.

El cuadro 4 muestra para el mes analizado una matriz de doble entrada que permite visualizar la distribución regional de las pernoctaciones, la cantidad de ingresos de viajeros y la estadía media según condición de residencia.

Del análisis de las pernoctaciones del mes de referencia según región de origen y, en este caso, considerando a aquellos que no han declarado su condición de residencia, se desprende que los viajeros residentes sumaron la mayor cuota de participación con el 61,4% de los pernoctes del mes. Alcanzando el turismo interno, la primer cuota de participación con un 17,5% de los pernoctes totales. Asimismo, continuando el estudio de los viajeros residentes, le sigue la llegada de turistas provenientes de CABA con una cuota del 16,6% y los provenientes del resto de la Patagonia con una del 13,2%.

Por su parte, la cuota de pernoctes de viajeros internacionales (no residentes) fue del 10,3% de los cuales los provenientes de Chile lideraron con una participación del 2,4% sobre el total de las plazas ocupadas, mientras que Brasil y China lo secundaron con el 1,9% y el 1,4% respectivamente. Una mención especial para el tiempo de permanencia de los viajeros procedentes de la República de Corea que permanecieron los 31 días del mes.

Cabe aclarar que quienes no declararon su residencia ascendieron a 28,3%.

Cuadro 4. Distribución regional de las pernoctaciones, ingreso de viajeros hospedados y estadía media según condición de residencia. Río Grande. Mayo 2016

	Pernoctaciones(1)	Cuota de participación	Ingreso de viajeros	Cuota de participación	Estadía media
Total	5.698	100,00	3.583	100,00	1,59
Total sin declarar	1.613	28,31	1.327	37,04	1,22
Total Residentes	3.499	61,41	2.014	56,21	1,74
Tierra del Fuego	999	17,53	724	20,21	1,38
CABA	943	16,55	500	13,95	1,89
Buenos Aires Provincia(2)	493	8,65	261	7,28	1,89
Resto de la Patagonia	751	13,18	407	11,36	1,85
Cuyo	117	2,05	23	0,64	5,09
Norte	65	1,14	31	0,87	2,10
Centro	69	1,21	21	0,59	3,29
Litoral	62	1,09	47	1,31	1,32
Total No Residentes	586	10,28	242	6,75	2,42
Chile	136	2,39	84	2,34	1,62
Brasil	111	1,95	33	0,92	3,36
Resto América Latina	69	1,21	35	0,98	1,97
Canadá	6	0,11	6	0,17	1,00
EEUU	48	0,84	21	0,59	2,29
Alemania	3	0,05	3	0,08	1,00
España	4	0,07	4	0,11	1,00
Italia	1	0,02	1	0,03	1,00
Francia	7	0,12	5	0,14	1,40
Resto de Europa	4	0,07	4	0,11	1,00
China	81	1,42	19	0,53	4,26
Rep. Corea	62	1,09	2	0,06	31,00
Japón	40	0,70	16	0,45	2,50
Resto Asia	9	0,16	6	0,17	1,50
Resto del mundo	5	0,09	3	0,08	1,67

(1) Pernoctaciones es igual a plazas ocupadas.

(2) Incluye partidos del Gran Buenos Aires y resto de la provincia.

Si bien el Ministerio de Turismo define seis regiones en su Plan Federal Estratégico de Turismo Sustentable (PFETS); en la EOH la Ciudad Autónoma de Buenos Aires se trata como una región independiente. Así, cada región comprende:

Región de Buenos Aires: Provincia de Buenos Aires.

Región Ciudad de Buenos Aires: Ciudad Autónoma de Buenos Aires.

Región Centro: Provincia de Córdoba.

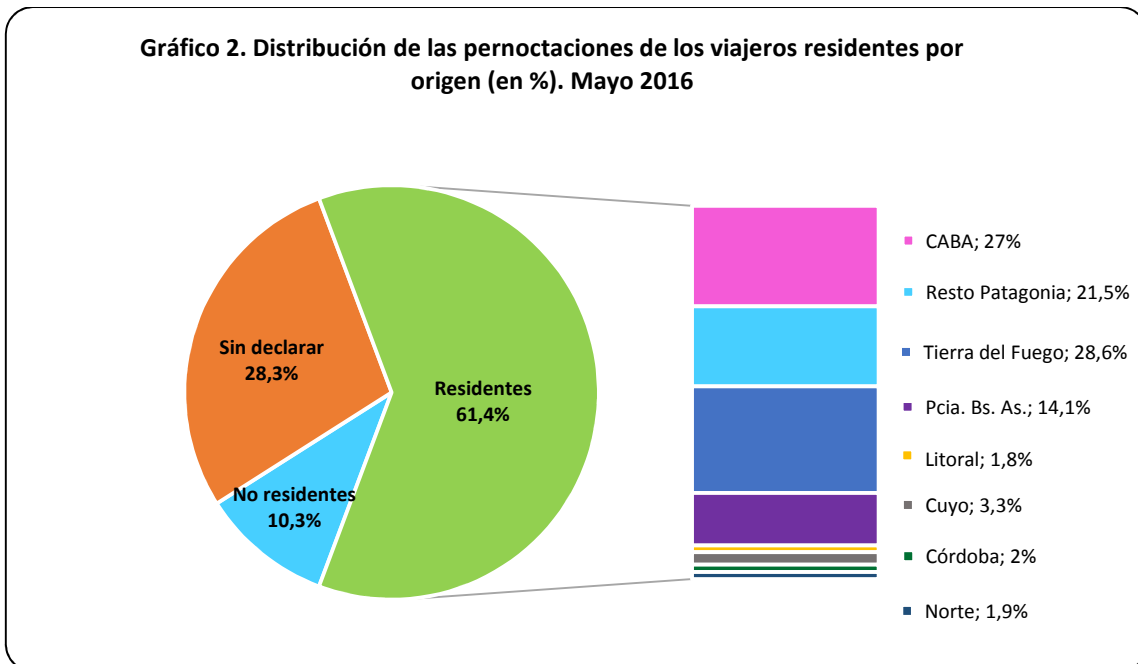
Región Cuyo: Provincias de Mendoza, San Juan, La Rioja y San Luis.

Región Litoral: Provincias de Entre Ríos, Corrientes, Misiones, Santa Fe, Chaco y Formosa.

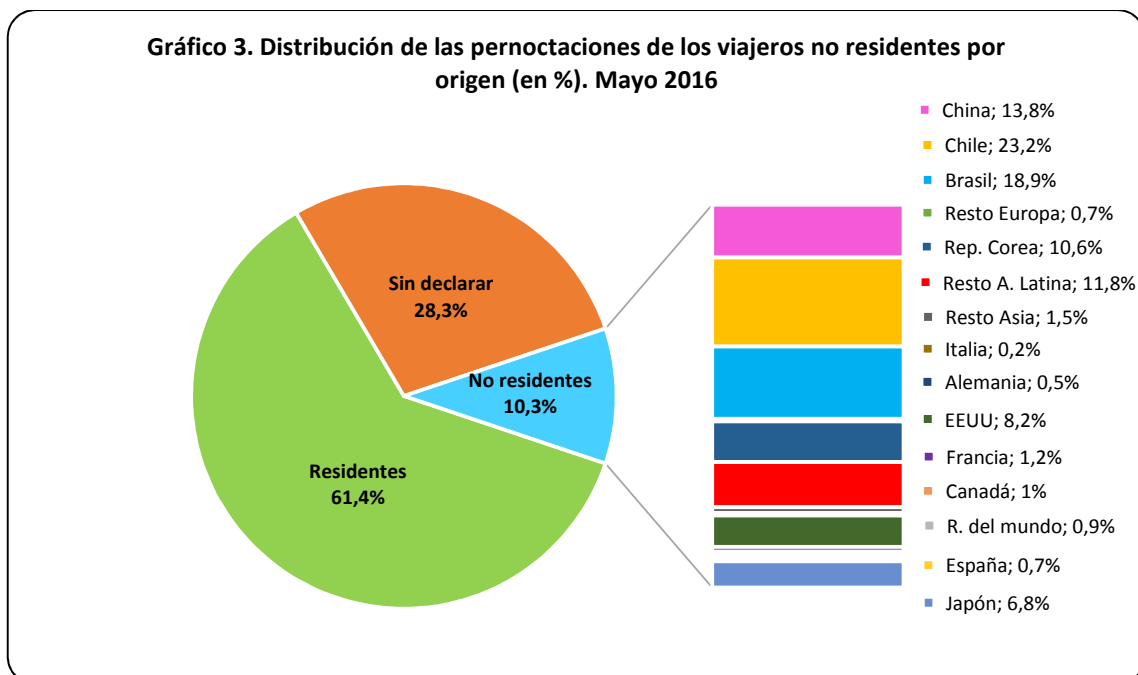
Región Norte: Provincias de Catamarca, Tucumán, Santiago del Estero, Salta y Jujuy.

Región Patagonia: Provincias de La Pampa, Neuquén, Río Negro, Chubut, Santa Cruz y Tierra del Fuego.

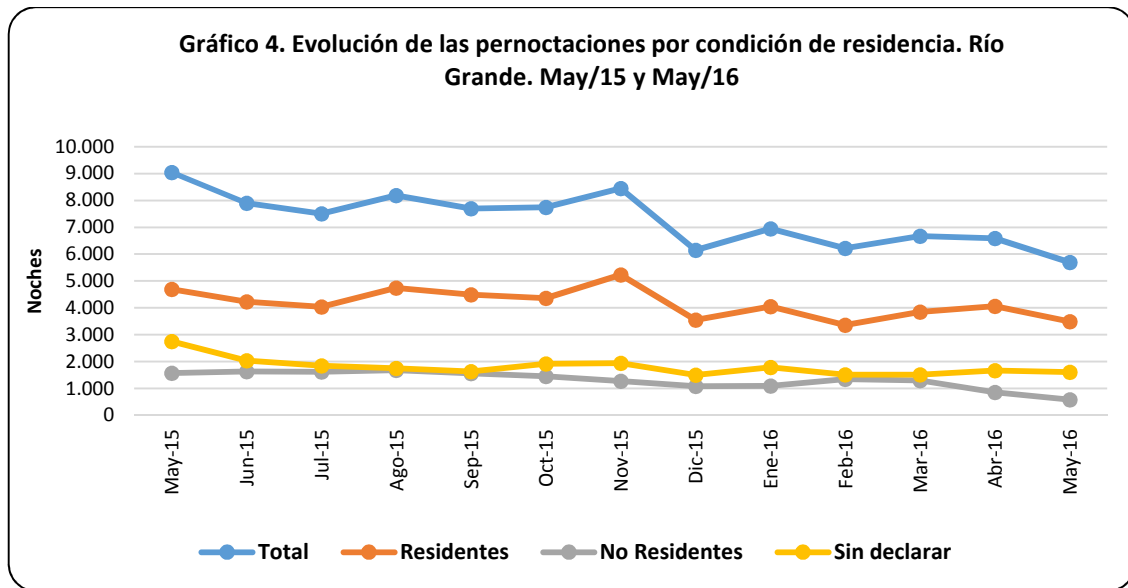
El gráfico 2 muestra las regiones donde los viajeros nacionales residen habitualmente.



En tanto el gráfico 3 muestra las regiones donde los viajeros internacionales hacen lo propio.



Por otro lado el gráfico 4 presenta la evolución de las pernoctaciones por condición de residencia.

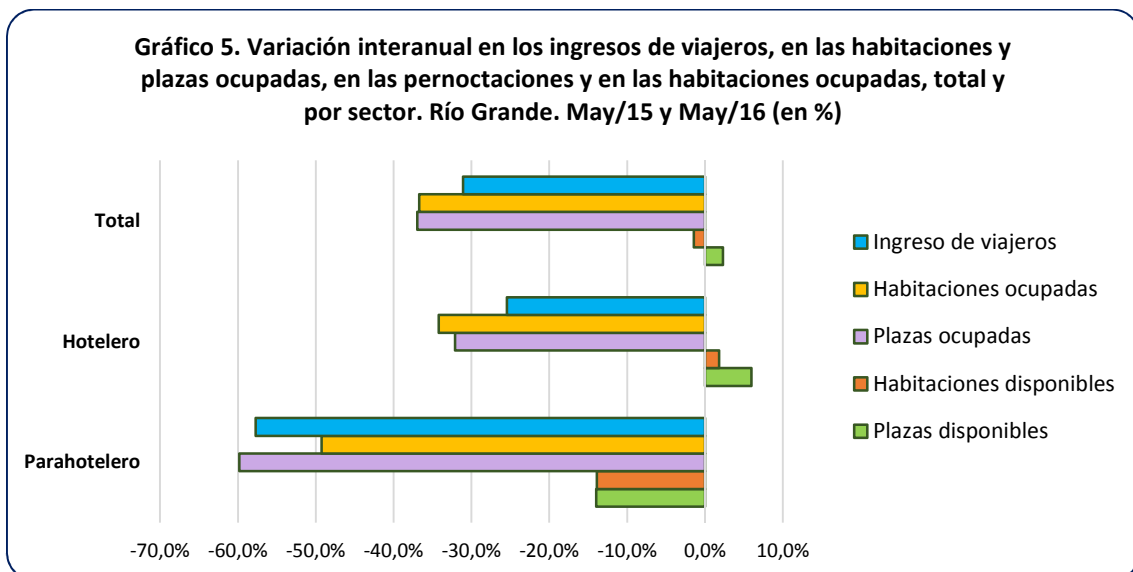


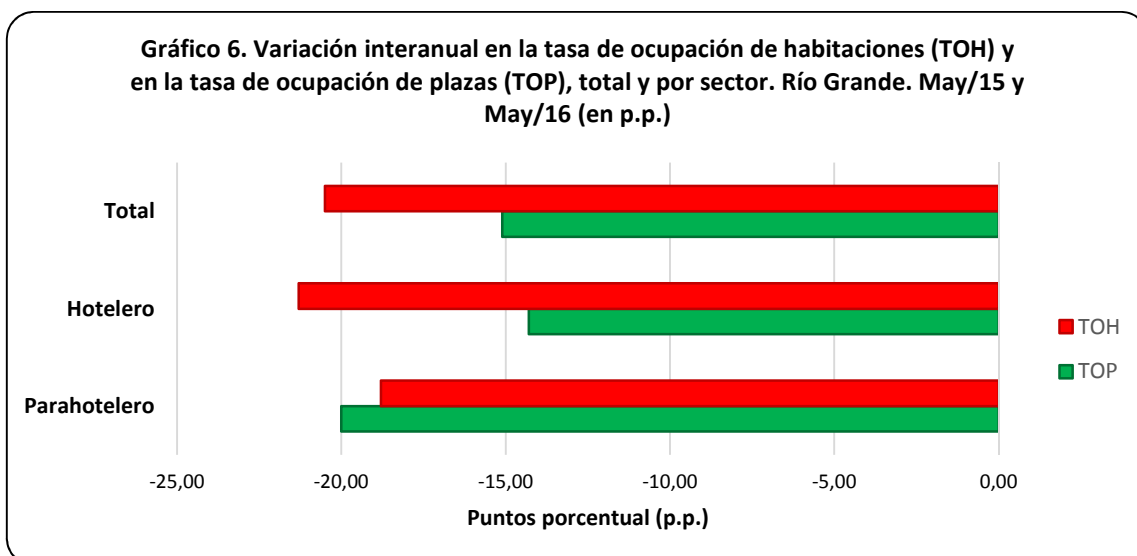
Los gráficos 5 y 6 reflejan la variación frente a igual período del año anterior de los principales indicadores.

En el gráfico 5 se puede apreciar que se incrementó tanto la oferta de habitaciones y como la de plazas disponibles del sector hotelero, situación que sólo logró impactar en la disponibilidad total de plazas.

Sin embargo, como se ve en el gráfico 6 y siguiendo con el análisis del sector hotelero, esto no repercutió en las tasas de ocupación dado que por un lado el aumento de la oferta, tanto en habitaciones como en plazas, y por otro la retracción de la demanda, impactaron negativamente en la ocupación. Así es como, no solo la tasa de ocupación de habitaciones (TOH) sino la de plazas (TOP), mostraron un retroceso interanual de 21,3 p.p. y 14,3 p.p. respectivamente.

Por su parte el sector parahotelero agenció, un leve descenso de habitaciones y plazas disponibles y una profunda contracción de la demanda.





Como síntesis del mes se observó un leve incremento interanual en la oferta total de plazas disponibles, suscitado por el crecimiento de la capacidad instalada en el sector hotelero. Esta situación se manifestó en mayo 2015, cuando un establecimiento de este sector amplió sus instalaciones.

El mes de Mayo 2016 registró una disminución, contra igual mes del año anterior, de 36,7% en el total de habitaciones ocupadas.

Las pernoctaciones totales del período mostraron una caída interanual del mismo orden que las habitaciones (37,0%), siendo el sector parahotelero el más afectado presentando una retracción de casi 60%.

Por otro lado, los ingresos de viajeros arrojaron un saldo negativo del 31,1% y la tasa de ocupación de habitaciones (TOH) se situó en 36,7%, marcando un descenso interanual de 20,5 p.p.

La tasa de ocupación de plazas (TOP) perforó el piso del 25% registrando los valores más bajos de la serie iniciada en oct/12, alcanzando apenas el 24,3%.

La estadía media para, Mayo 2016 fue de 1,59 días, resultando inferior en 0,15 días al valor registrado el mismo mes del año anterior.

ANEXO: Principales indicadores de la oferta y la demanda en establecimientos hoteleros y parahoteleros de la ciudad de Río Grande y variación interanual (en %). Mayo/2016

Oferta y demanda hotelera. Indicadores por mes y tipo de establecimiento. Río Grande. Períodos Dic/15 a May/16 y May/15

Indicadores	2015-2016						2015	Var. i.a.
	Dic.	Ene.	Feb.	Mar.	Abr.	May.	May.	Mayo 2015-2016
Establecimientos (1)								
Total	14	14	14	14	14	14	15	-6,7%
Hoteleros	8	8	8	8	8	8	8	-
Hotel 4 y 5 estrellas	2	2	2	2	2	2	2	-
Hotel 3 estrellas	3	3	3	3	3	3	3	-
Apart hotel y H. Boutique	1	1	1	1	1	1	1	-
Hotel 1 y 2 estrellas	2	2	2	2	2	2	2	-
Parahoteleros	6	6	6	6	6	6	7	-14,3%
Hospedajes	3	3	3	3	3	3	4	-25,0%
Hosterías	2	2	2	2	2	2	2	-
Albergues turísticos	1	1	1	1	1	1	1	-
Habitaciones o unidades disponibles (2)								
Total	10.540	10.540	9.544	10.633	10.290	10.664	10.819	-1,4%
Hoteleros	8.618	8.618	7.975	8.711	8.430	8.742	8.587	1,8%
Hotel 4 y 5 estrellas	5.983	5.983	5.597	5.983	5.790	5.983	5.859	2,1%
Hotel 3 estrellas	1.829	1.829	1.653	1.829	1.770	1.860	1.829	1,7%
Apart hotel	155	155	116	248	240	248	248	-
Hotel 1 y 2 estrellas	651	651	609	651	630	651	651	-
Parahoteleros	1.922	1.922	1.569	1.922	1.860	1.922	2.232	-13,9%
Hospedajes	744	744	667	744	720	744	1.054	-29,4%
Hosterías	806	806	754	806	780	806	806	-
Albergues turísticos	372	372	148	372	360	372	372	-
Habitaciones o unidades ocupadas (3)								
Total	3.734	4.191	3.975	4.382	4.401	3.915	6.185	-36,7%
Hoteleros	3.123	3.488	3.316	3.604	3.742	3.397	5.164	-34,2%
Parahoteleros	611	703	659	778	659	518	1.021	-49,3%
Plazas disponibles (4)								
Total	22.940	23.374	21.315	23.591	22.710	23.436	22.909	2,3%
Hoteleros	19.313	19.747	18.212	19.809	19.050	19.809	18.693	6,0%
Hotel 4 y 5 estrellas	12.710	12.710	11.890	12.710	12.300	12.710	12.214	4,1%
Hotel 3 estrellas	4.371	4.433	3.886	4.495	4.230	4.495	3.875	16,0%
Apart hotel	682	1.054	986	1.054	1.020	1.054	1.054	-
Hotel 1 y 2 estrellas	1.550	1.550	1.450	1.550	1.500	1.550	1.550	-
Parahoteleros	3.627	3.627	3.103	3.782	3.660	3.627	4.216	-14,0%
Hospedajes	1.488	1.488	1.131	1.643	1.590	1.488	2.139	-30,4%
Hosterías	1.519	1.519	1.392	1.519	1.470	1.519	1.457	4,3%
Albergues turísticos	620	620	580	620	600	620	620	-
Plazas ocupadas (5)								
Total	6.148	6.945	6.222	6.670	6.588	5.698	9.039	-37,0%
Por Sector								
Hoteleros	4.933	5.560	5.045	5.303	5.704	5.063	7.458	-32,1%
Parahoteleros	1.215	1.385	1.177	1.367	884	635	1.581	-59,8%
Por Residencia								
Residentes	3.549	4.052	3.367	3.849	4.063	3.499	4.698	-25,5%
No residentes	1.090	1.099	1.344	1.307	858	586	1.581	-62,9%
Sin declarar	1.509	1.794	1.511	1.511	1.667	1.613	2.760	-41,6%
Tasa de ocupación de las habitaciones o unidades (TOH) (6)								

Total	35,4	39,8	41,6	41,2	42,8	36,7	57,2	-20,5 p.p.
Hoteleros	36,2	40,5	41,6	41,4	44,4	38,9	60,1	-21,3 p.p.
Parahoteleros	31,8	36,6	42,0	40,5	35,4	27,0	45,7	-18,8 p.p.
Tasa de ocupación de plazas (TOP) (7)								
Total	26,8	29,7	29,2	28,3	29,0	24,3	39,5	-15,1 p.p.
Hoteleros	25,5	28,2	27,7	26,8	29,9	25,6	39,9	-14,3 p.p.
Parahoteleros	33,5	38,2	37,9	36,1	24,2	17,5	37,5	-20 p.p.
Viajeros (8)								
Total	3.801	4.268	3.952	4.124	3.979	3.583	5.200	-31,1%
Por sector								
Hoteleros	3.017	3.335	3.141	3.217	3.445	3.198	4.289	-25,4%
Parahoteleros	784	933	811	907	534	385	911	-57,7%
Por residencia								
Residentes	2.200	2.146	1.988	2.202	2.294	2.014	2.680	-24,9%
No residentes	374	622	684	641	295	242	456	-46,9%
Sin declarar	1.227	1.500	1.280	1.279	1.390	1.327	2.064	-35,7%
Duración de la estadía promedio de los viajeros en días (9)								
Total	1,62	1,63	1,57	1,62	1,66	1,59	1,74	-0,15 días
Hoteleros	1,64	1,67	1,61	1,65	1,66	1,58	1,74	-0,16 días
Parahoteleros	1,55	1,48	1,45	1,51	1,66	1,65	1,74	-0,09 días

(1) Se entiende por **establecimiento** aquel que se encuentra bajo una administración de tipo comercial, que brinda alojamiento y que dispone de ciertos servicios como arreglo de camas y limpieza de sanitarios. Estos establecimientos están agrupados en clases y categorías, en función de su infraestructura edilicia y a los servicios prestados al público. El sector **hotelero** comprende: hoteles 1, 2, 3, 4 y 5 estrellas y apart-hoteles y el **parahotelero** incluye: hoteles sindicales, albergues, cabañas, bungalows, hospedajes, bed&breakfast, hosterías, residenciales, etc.

(2) Se considera **habitación** a todo cuarto o espacio amoblado ofrecido por un hotel, hostería, hospedaje o residencial, por un cierto precio por noche. Se consideran **unidades** los departamentos, cabañas o bungalows equipados que un establecimiento ofrece, otorgándole además algunos de los servicios de la hotelería. Las **habitaciones y unidades disponibles** se obtienen multiplicando la cantidad de habitaciones y unidades disponibles de cada establecimiento hotelero por la cantidad de días que se encontró abierto el mismo, en el período analizado.

(3) **Habitaciones o unidades ocupadas**, se refiere al total de habitaciones y/o unidades que hayan sido alquiladas/ventas en el período de referencia. Resulta de multiplicar el total de habitaciones ocupadas por la cantidad de noches en que fueron ocupadas las mismas.

(4) **Las plazas disponibles** son el número total de camas fijas y supletorias que disponen los establecimientos. Una cama matrimonial se contabiliza como 2 plazas. Se obtienen multiplicando la cantidad de plazas disponibles de cada establecimiento por la cantidad de días que se encontró abierto el mismo, en el período analizado.

(5) **Las plazas ocupadas o pernoctes** se refiere al total de noches que cada viajero permaneció en una habitación. Se obtiene de multiplicar la cantidad de viajeros por la cantidad de noches que cada uno se haya alojado en el establecimiento.

(6) **La tasa de ocupación de habitaciones (TOH)**, es la relación, expresada como porcentaje, existente entre el número de noches en que permanecieron ocupadas las habitaciones/unidades y el número de noches en que quedaron disponibles, en el período de referencia. $TOH = \text{Habitaciones o unidades ocupadas} / \text{Habitaciones o unidades disponibles} * 100$

(7) **La tasa de ocupación de plazas (TOP)**, es la relación, expresada como porcentaje, existente entre el número de noches en que permanecieron ocupadas las plazas y el número de noches en que quedaron disponibles, en el período de referencia. $TOP = \text{Plazas ocupadas} / \text{Plazas disponibles} * 100$

(8) Se considera **viajero** a toda persona que se ha trasladado de su lugar de residencia habitual por razones de diversa índole, tales como el ocio, los negocios, la visita a familiares o amigos, etc.; que realiza una o más pernoctaciones seguidas en el mismo establecimiento hotelero o parahotelero y que abona por tal servicio. Un bebé que se aloja sin cargo no se considera viajero porque no ocupa una plaza.

(9) Se entiende por **estadía promedio** a la duración promedio en días en que se alojaron los viajeros: plazas ocupadas / viajeros.

Informes y Metodología: Se puede descargar todo el material ingresando en “Publicaciones/Encuesta de Ocupación Hotelera (EOH)” en <http://www.riogrande.gov.ar/municipio/dependencias/observatorio-estadistico/>