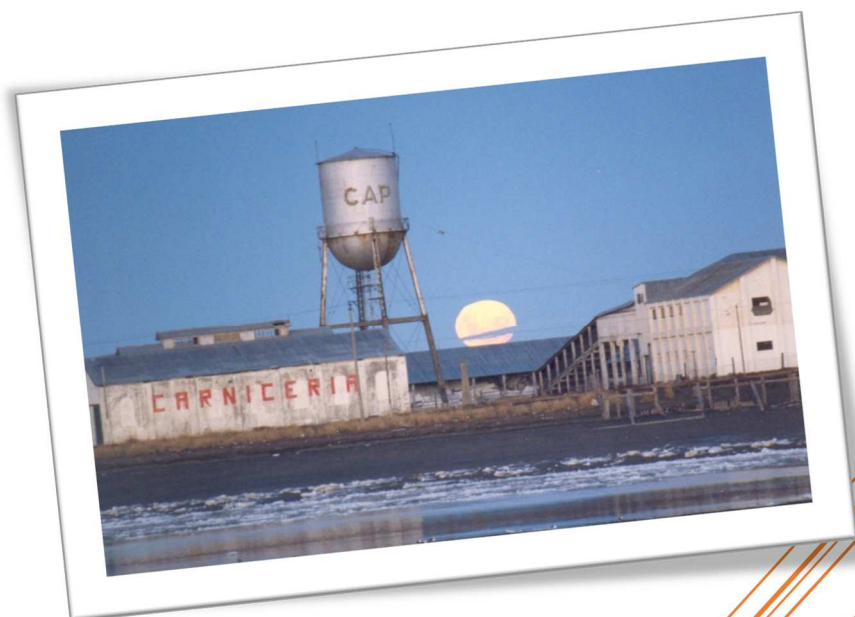


ENCUESTA DE OCUPACIÓN HOTELERA (EOH)

Río Grande - Enero 2017

Año 6 - Volumen 1 - Número 52



**Municipio
de Río Grande**

Dirección de Turismo

Rosales 350, (V9420CMH) Río Grande, Argentina

turismo@riogrande.gob.ar

<http://www.riogrande.gob.ar/municipio/dependencias/direccion-de-turismo/>

Observatorio Estadístico

Rosales 246, (V9420CMF) Río Grande, Argentina

observatorio.estadistico@riogrande.gob.ar

<http://www.riogrande.gob.ar/municipio/dependencias/observatorio-estadistico/>



Instituto Fuegoño de Turismo

Maipú 505

(V9410BJK) Ushuaia, Argentina

estadistica@tierradelfuego.org.ar

<http://www.tierradelfuego.org.ar>



Instituto Provincial de Análisis e Investigación Estadística y Censos

San Martín 780

(V9410BFU) Ushuaia, Argentina

dgevc@tierradelfuego.gov.ar

<http://estadisticas.tierradelfuego.gov.ar/>

ENCUESTA DE OCUPACIÓN HOTELERA (EOH)

Río Grande – Enero 2017

Tabla de contenido

Introducción.....	1
Anticipo mensual de Enero 2017.....	2
1. Indicadores de la oferta hotelera y parahotelera.....	2
2. Indicadores de la demanda hotelera y parahotelera.....	3
ANEXO: Principales indicadores de la oferta y la demanda en establecimientos hoteleros y parahoteleros de la ciudad de Río Grande y variación interanual (en %). Enero/2017	9

Introducción

La Encuesta de Ocupación Hotelera (EOH) es un relevamiento realizado a nivel nacional en forma continua desde el 2004, bajo la coordinación del Ministerio de Turismo de Nación (MINTUR) y el Instituto Nacional de Estadísticas y Censos (INDEC), que tiene como objetivo medir el impacto del turismo internacional e interno sobre la actividad de los establecimientos de los sectores, hotelero y parahotelero, de la Argentina. Con periodicidad mensual, mide desde la perspectiva de la demanda, entre otras variables, la cantidad de pernóctes e ingresos, de los viajeros residentes y no residentes, la estadía promedio por viajero y la tasa de ocupación en plazas y habitaciones, como así también el nivel de empleo del sector. Además, permite distinguir la información de acuerdo al origen de los viajeros (provincia o país de residencia). Por otro lado, desde el punto de vista de la oferta releva la cantidad de establecimientos, habitaciones y plazas disponibles.

En la ciudad de Río Grande este operativo se comenzó a instrumentar a partir de octubre de 2012 a través del Instituto Provincial de Análisis e Investigación Estadística y Censos (IPIEC) -responsable de la coordinación del operativo-, del Instituto Fuegoño de Turismo (INFUETUR), de la Dirección de Turismo y el Observatorio Estadístico del Municipio de Río Grande, aplicando un diseño censal, es decir se indaga la totalidad de los establecimientos que componen la oferta.

En esta oportunidad se exponen los principales datos, para los establecimientos hoteleros y parahoteleros de la ciudad de Río Grande del mes de Enero 2017.

Anticipo mensual de Enero 2017

1. Indicadores de la oferta hotelera y parahotelera

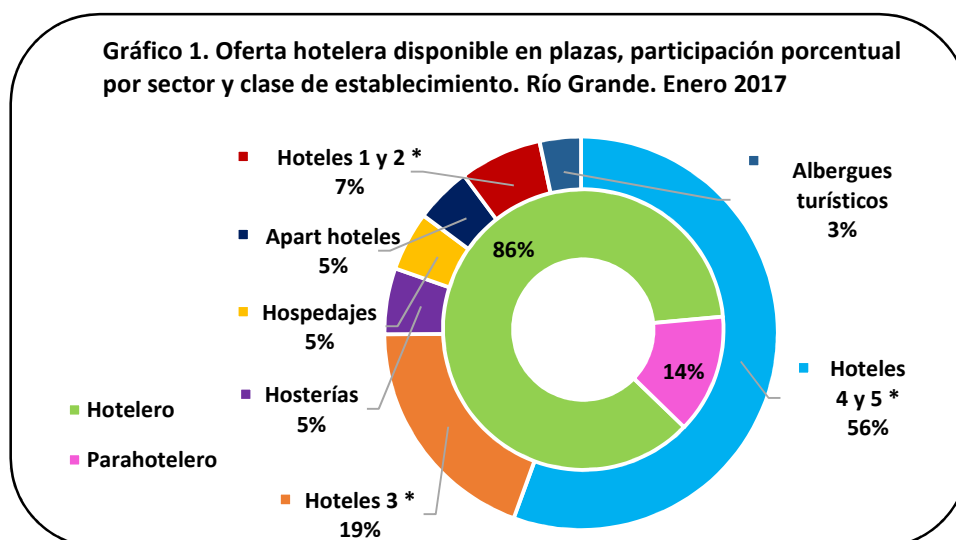
En el mes de Enero 2017 la ciudad de Río Grande experimentó una reducción de la oferta, con 2 establecimientos parahoteleros menos respecto de Enero 2016, contando con un total de 12, de los cuales 8 fueron hoteleros (aquellos categorizados como hoteles 1 a 5 estrellas y apart-hoteles) y 4 parahoteleros (hosterías y cabañas en todas sus categorías, albergues turísticos, hospedajes y bed & breakfast).

Las habitaciones y unidades disponibles sumaron un total de 10.323 durante el mes de Enero 2017, lo que significa una caída de 2,1% con respecto al mismo período del año anterior. Por otro lado, las plazas disponibles sumaron 22.878, registrando una contracción de 2,1% en el cotejo interanual.

Cuadro 1. Cantidad de habitaciones y/o unidades y plazas disponibles por tipo de establecimiento. Río Grande. Enero 2017

Categoría	Habitaciones Disponibles	Plazas Disponibles
Total	10.323	22.878
Hotelero	8.680	19.747
Hotel 4 y 5 estrellas	5.983	12.710
Hotel 3 estrellas	1.798	4.433
Apart hotel	248	1.054
Hotel 1 y 2 estrellas	651	1.550
Parahotelero	1.643	3.131
Hospedajes	558	1.116
Hosterías	682	1.240
Albergues turísticos	403	775

El Gráfico 1 representa la oferta disponible en plazas del sector hotelero y parahotelero en el mercado local. En este sentido, el 86% del total de las plazas disponibles en Río Grande es aportado por el sector hotelero, con una mayor cuota de participación de los establecimientos “hoteles de 4 y 5 estrellas” (57,5% del total de plazas).



El siguiente cuadro presenta el uso de la oferta disponible de habitaciones y plazas expresadas en el párrafo anterior. El número de habitaciones ocupadas durante el mes de Enero 2017 sumó 4.424 presentando un repunte interanual de 5,6%. La tasa de ocupación de habitaciones (TOH) resultó ser de 42,9%, manifestando un incremento de 3,1 puntos porcentuales (en adelante p.p.) siempre comparando con igual mes del año anterior.

Las plazas ocupadas totalizaron 7.462 camas, dando como resultado una tasa de ocupación de plazas (TOP) de 32,6%, lo que arrojó un incremento de 2,9 p.p. frente al mismo período del año anterior.

Cuadro 2. Cantidad de habitaciones y/o unidades y plazas disponibles, ocupadas y tasa de ocupación por sector. Río Grande. Enero 2017

Categoría	Habitaciones			Plazas		
	Disponibles	Ocupadas	TOH(1)	Disponibles	Ocupadas	TOP(2)
TOTAL	10.323	4.424	42,9	22.878	7.462	32,6
Hotelero	8.680	3.752	43,2	19.747	6.676	33,8
Parahotelero	1.643	672	40,9	3.131	786	25,1

(1)Tasa de ocupación de habitaciones: $TOH = (\text{Habitaciones o unidades ocupadas} / \text{Habitaciones o unidades disponibles}) * 100$

(2)Tasa de ocupación de plazas: $TOP = (\text{Plazas ocupadas} / \text{Plazas disponibles}) * 100$

2. Indicadores de la demanda hotelera y parahotelera

Las pernoctaciones de turistas residentes y no residentes en establecimientos hoteleros y parahoteleros de la ciudad durante el mes de Enero 2017 totalizaron 7.462 noches, evidenciando un crecimiento interanual de 7,4%.

Sin considerar los 1.677 pernoctes (22,5%) de viajeros que no declararon su lugar de residencia¹, el 79,8% de aquellos fue realizado por turistas residentes, sumando 4.616 noches, mientras que el 20,2% restante corresponde a los turistas no residentes, totalizando 1.169 noches.

La cantidad de pernoctaciones del sector hotelero logró un repunte de 20,1%, en comparación a igual mes del año anterior, mientras que el sector parahotelero experimentó una retracción de 43,2%. El mayor incremento en los pernoctes del mes correspondió a los viajeros residentes con un alza de 13,9%, mientras que los viajeros residentes registraron 6,4% más llegadas que igual período del año anterior.

En el cuadro 3 se observa que la mayor cantidad de plazas ocupadas por los viajeros, independientemente de su origen, se registró en el sector hotelero.

¹Es necesario resaltar que el segmento de viajeros que no declara su condición de residencia es considerable, motivo por el cual el análisis por origen, tanto de los pernoctes como de los ingresos, se ve afectado por esta situación.

Cuadro 3. Pernoctaciones, viajeros y estadía media por condición de residencia y sector. Río Grande. Enero 2017

	Total	Sector Hotelero	Sector Parahotelero
Pernoctaciones(1)	7.462	6.676	786
Residentes	4.616	4.092	524
No Residentes	1.169	1.000	169
Sin declarar	1.677	1.584	93
Viajeros	4.778	4.219	559
Residentes	2.550	2.189	361
No residentes	692	562	130
Sin declarar	1.536	1.468	68
Estadía media(2) en días	1,56	1,58	1,41
Residentes	1,81	1,87	1,45
No residentes	1,69	1,78	1,30

(1) El número de pernoctaciones es equivalente al número de plazas ocupadas.

(2) Se entiende por estadía promedio a la duración promedio en días en que se alojaron los viajeros: plazas ocupadas / viajeros

En cuanto al ingreso de viajeros en los establecimientos de la ciudad se registró un total de 4.778 personas, con una mayor participación de viajeros en el sector hotelero (4.219), presentando este sector un crecimiento de 26,5% en el total de llegadas en comparación interanual. Por su parte si analizamos el ingreso de viajeros por condición de residencia encontramos que el mismo trepó, respecto a igual período del año anterior, un 18,8% en el caso de viajeros residentes y un 11,3% en el de los no residentes.

La estadía media para el mes de Enero 2017 fue de 1,56 noches, observándose los más altos promedios de permanencia en el sector hotelero con 1,58 noches.

El cuadro 4 muestra para el mes analizado una matriz de doble entrada que permite visualizar la distribución regional de las pernoctaciones, la cantidad de ingresos de viajeros y la estadía media según condición de residencia.

Del análisis de las pernoctaciones del mes de referencia según región de origen y, en este caso, considerando a aquellos que no han declarado su condición de residencia, se desprende que los viajeros residentes sumaron la mayor cuota de participación con el 61,8% de los pernoctes del mes. Con 21,9% de las mismas realizadas por personas procedentes de la Patagonia (sin incluir la Provincia de Tierra del Fuego), seguidas de aquellas provenientes de la Ciudad Autónoma de Buenos Aires, que alcanzaron una cuota de participación sobre el total de 14,5%. Asimismo, siguiendo el estudio de los viajeros residentes, la participación del turismo interno ocupa el cuarto lugar en el ranking, con 7,3% de las pernoctaciones totales.

Por su parte, la cuota de pernoctes de viajeros internacionales (no residentes) fue de 15,7% de los cuales los provenientes de Brasil lideraron con una participación de 5,6% sobre el total de las plazas ocupadas, mientras que Chile y el resto de América Latina lo secundaron con el 2,9% y el 1,4% respectivamente.

Cabe mencionar que quienes no declararon su residencia ascendieron a 22,5%.

Cuadro 4. Distribución regional de las pernoctaciones, ingreso de viajeros hospedados y estadía media según condición de residencia. Río Grande. Enero 2017

	Pernoctaciones(1)	Cuota de participación	Ingreso de viajeros	Cuota de participación	Estadía media
Total	7.462	100,00	4.778	100,00	1,56
Total sin declarar	1.677	22,47	1.536	32,15	1,09
Total Residentes	4.616	61,86	2.550	53,37	1,81
Tierra del Fuego	545	7,30	407	8,52	1,34
CABA	1.083	14,51	525	10,99	2,06
Buenos Aires Provincia(2)	696	9,33	308	6,45	2,26
Resto de la Patagonia	1.631	21,86	908	19,00	1,80
Cuyo	119	1,59	57	1,19	2,09
Norte	192	2,57	110	2,30	1,75
Centro	127	1,70	67	1,40	1,90
Litoral	223	2,99	168	3,52	1,33
Total No Residentes	1.169	15,67	692	14,48	1,69
Chile	217	2,91	164	3,43	1,32
Brasil	418	5,60	180	3,77	2,32
Resto América Latina	107	1,43	59	1,23	1,81
Canadá	17	0,23	4	0,08	4,25
EEUU	65	0,87	48	1,00	1,35
Alemania	44	0,59	36	0,75	1,22
España	16	0,21	15	0,31	1,07
Italia	42	0,56	39	0,82	1,08
Francia	40	0,54	34	0,71	1,18
Resto de Europa	89	1,19	67	1,40	1,33
China	30	0,40	25	0,52	1,20
Rep. Corea	63	0,84	3	0,06	21,00
Japón	9	0,12	8	0,17	1,13
Resto Asia	3	0,04	2	0,04	1,50
Resto del mundo	9	0,12	8	0,17	1,13

(1) Pernoctaciones es igual a plazas ocupadas.

(2) Incluye partidos del Gran Buenos Aires y resto de la provincia.

Si bien el Ministerio de Turismo define seis regiones en su Plan Federal Estratégico de Turismo Sustentable (PFETS); en la EOH la Ciudad Autónoma de Buenos Aires se trata como una región independiente. Así, cada región comprende:

Región de Buenos Aires: Provincia de Buenos Aires.

Región Ciudad de Buenos Aires: Ciudad Autónoma de Buenos Aires.

Región Centro: Provincia de Córdoba.

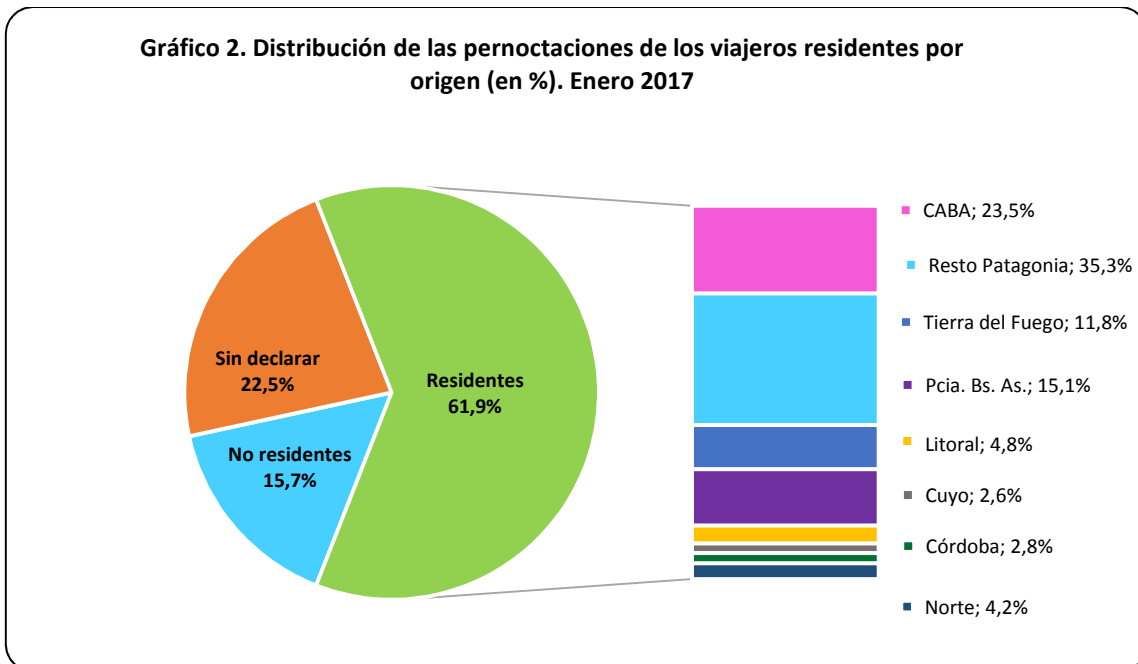
Región Cuyo: Provincias de Mendoza, San Juan, La Rioja y San Luis.

Región Litoral: Provincias de Entre Ríos, Corrientes, Misiones, Santa Fe, Chaco y Formosa.

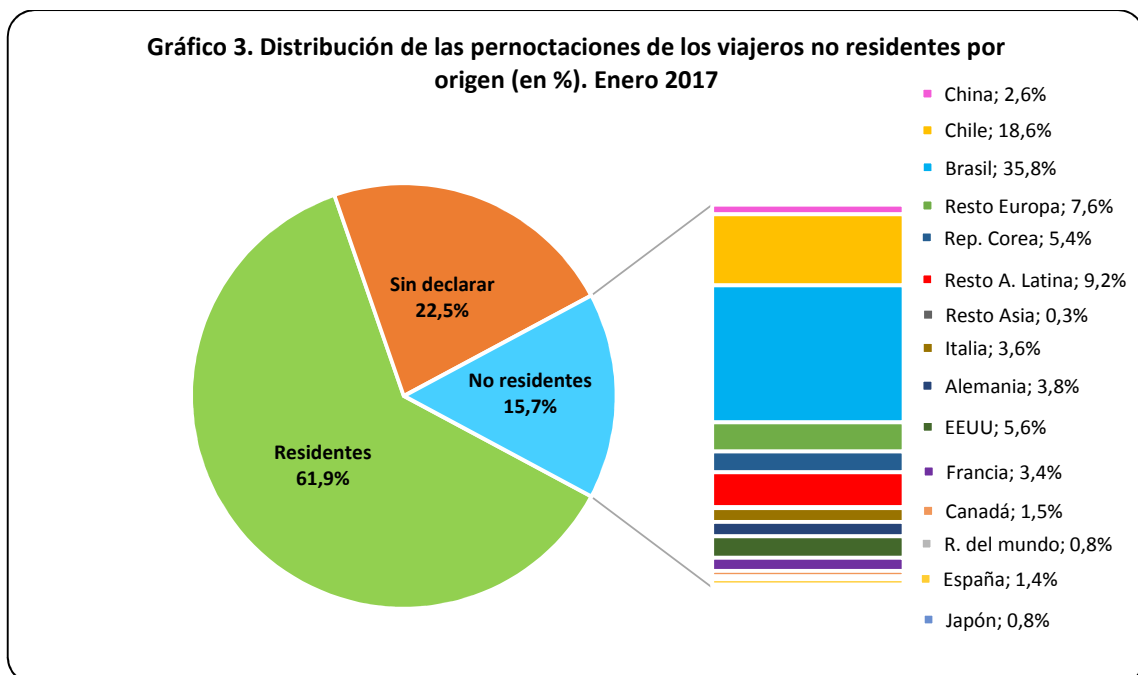
Región Norte: Provincias de Catamarca, Tucumán, Santiago del Estero, Salta y Jujuy.

Región Patagonia: Provincias de La Pampa, Neuquén, Río Negro, Chubut, Santa Cruz y Tierra del Fuego.

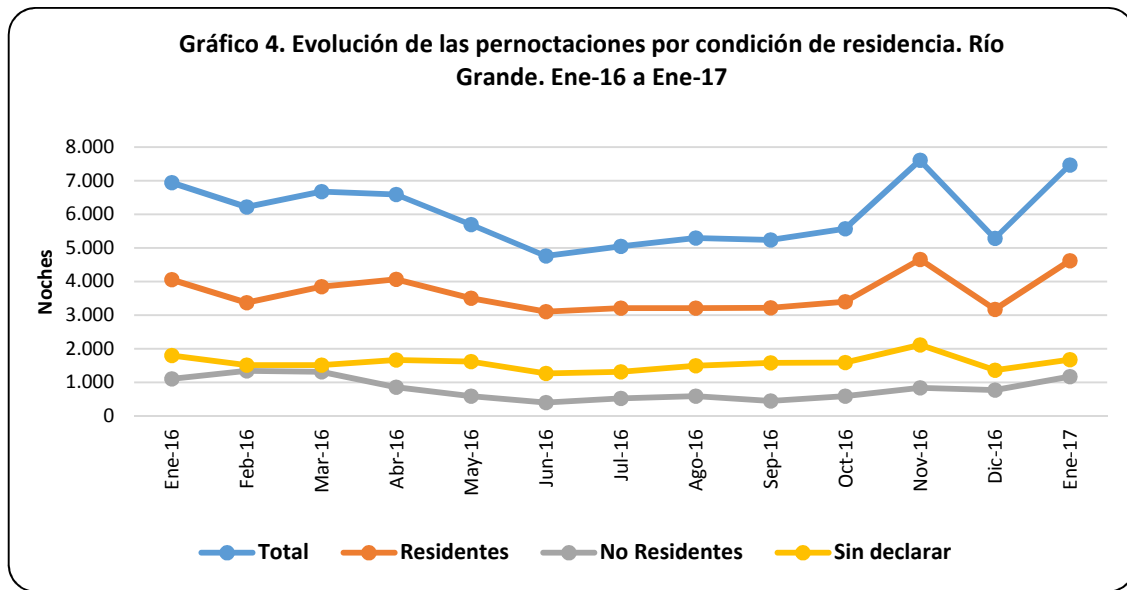
El gráfico 2 muestra las regiones donde los viajeros nacionales residen habitualmente.



En tanto el gráfico 3 muestra las regiones donde los viajeros internacionales hacen lo propio.



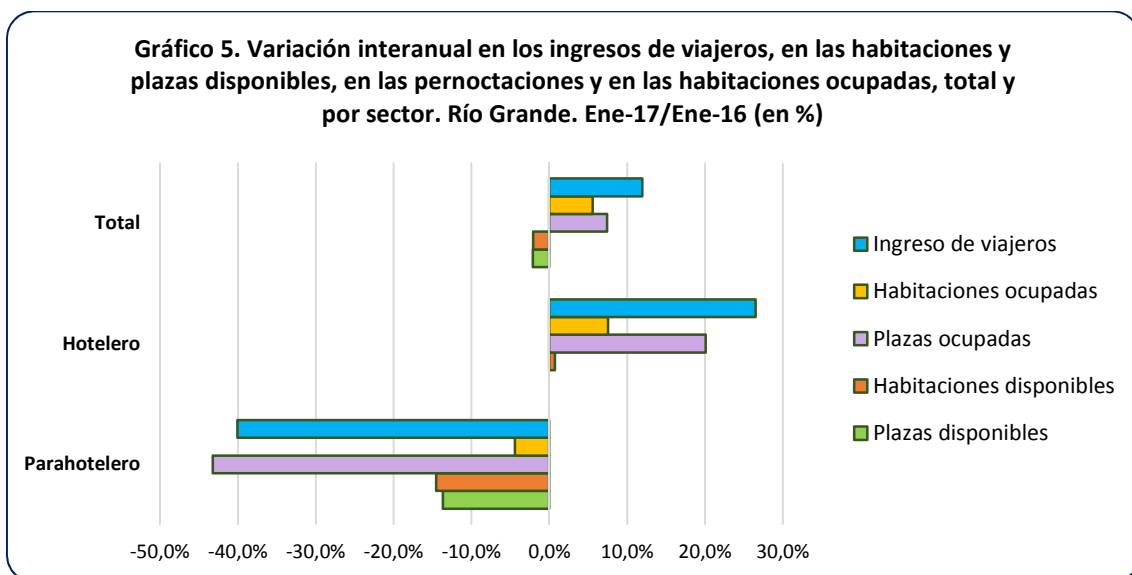
Por otro lado el gráfico 4 presenta la evolución de las pernoctaciones por condición de residencia.

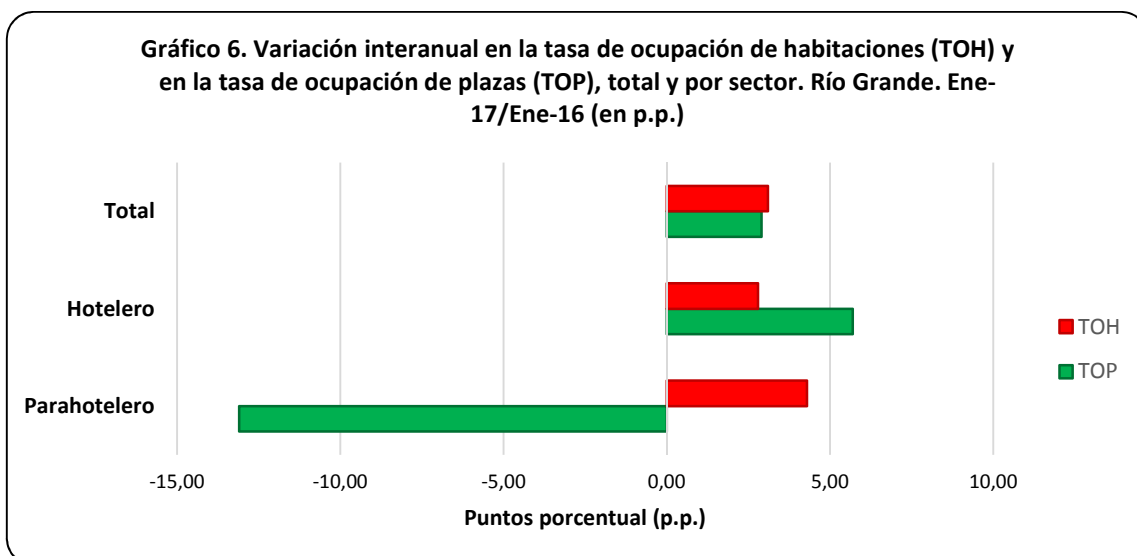


Los gráficos 5 y 6 reflejan la variación frente a igual período del año anterior de los principales indicadores.

En el gráfico 5 se puede apreciar la disminución de la oferta parahotelera tanto de habitaciones como de plazas disponibles reflejo del cierre de dos establecimientos del sector, situación que impactó levemente en la oferta total. Por otro lado también se observa que la oferta hotelera se mantuvo estable y que todos los indicadores de la demanda del sector presentaron saldos positivos en el cotejo interanual, redundando en la performance de los indicadores de la demanda global.

Consiguientemente, como se ve en el gráfico 6, y siguiendo con el análisis del sector hotelero, esto repercutió en el avance de las tasas de ocupación tanto de habitaciones como de plazas del sector derramando sobre las tasas de ocupación globales. Así es como, no solo la tasa de ocupación de habitaciones (TOH) sino la de plazas (TOP), mostraron un expansión interanual de 3,1 p.p. y 2,9 p.p. respectivamente. Continuando con el análisis por sector encontramos que en el parahotelero paradójicamente, por un lado, la TOH presentó una variación positiva de 4,3 p.p., y por otro, la TOP cayó 13,1 p.p. situación motivada por la diferenciada variación en la disponibilidad de habitaciones y plazas, producto del cierre de dos establecimientos.





Como sinopsis del mes se observó una reducción interanual en la oferta total de habitaciones y plazas disponibles, motorizado por el cierre de dos establecimientos del sector parahotelero en octubre de 2016.

El mes de Enero 2017 registró un incremento, contra igual mes del año anterior, de 5,6% en el total de habitaciones ocupadas.

Las pernoctaciones totales del período escalaron 7,4% interanual, siendo el propulsor el sector hotelero que se expandió un 20,1%.

Por otro lado, el ingreso de viajeros arrojó un saldo positivo de 11,9% y la tasa de ocupación de habitaciones (TOH) se situó en 42,9%, marcando un crecimiento interanual de 3,1 p.p.

La tasa de ocupación de plazas (TOP) se ubicó en 32,6%, 2,9 p.p. más que igual período del año 2016.

La estadía media para, Enero 2017 fue de 1,56 días, resultando inferior en 0,07 días al valor registrado el mismo mes del año anterior.

En síntesis, el escenario de Enero 2017 muestra que se consolida la mejora de la demanda turística total. Enero 2017 registró una variación positiva, en el cotejo interanual, en todos los indicadores de la demanda, quebrando una racha de 13 meses consecutivos de variaciones negativas para habitaciones ocupadas, plazas ocupadas y viajeros, y de más de 20 meses para las tasas de ocupación.

ANEXO: Principales indicadores de la oferta y la demanda en establecimientos hoteleros y parahoteleros de la ciudad de Río Grande y variación interanual (en %). Enero/2017

Oferta y demanda hotelera. Indicadores por mes y tipo de establecimiento. Río Grande. Períodos Ago/16 a Ene/17 y Ene/16

Indicadores	2016-2017						2016	Var. i.a.
	Ago.	Sep.	Oct.	Nov.	Dic.	Ene.	Ene.	Enero 2017-2016
Establecimientos (1)								
Total	14	14	12	12	12	12	14	-14,3%
Hoteleros	8	8	8	8	8	8	8	-
Hotel 4 y 5 estrellas	2	2	2	2	2	2	2	-
Hotel 3 estrellas	3	3	3	3	3	3	3	-
Apart hotel y H. Boutique	1	1	1	1	1	1	1	-
Hotel 1 y 2 estrellas	2	2	2	2	2	2	2	-
Parahoteleros	6	6	4	4	4	4	6	-33,3%
Hospedajes	3	3	2	2	2	2	3	-33,3%
Hosterías	2	2	1	1	1	1	2	-50,0%
Albergues turísticos	1	1	1	1	1	1	1	-
Habitaciones o unidades disponibles (2)								
Total	10.633	10.260	10.323	9.990	10.354	10.323	10.540	-2,1%
Hoteleros	8.711	8.400	8.711	8.430	8.711	8.680	8.618	0,7%
Hotel 4 y 5 estrellas	5.983	5.790	5.983	5.790	5.983	5.983	5.983	-
Hotel 3 estrellas	1.829	1.770	1.829	1.770	1.829	1.798	1.829	-1,7%
Apart hotel	248	240	248	240	248	248	155	60,0%
Hotel 1 y 2 estrellas	651	600	651	630	651	651	651	-
Parahoteleros	1.922	1.860	1.612	1.560	1.643	1.643	1.922	-14,5%
Hospedajes	744	720	558	540	558	558	744	-25,0%
Hosterías	806	780	682	660	682	682	806	-15,4%
Albergues turísticos	372	360	372	360	403	403	372	8,3%
Habitaciones o unidades ocupadas (3)								
Total	3.808	3.716	3.992	5.169	3.660	4.424	4.191	5,6%
Hoteleros	3.363	3.233	3.454	4.630	3.077	3.752	3.488	7,6%
Parahoteleros	445	483	538	539	583	672	703	-4,4%
Plazas disponibles (4)								
Total	23.405	22.590	22.754	22.020	22.909	22.878	23.374	-2,1%
Hoteleros	19.778	19.080	19.778	19.140	19.778	19.747	19.747	-
Hotel 4 y 5 estrellas	12.710	12.300	12.710	12.300	12.710	12.710	12.710	-
Hotel 3 estrellas	4.464	4.320	4.464	4.320	4.464	4.433	4.433	-
Apart hotel	1.054	1.020	1.054	1.020	1.054	1.054	1.054	-
Hotel 1 y 2 estrellas	1.550	1.440	1.550	1.500	1.550	1.550	1.550	-
Parahoteleros	3.627	3.510	2.976	2.880	3.131	3.131	3.627	-13,7%
Hospedajes	1.488	1.440	1.116	1.080	1.116	1.116	1.488	-25,0%
Hosterías	1.519	1.470	1.240	1.200	1.240	1.240	1.519	-18,4%
Albergues turísticos	620	600	620	600	775	775	620	25,0%
Plazas ocupadas (5)								
Total	5.290	5.238	5.566	7.605	5.286	7.462	6.945	7,4%
Por Sector								
Hoteleros	4.795	4.713	4.920	6.970	4.618	6.676	5.560	20,1%
Parahoteleros	495	525	646	635	668	786	1.385	-43,2%
Por Residencia								
Residentes	3.207	3.213	3.398	4.657	3.168	4.616	4.052	13,9%
No residentes	589	447	585	833	764	1.169	1.099	6,4%
Sin declarar	1.494	1.578	1.583	2.115	1.354	1.677	1.794	-6,5%

Tasa de ocupación de las habitaciones o unidades (TOH) (6)								
Total	35,8	36,2	38,7	51,7	35,3	42,9	39,8	3,1 p.p.
Hoteleros	38,6	38,5	39,7	54,9	35,3	43,2	40,5	2,8 p.p.
Parahoteleros	23,2	26,0	33,4	34,6	35,5	40,9	36,6	4,3 p.p.
Tasa de ocupación de plazas (TOP) (7)								
Total	22,6	23,2	24,5	34,5	23,1	32,6	29,7	2,9 p.p.
Hoteleros	24,2	24,7	24,9	36,4	23,3	33,8	28,2	5,7 p.p.
Parahoteleros	13,6	15,0	21,7	22,0	21,3	25,1	38,2	-13,1 p.p.
Viajeros (8)								
Total	3.288	3.449	3.800	4.858	3.714	4.778	4.268	11,9%
Por sector								
Hoteleros	2.973	3.110	3.395	4.423	3.273	4.219	3.335	26,5%
Parahoteleros	315	339	405	435	441	559	933	-40,1%
Por residencia								
Residentes	1.810	1.905	2.102	2.644	2.038	2.550	2.146	18,8%
No residentes	212	212	291	443	516	692	622	11,3%
Sin declarar	1.266	1.332	1.407	1.771	1.160	1.536	1.500	2,4%
Duración de la estadía promedio de los viajeros en días (9)								
Total	1,61	1,52	1,46	1,57	1,42	1,56	1,63	-0,07 días
Hoteleros	1,61	1,52	1,45	1,58	1,41	1,58	1,67	-0,08 días
Parahoteleros	1,57	1,55	1,60	1,46	1,51	1,41	1,48	-0,08 días

(1) Se entiende por **establecimiento** aquel que se encuentra bajo una administración de tipo comercial, que brinda alojamiento y que dispone de ciertos servicios como arreglo de camas y limpieza de sanitarios. Estos establecimientos están agrupados en clases y categorías, en función de su infraestructura edilicia y a los servicios prestados al público. El sector **hotelero** comprende: hoteles 1, 2, 3, 4 y 5 estrellas y apart-hoteles y el **parahotelero** incluye: hoteles sindicales, albergues, cabañas, bungalows, hospedajes, bed&breakfast, hosterías, residenciales, etc.

(2) Se considera **habitación** a todo cuarto o espacio amoblado ofrecido por un hotel, hostería, hospedaje o residencial, por un cierto precio por noche. Se consideran **unidades** los departamentos, cabañas o bungalows equipados que un establecimiento ofrece, otorgándole además algunos de los servicios de la hotelería. Las **habitaciones y unidades disponibles** se obtienen multiplicando la cantidad de habitaciones y unidades disponibles de cada establecimiento hotelero por la cantidad de días que se encontró abierto el mismo, en el período analizado.

(3) **Habitaciones o unidades ocupadas**, se refiere al total de habitaciones y/o unidades que hayan sido alquiladas/ventas en el período de referencia. Resulta de multiplicar el total de habitaciones ocupadas por la cantidad de noches en que fueron ocupadas las mismas.

(4) **Las plazas disponibles** son el número total de camas fijas y supletorias que disponen los establecimientos. Una cama matrimonial se contabiliza como 2 plazas. Se obtienen multiplicando la cantidad de plazas disponibles de cada establecimiento por la cantidad de días que se encontró abierto el mismo, en el período analizado.

(5) **Las plazas ocupadas o pernoctes** se refiere al total de noches que cada viajero permaneció en una habitación. Se obtiene de multiplicar la cantidad de viajeros por la cantidad de noches que cada uno se haya alojado en el establecimiento.

(6) **La tasa de ocupación de habitaciones (TOH)**, es la relación, expresada como porcentaje, existente entre el número de noches en que permanecieron ocupadas las habitaciones/unidades y el número de noches en que quedaron disponibles, en el período de referencia. $TOH = \text{Habitaciones o unidades ocupadas} / \text{Habitaciones o unidades disponibles} * 100$

(7) **La tasa de ocupación de plazas (TOP)**, es la relación, expresada como porcentaje, existente entre el número de noches en que permanecieron ocupadas las plazas y el número de noches en que quedaron disponibles, en el período de referencia. $TOP = \text{Plazas ocupadas} / \text{Plazas disponibles} * 100$

(8) Se considera **viajero** a toda persona que se ha trasladado de su lugar de residencia habitual por razones de diversa índole, tales como el ocio, los negocios, la visita a familiares o amigos, etc.; que realiza una o más pernoctaciones seguidas en el mismo establecimiento hotelero o parahotelero y que abona por tal servicio. Un bebé que se aloja sin cargo no se considera viajero porque no ocupa una plaza.

(9) Se entiende por **estadía promedio** a la duración promedio en días en que se alojaron los viajeros: plazas ocupadas / viajeros.

Informes y Metodología: Se puede descargar todo el material ingresando en “Publicaciones/Encuesta de Ocupación Hotelera (EOH)” en <http://www.riogrande.gov.ar/municipio/dependencias/observatorio-estadistico/>