

ENCUESTA DE OCUPACIÓN HOTELERA (EOH) Río Grande - Octubre 2016

Año 5 - Volumen 10 - Número 49



**Municipio
de Río Grande**

Dirección de Turismo

Rosales 350, (V9420CMH) Río Grande, Argentina
turismo@riogrande.gob.ar

<http://www.riogrande.gob.ar/municipio/dependencias/direccion-de-turismo/>

Observatorio Estadístico

Rosales 246, (V9420CMF) Río Grande, Argentina
observatorio.estadistico@riogrande.gob.ar

<http://www.riogrande.gob.ar/municipio/dependencias/observatorio-estadistico/>



Instituto Fuegoño de Turismo

Maipú 505
(V9410BJK) Ushuaia, Argentina
estadistica@tierradelfuego.org.ar
<http://www.tierradelfuego.org.ar>



Instituto Provincial de Análisis e Investigación Estadística y Censos

San Martín 780
(V9410BFU) Ushuaia, Argentina
dgevc@tierradelfuego.gov.ar

<http://estadisticas.tierradelfuego.gov.ar/>

ENCUESTA DE OCUPACIÓN HOTELERA (EOH)

Río Grande – Octubre 2016¹

Tabla de contenido

Introducción.....	1
Anticipo mensual de Octubre 2016.....	2
1. Indicadores de la oferta hotelera y parahotelera.....	2
2. Indicadores de la demanda hotelera y parahotelera.....	3
ANEXO: Principales indicadores de la oferta y la demanda en establecimientos hoteleros y parahoteleros de la ciudad de Río Grande y variación interanual (en %). Octubre/2016.....	9

Introducción

La Encuesta de Ocupación Hotelera (EOH) es un relevamiento realizado a nivel nacional en forma continua desde el 2004, bajo la coordinación del Ministerio de Turismo de Nación (MINTUR) y el Instituto Nacional de Estadísticas y Censos (INDEC), que tiene como objetivo medir el impacto del turismo internacional e interno sobre la actividad de los establecimientos de los sectores, hotelero y parahotelero, de la Argentina. Con periodicidad mensual, mide desde la perspectiva de la demanda, entre otras variables, la cantidad de pernóctes e ingresos, de los viajeros residentes y no residentes, la estadía promedio por viajero y la tasa de ocupación en plazas y habitaciones, como así también el nivel de empleo del sector. Además, permite distinguir la información de acuerdo al origen de los viajeros (provincia o país de residencia). Por otro lado, desde el punto de vista de la oferta releva la cantidad de establecimientos, habitaciones y plazas disponibles.

En la ciudad de Río Grande este operativo se comenzó a instrumentar a partir de octubre de 2012 a través del Instituto Provincial de Análisis e Investigación Estadística y Censos (IPIEC) -responsable de la coordinación del operativo-, del Instituto Fuegoño de Turismo (INFUETUR), y de la Dirección de Turismo y el Observatorio Estadístico del Municipio de Río Grande, aplicando un diseño censal, es decir se indaga la totalidad de establecimientos que componen la oferta.

En esta oportunidad se exponen los principales datos, para los establecimientos hoteleros y parahoteleros de la ciudad de Río Grande del mes de Octubre 2016.

¹ Datos provisorios

Anticipo mensual de Octubre 2016²

1. Indicadores de la oferta hotelera y parahotelera

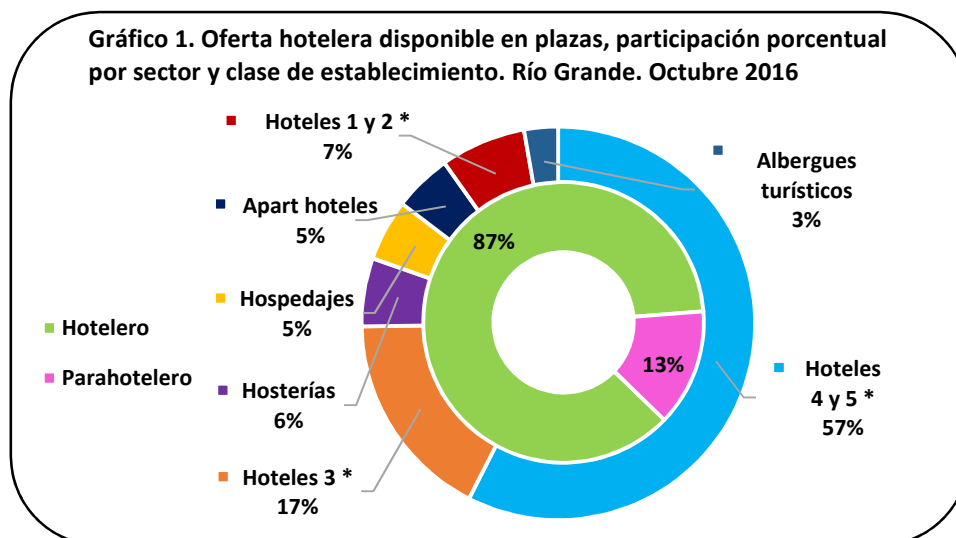
En el mes de Octubre 2016 la ciudad de Río Grande experimentó una reducción de la oferta, con 2 establecimientos parahoteleros menos respecto de Octubre 2015, contando con un total de 12, de los cuales 8 fueron hoteleros (aquellos categorizados como hoteles 1 a 5 estrellas y apart-hoteles) y 4 parahoteleros (hosterías y cabañas en todas sus categorías, albergues turísticos, hospedajes y bed & breakfast).

Las habitaciones y unidades disponibles sumaron un total de 10.292 durante el mes de Octubre 2016, lo que significa una variación negativa de 2,4% con respecto al mismo período del año anterior. Por otro lado, las plazas disponibles sumaron 22.103, registrando una disminución de 4,3% en el cotejo interanual.

Cuadro 1. Cantidad de habitaciones y/o unidades y plazas disponibles por tipo de establecimiento. Río Grande. Octubre 2016

Categoría	Habitaciones Disponibles	Plazas Disponibles
Total	10.292	22.103
Hotelero	8.680	19.127
Hotel 4 y 5 estrellas	5.983	12.710
Hotel 3 estrellas	1.798	3.813
Apart hotel	248	1.054
Hotel 1 y 2 estrellas	651	1.550
Parahotelero	1.612	2.976
Hospedajes	558	1.116
Hosterías	682	1.240
Albergues turísticos	372	620

El Gráfico 1 representa la oferta disponible en plazas del sector hotelero y parahotelero en el mercado local. En este sentido, el 86,5% del total de las plazas disponibles en Río Grande es aportado por el sector hotelero, con una mayor cuota de participación de los establecimientos “hoteles de 4 y 5 estrellas” (57,5% del total de plazas).



² Datos provisorios

El siguiente cuadro presenta el uso de la oferta disponible de habitaciones y plazas hoteleras expresadas en el párrafo anterior. El número de habitaciones ocupadas durante el mes de Octubre 2016 sumó 3.897, sufriendo una caída interanual de 26,0%. La tasa de ocupación de habitaciones (TOH) resultó ser de 37,9%, manifestando un recorte de 12,1 puntos porcentuales (en adelante p.p.) siempre comparando con igual mes del año anterior.

Las plazas ocupadas totalizaron 5.479 camas, dando como resultado una tasa de ocupación de plazas (TOP) del 24,8%, lo que arrojó una merma de 8,7 p.p. frente al mismo período del año anterior.

Cuadro 2. Cantidad de habitaciones y/o unidades y plazas disponibles, ocupadas y tasa de ocupación por sector. Río Grande. Octubre 2016

Categoría	Habitaciones			Plazas		
	Disponibles	Ocupadas	TOH(1)	Disponibles	Ocupadas	TOP(2)
TOTAL	10.292	3.897	37,9	22.103	5.479	24,8
Hotelero	8.680	3.454	39,8	19.127	4.920	25,7
Parahotelero	1.612	443	27,5	2.976	559	18,8

(1)Tasa de ocupación de habitaciones: $TOH = (\text{Habitaciones o unidades ocupadas} / \text{Habitaciones o unidades disponibles}) * 100$

(2)Tasa de ocupación de plazas: $TOP = (\text{Plazas ocupadas} / \text{Plazas disponibles}) * 100$

2. Indicadores de la demanda hotelera y parahotelera

Las pernoctaciones de turistas residentes y no residentes en establecimientos hoteleros y parahoteleros de la ciudad durante el mes de Octubre 2016 totalizaron 5.479 noches, evidenciando un desplome interanual de 29,2%.

Sin considerar los 1.581 pernoctes (28,9%) de viajeros que no declararon su lugar de residencia³, el 86,2% de aquellos fue realizado por turistas residentes, sumando 3.361 noches, mientras que el 13,8% restante corresponde a los turistas no residentes, totalizando 537 noches.

La cantidad de pernoctaciones tanto del sector hotelero como del parahotelero experimentaron una retracción interanual de 24,7% y 53,6% respectivamente. El mayor impacto en la caída de los pernoctes del mes correspondió a los viajeros no residentes con un saldo negativo de 63,2%, mientras que aquellos de los viajeros residentes resultó de 23,0%.

En el cuadro 3 se observa que la mayor cantidad de plazas ocupadas por los viajeros, independientemente de su origen, se registró en el sector hotelero.

³Es necesario resaltar que el segmento de viajeros que no declara su condición de residencia es considerable, motivo por el cual el análisis por origen, tanto de los pernoctes como de los ingresos, se ve afectado por esta situación.

Cuadro 3. Pernoctaciones, viajeros y estadía media por condición de residencia y sector. Río Grande. Octubre 2016

	Total	Sector Hotelero	Sector Parahotelero
Pernoctaciones(1)	5.479	4.920	559
Residentes	3.361	2.854	507
No Residentes	537	508	29
Sin declarar	1.581	1.558	23
Viajeros	3.753	3.395	358
Residentes	2.084	1.751	333
No residentes	267	249	18
Sin declarar	1.402	1.395	7
Estadía media(2) en días	1,46	1,45	1,56
Residentes	1,61	1,63	1,52
No residentes	2,01	2,04	1,61

(1) El número de pernoctaciones es equivalente al número de plazas ocupadas.

(2) Se entiende por estadía promedio a la duración promedio en días en que se alojaron los viajeros: plazas ocupadas / viajeros

En cuanto a la cantidad de ingreso de viajeros en los establecimientos de la ciudad se registró un total de 3.753 personas, con una mayor participación de viajeros en el sector hotelero (3.395), presentando este sector una contracción de 10,6% en el total de llegadas en comparación interanual. Por su parte si analizamos el ingreso de viajeros por condición de residencia encontramos que se reportó una importante baja en el ingreso de viajeros no residentes, 46,4% menos respecto a igual período anterior, como así también la llegada de viajeros residentes sufrió una caída, aunque considerablemente menor, de 18,8%.

La estadía media para el mes de Octubre 2016 fue de 1,46 noches, observándose los más altos promedios de permanencia en el sector parahotelero con 1,56 noches, con una diferencia de más de 10 p.p. respecto del sector hotelero.

El cuadro 4 muestra para el mes analizado una matriz de doble entrada que permite visualizar la distribución regional de las pernoctaciones, la cantidad de ingresos de viajeros y la estadía media según condición de residencia.

Del análisis de las pernoctaciones del mes de referencia según región de origen y, en este caso, considerando a aquellos que no han declarado su condición de residencia, se desprende que los viajeros residentes sumaron la mayor cuota de participación con el 61,3% de los pernoctes del mes. Con un 19,0% de las mismas realizadas por personas procedentes de la Patagonia (sin incluir Tierra del Fuego), seguidas de aquellas provenientes de la Ciudad Autónoma de Buenos Aires, que alcanzaron una cuota de participación sobre el total de 16,9%. Asimismo, siguiendo el estudio de los viajeros residentes, la participación del turismo interno ocupa el tercer lugar en el ranking, con un 12,2% de los pernoctes totales.

Por su parte, la cuota de pernoctes de viajeros internacionales (no residentes) fue de 9,8% de los cuales los provenientes de Chile lideraron con una participación de 2,8% sobre el total de las plazas ocupadas, seguidos por los de República de Corea con una cuota de 1,5%.

Cabe mencionar que quienes no declararon su residencia ascendieron a 28,9%.

Cuadro 4. Distribución regional de las pernoctaciones, ingreso de viajeros hospedados y estadía media según condición de residencia. Río Grande. Octubre 2016

	Pernoctaciones(1)	Cuota de participación	Ingreso de viajeros	Cuota de participación	Estadía media
Total	5.479	100,00	3.753	100,00	1,46
Total sin declarar	1.581	28,86	1.402	37,36	1,13
Total Residentes	3.361	61,34	2.084	55,53	1,61
Tierra del Fuego	669	12,21	552	14,71	1,21
CABA	926	16,90	455	12,12	2,04
Buenos Aires Provincia(2)	437	7,98	275	7,33	1,59
Resto de la Patagonia	1.044	19,05	620	16,52	1,68
Cuyo	40	0,73	19	0,51	2,11
Norte	60	1,10	44	1,17	1,36
Centro	34	0,62	21	0,56	1,62
Litoral	151	2,76	98	2,61	1,54
Total No Residentes	537	9,80	267	7,11	2,01
Chile	154	2,81	102	2,72	1,51
Brasil	46	0,84	26	0,69	1,77
Resto América Latina	66	1,20	33	0,88	2,00
Canadá	-	-	-	-	-
EEUU	20	0,37	6	0,16	3,33
Alemania	26	0,47	19	0,51	1,37
España	4	0,07	4	0,11	1,00
Italia	5	0,09	1	0,03	5,00
Francia	3	0,05	3	0,08	1,00
Resto de Europa	14	0,26	14	0,37	1,00
China	66	1,20	36	0,96	1,83
Rep. Corea	80	1,46	7	0,19	11,43
Japón	51	0,93	14	0,37	3,64
Resto Asia	-	-	-	-	-
Resto del mundo	2	0,04	2	0,05	1,00

(1) Pernoctaciones es igual a plazas ocupadas.

(2) Incluye partidos del Gran Buenos Aires y resto de la provincia.

Si bien el Ministerio de Turismo define seis regiones en su Plan Federal Estratégico de Turismo Sustentable (PFETS); en la EOH la Ciudad Autónoma de Buenos Aires se trata como una región independiente. Así, cada región comprende:

Región de Buenos Aires: Provincia de Buenos Aires.

Región Ciudad de Buenos Aires: Ciudad Autónoma de Buenos Aires.

Región Centro: Provincia de Córdoba.

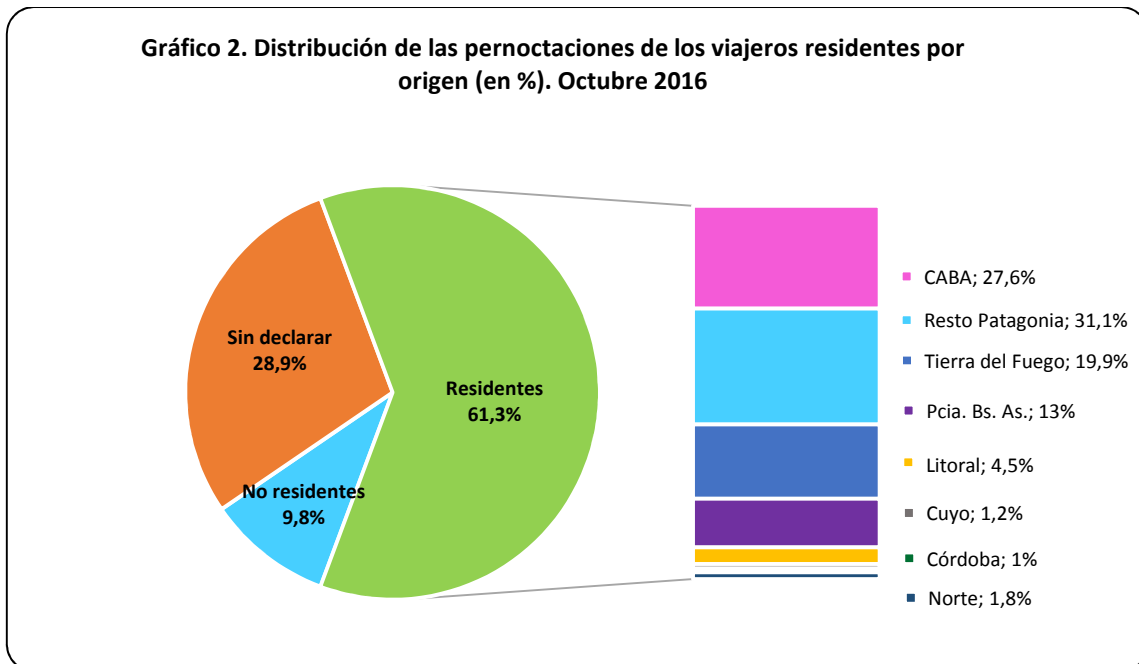
Región Cuyo: Provincias de Mendoza, San Juan, La Rioja y San Luis.

Región Litoral: Provincias de Entre Ríos, Corrientes, Misiones, Santa Fe, Chaco y Formosa.

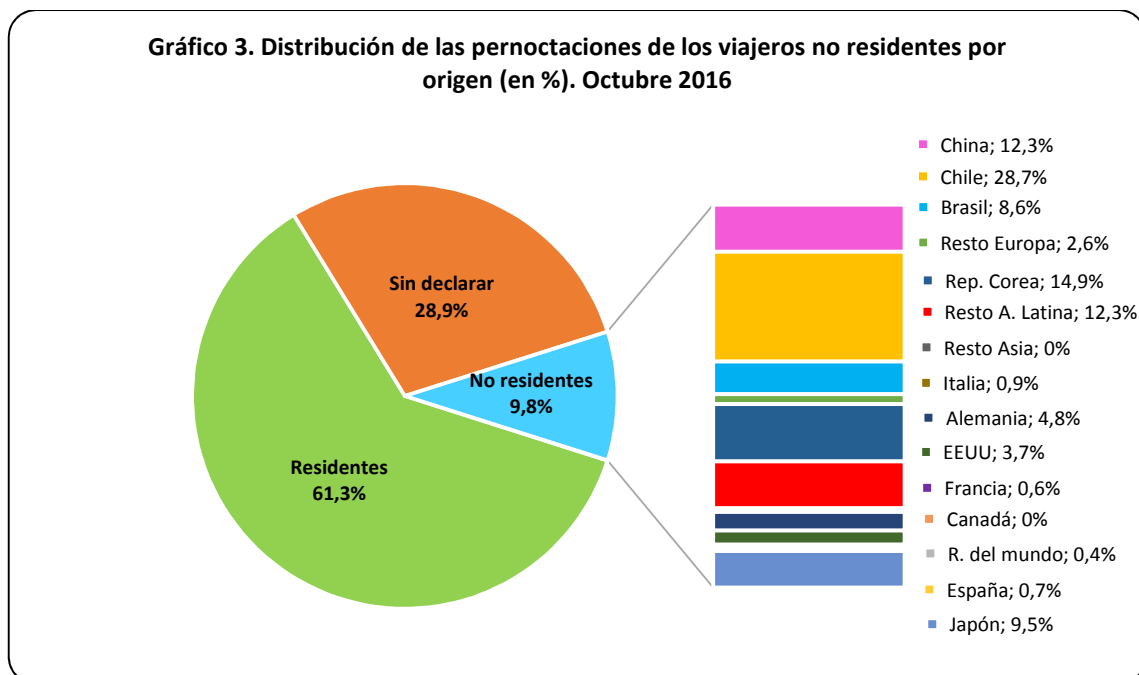
Región Norte: Provincias de Catamarca, Tucumán, Santiago del Estero, Salta y Jujuy.

Región Patagonia: Provincias de La Pampa, Neuquén, Río Negro, Chubut, Santa Cruz y Tierra del Fuego.

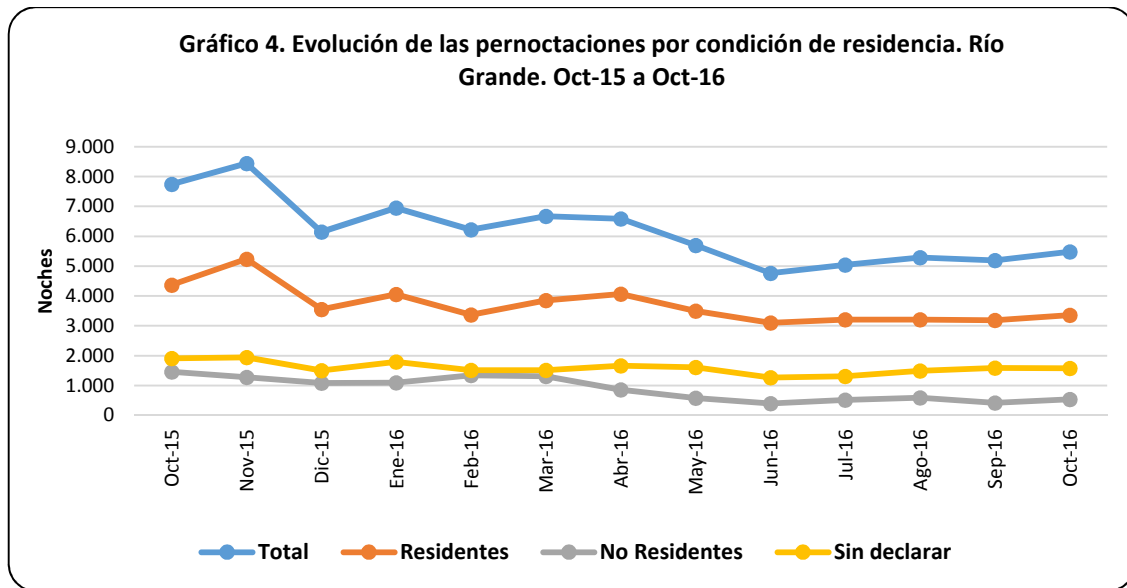
El gráfico 2 muestra las regiones donde los viajeros nacionales residen habitualmente.



En tanto el gráfico 3 muestra las regiones donde los viajeros internacionales hacen lo propio.



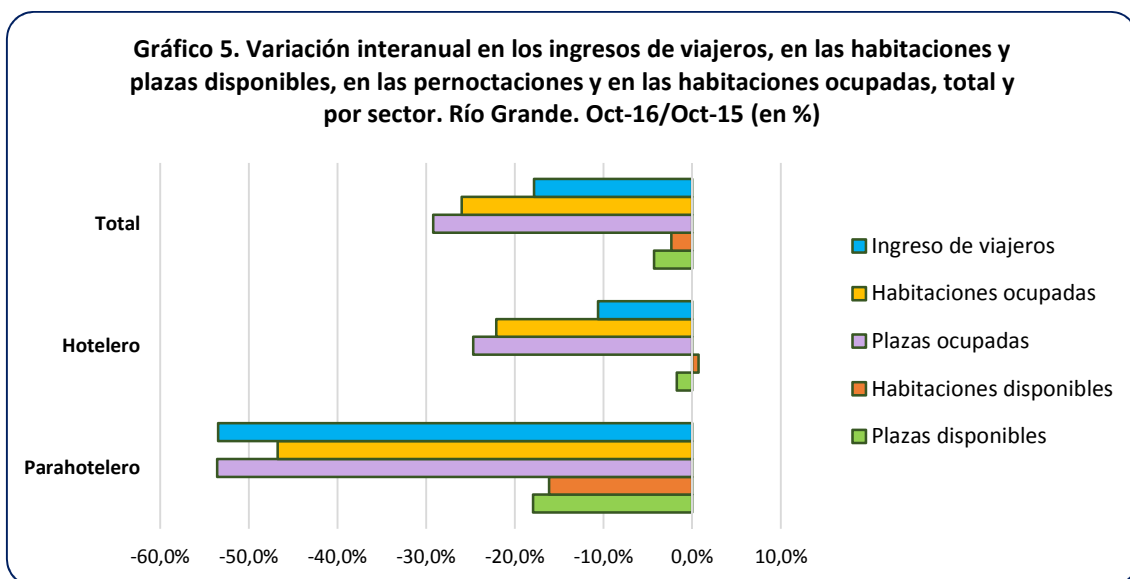
Por otro lado el gráfico 4 presenta la evolución de las pernoctaciones por condición de residencia.

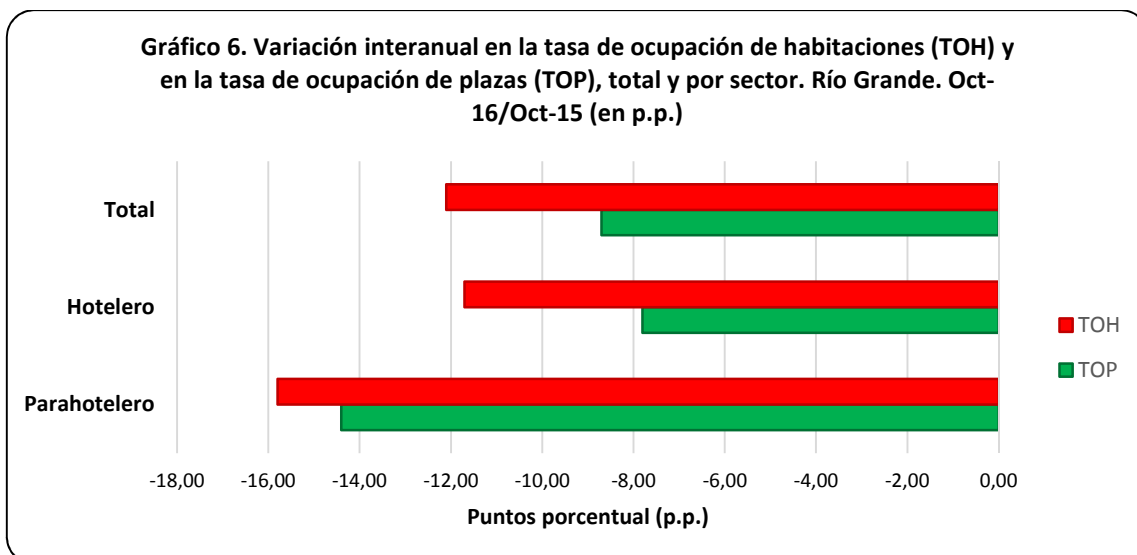


Los gráficos 5 y 6 reflejan la variación frente a igual período del año anterior de los principales indicadores.

En el gráfico 5 se puede apreciar que disminuyó la oferta total de habitaciones y de plazas disponibles, comportamiento traccionado básicamente por el sector parahotelero.

El gráfico 6 nos muestra los saldos negativos experimentados en la ocupación total y por sectores, en el cotejo interanual. Así se puede observar el decrecimiento de las tasas de ocupación de habitaciones (TOH) y de plazas (TOP) tanto en el sector hotelero como en el parahotelero. Cabe acotar que el descenso fue mucho más marcado en el sector parahotelero que reveló una pérdida interanual de 15,8 p.p. en la TOH y de 14,4 p.p. en la TOP.





Como síntesis del mes se observó una reducción interanual en la oferta total de habitaciones y plazas disponibles, motorizado por el cierre de dos establecimientos del sector parahotelero.

El mes de Octubre 2016 registró una disminución, contra igual mes del año anterior, de 26,0% en el total de habitaciones ocupadas.

Las pernoctaciones totales del período mostraron una caída interanual del mismo orden que las habitaciones (29,2%), siendo el sector parahotelero el más afectado presentando una retracción de casi el 55%.

Por otro lado, el ingreso de viajeros arrojó un saldo negativo de 17,8% y la tasa de ocupación de habitaciones (TOH) se situó en 37,9%, marcando un descenso interanual de 12,1 p.p.

La tasa de ocupación de plazas (TOP) se ubicó en 24,8%, 8,7 p.p. menos que igual período del año 2015.

La estadía media para, Octubre 2016 fue de 1,46 días, resultando inferior en 0,23 días al valor registrado el mismo mes del año anterior.

Pese a que todos los indicadores de la demanda mostraron un desmoronamiento respecto a igual período anterior, desde junio/16, en que tocaron sus valores más bajos, se empieza a vislumbrar una leve mejora con lo que suman cuatro meses consecutivos de suave crecimiento.

ANEXO: Principales indicadores de la oferta y la demanda en establecimientos hoteleros y parahoteleros de la ciudad de Río Grande y variación interanual (en %). Octubre/2016

Oferta y demanda hotelera. Indicadores por mes y tipo de establecimiento. Río Grande. Períodos May/16 a Oct/16 y Oct/15

Indicadores	2016						2015	Var. i.a.
	May.	Jun.	Jul.	Ago.	Sep.(*)	Oct.(*)	Oct.	Octubre 2016-2015
Establecimientos (1)								
Total	14	14	14	14	14	12	14	-14,3%
Hoteleros	8	8	8	8	8	8	8	-
Hotel 4 y 5 estrellas	2	2	2	2	2	2	2	-
Hotel 3 estrellas	3	3	3	3	3	3	3	-
Apart hotel y H. Boutique	1	1	1	1	1	1	1	-
Hotel 1 y 2 estrellas	2	2	2	2	2	2	2	-
Parahoteleros	6	6	6	6	6	4	6	-33,3%
Hospedajes	3	3	3	3	3	2	3	-33,3%
Hosterías	2	2	2	2	2	1	2	-50,0%
Albergues turísticos	1	1	1	1	1	1	1	-
Habitaciones o unidades disponibles (2)								
Total	10.664	10.320	10.633	10.633	10.230	10.292	10.540	-2,4%
Hoteleros	8.742	8.460	8.711	8.711	8.370	8.680	8.618	0,7%
Hotel 4 y 5 estrellas	5.983	5.790	5.983	5.983	5.790	5.983	5.983	-
Hotel 3 estrellas	1.860	1.800	1.829	1.829	1.740	1.798	1.829	-1,7%
Apart hotel	248	240	248	248	240	248	155	60,0%
Hotel 1 y 2 estrellas	651	630	651	651	600	651	651	-
Parahoteleros	1.922	1.860	1.922	1.922	1.860	1.612	1.922	-16,1%
Hospedajes	744	720	744	744	720	558	744	-25,0%
Hosterías	806	780	806	806	780	682	806	-15,4%
Albergues turísticos	372	360	372	372	360	372	372	-
Habitaciones o unidades ocupadas (3)								
Total	3.915	3.309	3.660	3.808	3.671	3.897	5.266	-26,0%
Hoteleros	3.397	2.901	3.211	3.363	3.233	3.454	4.434	-22,1%
Parahoteleros	518	408	449	445	438	443	832	-46,8%
Plazas disponibles (4)								
Total	23.436	22.680	22.816	23.343	21.960	22.103	23.095	-4,3%
Hoteleros	19.809	19.170	19.189	19.716	18.450	19.127	19.468	-1,8%
Hotel 4 y 5 estrellas	12.710	12.300	12.710	12.710	12.300	12.710	12.710	-
Hotel 3 estrellas	4.495	4.350	3.875	4.402	3.690	3.813	4.526	-15,8%
Apart hotel	1.054	1.020	1.054	1.054	1.020	1.054	682	54,5%
Hotel 1 y 2 estrellas	1.550	1.500	1.550	1.550	1.440	1.550	1.550	-
Parahoteleros	3.627	3.510	3.627	3.627	3.510	2.976	3.627	-17,9%
Hospedajes	1.488	1.440	1.488	1.488	1.440	1.116	1.488	-25,0%
Hosterías	1.519	1.470	1.519	1.519	1.470	1.240	1.519	-18,4%
Albergues turísticos	620	600	620	620	600	620	620	-
Plazas ocupadas (5)								
Total	5.698	4.760	5.041	5.290	5.192	5.479	7.739	-29,2%
Por Sector								
Hoteleros	5.063	4.291	4.507	4.795	4.713	4.920	6.535	-24,7%
Parahoteleros	635	469	534	495	479	559	1.204	-53,6%
Por Residencia								
Residentes	3.499	3.099	3.209	3.207	3.188	3.361	4.364	-23,0%
No residentes	586	398	520	589	419	537	1.459	-63,2%
Sin declarar	1.613	1.263	1.312	1.494	1.585	1.581	1.916	-17,5%

Tasa de ocupación de las habitaciones o unidades (TOH) (6)								
Total	36,7	32,1	34,4	35,8	35,9	37,9	50,0	-12,1 p.p.
Hoteleros	38,9	34,3	36,9	38,6	38,6	39,8	51,5	-11,7 p.p.
Parahoteleros	27,0	21,9	23,4	23,2	23,5	27,5	43,3	-15,8 p.p.
Tasa de ocupación de plazas (TOP) (7)								
Total	24,3	21,0	22,1	22,7	23,6	24,8	33,5	-8,7 p.p.
Hoteleros	25,6	22,4	23,5	24,3	25,5	25,7	33,6	-7,8 p.p.
Parahoteleros	17,5	13,4	14,7	13,6	13,6	18,8	33,2	-14,4 p.p.
Viajeros (8)								
Total	3.583	2.869	3.168	3.288	3.417	3.753	4.567	-17,8%
Por sector								
Hoteleros	3.198	2.600	2.865	2.973	3.110	3.395	3.798	-10,6%
Parahoteleros	385	269	303	315	307	358	769	-53,4%
Por residencia								
Residentes	2.014	1.728	1.806	1.810	1.891	2.084	2.567	-18,8%
No residentes	242	129	204	212	196	267	498	-46,4%
Sin declarar	1.327	1.012	1.158	1.266	1.330	1.402	1.502	-6,7%
Duración de la estadía promedio de los viajeros en días (9)								
Total	1,59	1,66	1,59	1,61	1,52	1,46	1,69	-0,23 días
Hoteleros	1,58	1,65	1,57	1,61	1,52	1,45	1,72	-0,27 días
Parahoteleros	1,65	1,74	1,76	1,57	1,56	1,56	1,57	-0,01 días

(*) set/16 y oct/16 datos provisorios

(1) Se entiende por **establecimiento** aquel que se encuentra bajo una administración de tipo comercial, que brinda alojamiento y que dispone de ciertos servicios como arreglo de camas y limpieza de sanitarios. Estos establecimientos están agrupados en clases y categorías, en función de su infraestructura edilicia y a los servicios prestados al público. El sector **hotelero** comprende: hoteles 1, 2, 3, 4 y 5 estrellas y apart-hoteles y el **parahotelero** incluye: hoteles sindicales, albergues, cabañas, bungalows, hospedajes, bed&breakfast, hosterías, residenciales, etc.

(2) Se considera **habitación** a todo cuarto o espacio amoblado ofrecido por un hotel, hostería, hospedaje o residencial, por un cierto precio por noche. Se consideran **unidades** los departamentos, cabañas o bungalows equipados que un establecimiento ofrece, otorgándole además algunos de los servicios de la hotelería. Las **habitaciones y unidades disponibles** se obtienen multiplicando la cantidad de habitaciones y unidades disponibles de cada establecimiento hotelero por la cantidad de días que se encontró abierto el mismo, en el período analizado.

(3) **Habitaciones o unidades ocupadas**, se refiere al total de habitaciones y/o unidades que hayan sido alquiladas/vendidas en el período de referencia. Resulta de multiplicar el total de habitaciones ocupadas por la cantidad de noches en que fueron ocupadas las mismas.

(4) **Las plazas disponibles** son el número total de camas fijas y supletorias que disponen los establecimientos. Una cama matrimonial se contabiliza como 2 plazas. Se obtienen multiplicando la cantidad de plazas disponibles de cada establecimiento por la cantidad de días que se encontró abierto el mismo, en el período analizado.

(5) **Las plazas ocupadas o pernoctes** se refiere al total de noches que cada viajero permaneció en una habitación. Se obtiene de multiplicar la cantidad de viajeros por la cantidad de noches que cada uno se haya alojado en el establecimiento.

(6) **La tasa de ocupación de habitaciones (TOH)**, es la relación, expresada como porcentaje, existente entre el número de noches en que permanecieron ocupadas las habitaciones/unidades y el número de noches en que quedaron disponibles, en el período de referencia. $TOH = \text{Habitaciones o unidades ocupadas} / \text{Habitaciones o unidades disponibles} * 100$

(7) **La tasa de ocupación de plazas (TOP)**, es la relación, expresada como porcentaje, existente entre el número de noches en que permanecieron ocupadas las plazas y el número de noches en que quedaron disponibles, en el período de referencia. $TOP = \text{Plazas ocupadas} / \text{Plazas disponibles} * 100$

(8) Se considera **viajero** a toda persona que se ha trasladado de su lugar de residencia habitual por razones de diversa índole, tales como el ocio, los negocios, la visita a familiares o amigos, etc.; que realiza una o más pernoctaciones seguidas en el mismo establecimiento hotelero o parahotelero y que abona por tal servicio. Un bebé que se aloja sin cargo no se considera viajero porque no ocupa una plaza.

(9) Se entiende por **estadía promedio** a la duración promedio en días en que se alojaron los viajeros: plazas ocupadas / viajeros.

Informes y Metodología: Se puede descargar todo el material ingresando en "Publicaciones/Encuesta de Ocupación Hotelera (EOH)" en <http://www.riogrande.gov.ar/municipio/dependencias/observatorio-estadistico/>