

ENCUESTA DE OCUPACIÓN HOTELERA (EOH) Río Grande – Agosto 2016

Año 5 - Volumen 8 - Número 47



**Municipio
de Río Grande**

Dirección de Turismo

Rosales 350, (V9420CMH) Río Grande, Argentina
turismo@riogrande.gob.ar

<http://www.riogrande.gob.ar//municipio/dependencias/direccion-de-turismo/>

Observatorio Estadístico

Rosales 246, (V9420CMF) Río Grande, Argentina
observatorio.estadistico@riogrande.gob.ar

<http://www.riogrande.gob.ar//municipio/dependencias/observatorio-estadistico/>



Instituto Fuegoño de Turismo

Maipú 505
(V9410BJK) Ushuaia, Argentina
estadistica@tierradelfuego.org.ar
<http://www.tierradelfuego.org.ar>



Instituto Provincial de Análisis e Investigación Estadística y Censos

San Martín 780
(V9410BFU) Ushuaia, Argentina
dgevc@tierradelfuego.gov.ar

<http://estadisticas.tierradelfuego.gov.ar/>

ENCUESTA DE OCUPACIÓN HOTELERA (EOH)

Río Grande – Agosto 2016¹

Tabla de contenido

Introducción.....	1
Anticipo mensual de Agosto 2016.....	2
1. Indicadores de la oferta hotelera y parahotelera.....	2
2. Indicadores de la demanda hotelera y parahotelera.....	3
ANEXO: Principales indicadores de la oferta y la demanda en establecimientos hoteleros y parahoteleros de la ciudad de Río Grande y variación interanual (en %). Agosto/2016.....	¡Error! Marcador no definido.

Introducción

La Encuesta de Ocupación Hotelera (EOH) es un relevamiento realizado a nivel nacional en forma continua desde el 2004, bajo la coordinación del Ministerio de Turismo de Nación (MINTUR) y el Instituto Nacional de Estadísticas y Censos (INDEC), que tiene como objetivo medir el impacto del turismo internacional e interno sobre la actividad de los establecimientos de los sectores, hotelero y parahotelero, de la Argentina. Con periodicidad mensual, mide desde la perspectiva de la demanda, entre otras variables, la cantidad de pernóctes e ingresos, de los viajeros residentes y no residentes, la estadía promedio por viajero y la tasa de ocupación en plazas y habitaciones, como así también el nivel de empleo del sector. Además, permite distinguir la información de acuerdo al origen de los viajeros (provincia o país de residencia). Por otro lado, desde el punto de vista de la oferta releva la cantidad de establecimientos, habitaciones y plazas disponibles.

En la ciudad de Río Grande este operativo se comenzó a instrumentar a partir de octubre de 2012 a través del Instituto Provincial de Análisis e Investigación Estadística y Censos (IPIEC) -responsable de la coordinación del operativo-, del Instituto Fuegoño de Turismo (INFUETUR), y de la Dirección de Turismo y el Observatorio Estadístico del Municipio de Río Grande, aplicando un diseño censal, es decir se indaga la totalidad de establecimientos que componen la oferta.

En esta oportunidad se exponen los principales datos, para los establecimientos hoteleros y parahoteleros de la ciudad de Río Grande del mes de Agosto 2016.

¹ Datos Provisorios

Anticipo mensual de Agosto 2016

1. Indicadores de la oferta hotelera y parahotelera

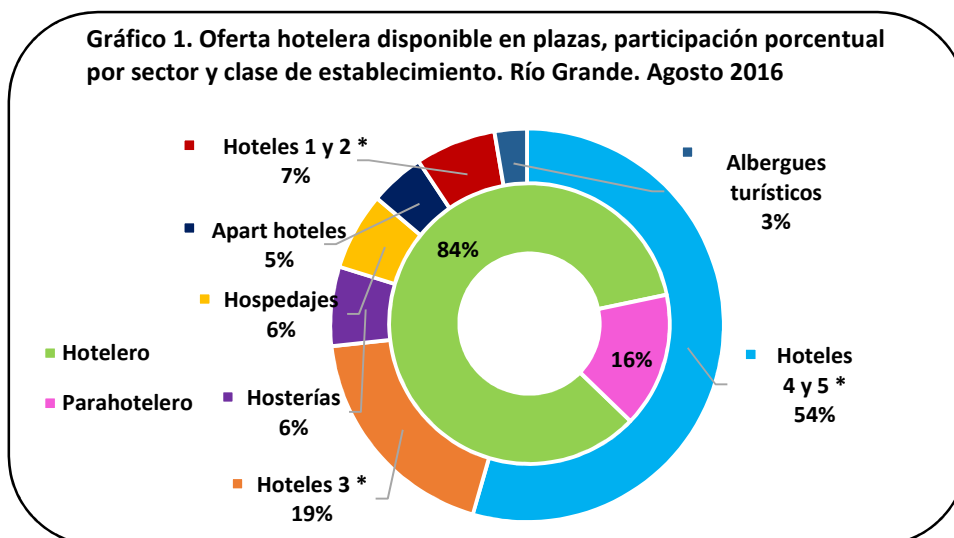
En el mes de Agosto 2016 la ciudad de Río Grande registró igual oferta de establecimientos que en Agosto 2015, contando con un total de 14 establecimientos, de los cuales 8 fueron hoteleros (aquellos categorizados como hoteles 1 a 5 estrellas y apart-hoteles) y 6 parahoteleros (hosterías y cabañas en todas sus categorías, albergues turísticos, hospedajes y bed & breakfast).

Las habitaciones y unidades disponibles sumaron un total de 10.633 durante el mes de Agosto 2016, lo que significa un incremento del 0,6% con respecto al mismo período del año anterior. Por otro lado, las plazas disponibles sumaron 23.343, registrando un aumento del 0,8% en el cotejo interanual.

Cuadro 1. Cantidad de habitaciones y/o unidades y plazas disponibles por tipo de establecimiento. Río Grande. Agosto 2016

Categoría	Habitaciones Disponibles	Plazas Disponibles
Total	10.633	23.343
Hotelero	8.711	19.716
Hotel 4 y 5 estrellas	5.983	12.710
Hotel 3 estrellas	1.829	4.402
Apart hotel	248	1.054
Hotel 1 y 2 estrellas	651	1.550
Parahotelero	1.922	3.627
Hospedajes	744	1.488
Hosterías	806	1.519
Albergues turísticos	372	620

El Gráfico 1 representa la oferta disponible en plazas del sector hotelero y parahotelero en el mercado local. En este sentido, el 84,5% del total de las plazas disponibles en Río Grande es aportado por el sector hotelero, con una mayor cuota de participación de los establecimientos “hoteles de 4 y 5 estrellas” (54,5% del total de plazas).



El siguiente cuadro presenta el uso de la oferta disponible de habitaciones y plazas hoteleras expresadas en el párrafo anterior. El número de habitaciones ocupadas durante el mes de Agosto 2016 sumó 3.685, presentando una caída interanual de 35,8%. La tasa de ocupación de habitaciones (TOH) resultó ser del 34,7%, manifestando un descenso de 19,6 puntos porcentuales (en adelante p.p.) siempre comparando con igual mes del año anterior.

Las plazas ocupadas totalizaron 5.102 camas, dando como resultado una tasa de ocupación de plazas (TOP) de 21,9%, lo que arrojó una merma de 13,5 p.p. frente al mismo período del año anterior.

Cuadro 2. Cantidad de habitaciones y/o unidades y plazas disponibles, ocupadas y tasa de ocupación por sector. Río Grande. Agosto 2016

Categoría	Habitaciones			Plazas		
	Disponibles	Ocupadas	TOH(1)	Disponibles	Ocupadas	TOP(2)
TOTAL	10.633	3.685	34,7	23.343	5.102	21,9
Hotelero	8.711	3.240	37,2	19.716	4.616	23,4
Parahotelero	1.922	445	23,2	3.627	486	13,4

(1)Tasa de ocupación de habitaciones: $TOH = (\text{Habitaciones o unidades ocupadas} / \text{Habitaciones o unidades disponibles}) * 100$

(2)Tasa de ocupación de plazas: $TOP = (\text{Plazas ocupadas} / \text{Plazas disponibles}) * 100$

2. Indicadores de la demanda hotelera y parahotelera

Las pernoctaciones de turistas residentes y no residentes en establecimientos hoteleros y parahoteleros de la ciudad durante el mes de Agosto 2016 totalizaron 5.102 noches, evidenciando una retracción interanual de 37,7%.

Sin considerar los 1.331 pernoctes (26,1%) de viajeros que no declararon su lugar de residencia², el 84,5% de aquellos fue realizado por turistas residentes, sumando 3.187 noches, mientras que el 15,5% restante corresponde a los turistas no residentes, totalizando 584 noches.

La cantidad de pernoctaciones del sector hotelero sufrió una caída de 34,4%, en comparación a igual mes del año anterior, mientras que el sector parahotelero experimentó una retracción aún mayor alcanzando casi el 60%. El mayor derrumbe en los pernoctes del mes correspondió a los viajeros no residentes con un 65,3%, mientras que los viajeros residentes registraron una variación negativa del 32,8%.

En el cuadro 3 se observa que la mayor cantidad de plazas ocupadas por los viajeros, independientemente de su origen, se registró en el sector hotelero.

²Es necesario resaltar que el segmento de viajeros que no declara su condición de residencia es considerable, motivo por el cual el análisis por origen, tanto de los pernoctes como de los ingresos, se ve afectado por esta situación.

Cuadro 3. Pernoctaciones, viajeros y estadía media por condición de residencia y sector. Río Grande. Agosto 2016

	Total	Sector Hotelero	Sector Parahotelero
Pernoctaciones(1)	5.102	4.616	486
Residentes	3.187	2.733	454
No Residentes	584	568	16
Sin declarar	1.331	1.315	16
Viajeros	3.188	2.869	319
Residentes	1.803	1.511	292
No residentes	208	196	12
Sin declarar	1.177	1.162	15
Estadía media(2) en días	1,60	1,61	1,52
Residentes	1,77	1,81	1,55
No residentes	2,81	2,90	1,33

(1) El número de pernoctaciones es equivalente al número de plazas ocupadas.

(2) Se entiende por estadía promedio a la duración promedio en días en que se alojaron los viajeros: plazas ocupadas / viajeros

En cuanto a la cantidad de ingreso de viajeros en los establecimientos de la ciudad se registró un total de 3.188 personas, con una mayor participación de viajeros en el sector hotelero (2.869), presentando este sector una detracción del 27,6% en el total de llegadas en comparación interanual. Por su parte, si analizamos el ingreso de viajeros por condición de residencia encontramos que se reportó una baja en el ingreso de viajeros residentes de 24,6% respecto a igual período anterior, como así también la llegada de viajeros no residentes sufrió una caída de 76,6%.

La estadía media para el mes de Agosto 2016 fue de 1,6 noches, observándose los más altos promedios de permanencia en el sector hotelero.

El cuadro 4 muestra para el mes analizado una matriz de doble entrada que permite visualizar la distribución regional de las pernoctaciones, la cantidad de ingresos de viajeros y la estadía media según condición de residencia.

Del análisis de las pernoctaciones del mes de referencia según región de origen y, en este caso, considerando a aquellos que no han declarado su condición de residencia, se desprende que los viajeros residentes sumaron la mayor cuota de participación con el 62,5% de los pernoctes del mes. Con un 18,9% de las mismas realizadas por personas procedentes de la Ciudad Autónoma de Buenos Aires, seguidas de aquellas provenientes del resto de la Patagonia, que alcanzaron una cuota de participación sobre el total de 11,3%. Asimismo, siguiendo el estudio de los viajeros residentes, la participación del turismo interno ocupa el segundo lugar en el ranking, con 17,0% de los pernoctes totales.

Por su parte, la cuota de pernoctes de viajeros internacionales (no residentes) fue de 11,4% de los cuales los provenientes de Chile lideraron con una participación de 5,2% sobre el total de las plazas ocupadas, mientras que China y Brasil la secundaron con 1,9% y 1,3% respectivamente.

Cabe mencionar que quienes no declararon su residencia ascendieron a 26,1%.

Cuadro 4. Distribución regional de las pernoctaciones, ingreso de viajeros hospedados y estadía media según condición de residencia. Río Grande. Agosto 2016

	Pernoctaciones(1)	Cuota de participación	Ingreso de viajeros	Cuota de participación	Estadía media
Total	5.102	100,00	3.188	100,00	1,60
Total sin declarar	1.331	26,09	1.177	36,92	1,13
Total Residentes	3.187	62,47	1.803	56,56	1,77
Tierra del Fuego	869	17,03	657	20,61	1,32
CABA	962	18,86	505	15,84	1,90
Buenos Aires Provincia(2)	546	10,70	286	8,97	1,91
Resto de la Patagonia	576	11,29	253	7,94	2,28
Cuyo	80	1,57	37	1,16	2,16
Norte	28	0,55	11	0,35	2,55
Centro	99	1,94	39	1,22	2,54
Litoral	27	0,53	15	0,47	1,80
Total No Residentes	584	11,45	208	6,52	2,81
Chile	267	5,23	134	4,20	1,99
Brasil	69	1,35	16	0,50	4,31
Resto América Latina	19	0,37	8	0,25	2,38
Canadá	-	-	-	-	-
EEUU	22	0,43	3	0,09	7,33
Alemania	-	-	-	-	-
España	6	0,12	2	0,06	3,00
Italia	5	0,10	5	0,16	1,00
Francia	2	0,04	2	0,06	1,00
Resto de Europa	8	0,16	5	0,16	1,60
China	96	1,88	19	0,60	5,05
Rep. Corea	62	1,22	2	0,06	31,00
Japón	28	0,55	12	0,38	2,33
Resto Asia	-	-	-	-	-
Resto del mundo	-	-	-	-	-

(1) Pernoctaciones es igual a plazas ocupadas.

(2) Incluye partidos del Gran Buenos Aires y resto de la provincia.

Si bien el Ministerio de Turismo define seis regiones en su Plan Federal Estratégico de Turismo Sustentable (PFETS); en la EOH la Ciudad Autónoma de Buenos Aires se trata como una región independiente. Así, cada región comprende:

Región de Buenos Aires: Provincia de Buenos Aires.

Región Ciudad de Buenos Aires: Ciudad Autónoma de Buenos Aires.

Región Centro: Provincia de Córdoba.

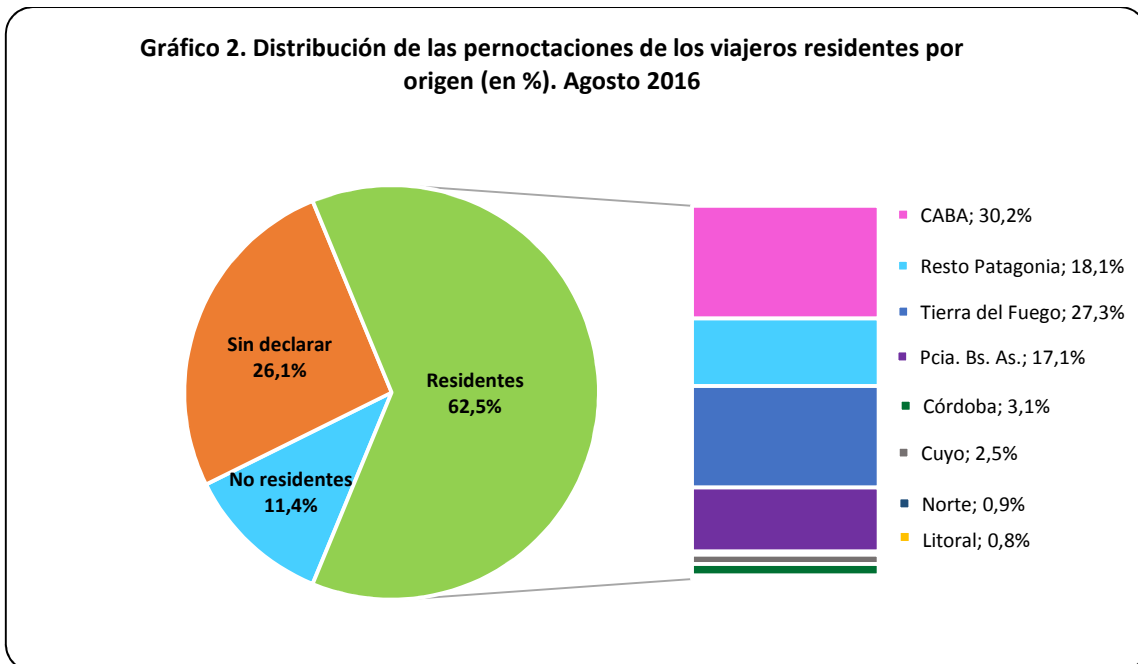
Región Cuyo: Provincias de Mendoza, San Juan, La Rioja y San Luis.

Región Litoral: Provincias de Entre Ríos, Corrientes, Misiones, Santa Fe, Chaco y Formosa.

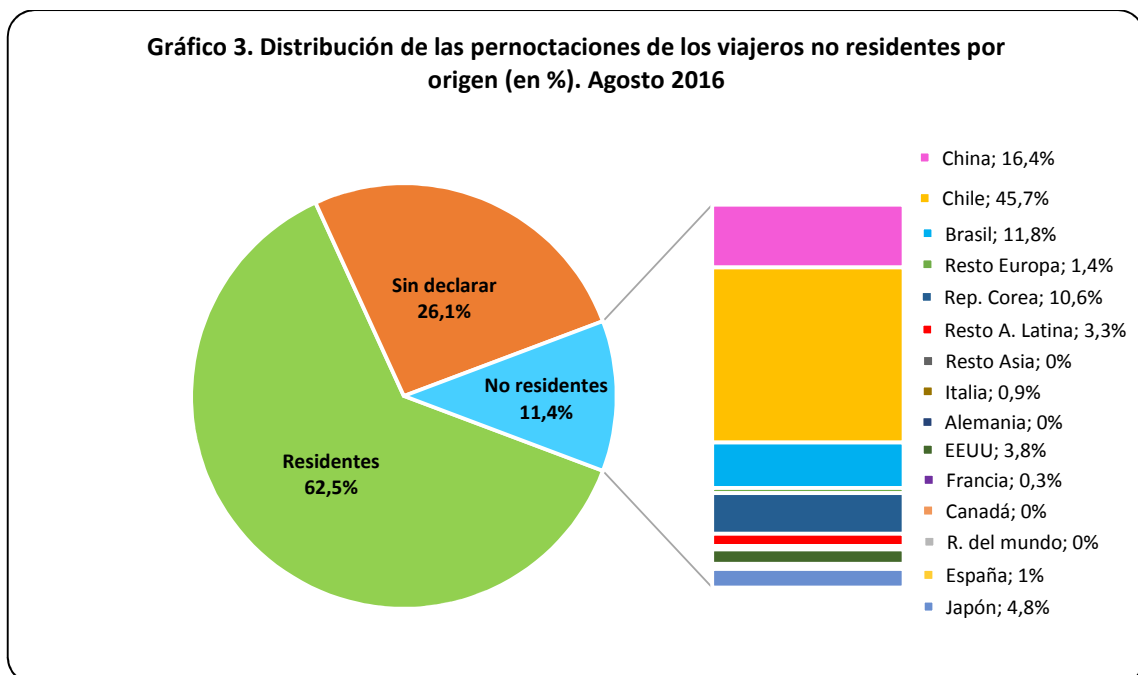
Región Norte: Provincias de Catamarca, Tucumán, Santiago del Estero, Salta y Jujuy.

Región Patagonia: Provincias de La Pampa, Neuquén, Río Negro, Chubut, Santa Cruz y Tierra del Fuego.

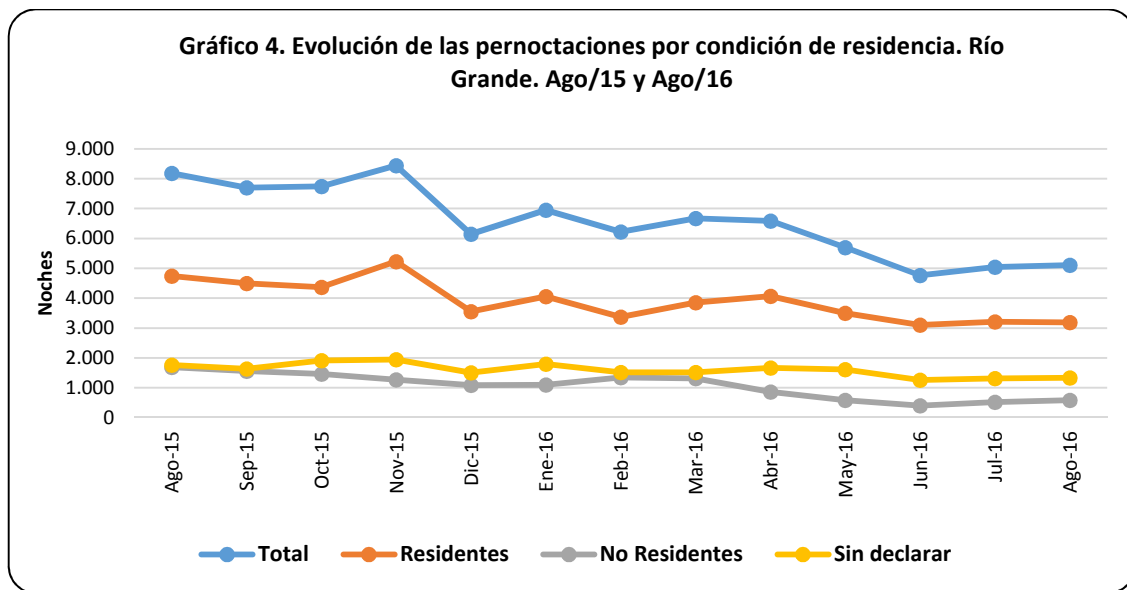
El gráfico 2 muestra las regiones donde los viajeros nacionales residen habitualmente.



En tanto el gráfico 3 muestra las regiones donde los viajeros internacionales hacen lo propio.



Por otro lado el gráfico 4 presenta la evolución de las pernoctaciones por condición de residencia.



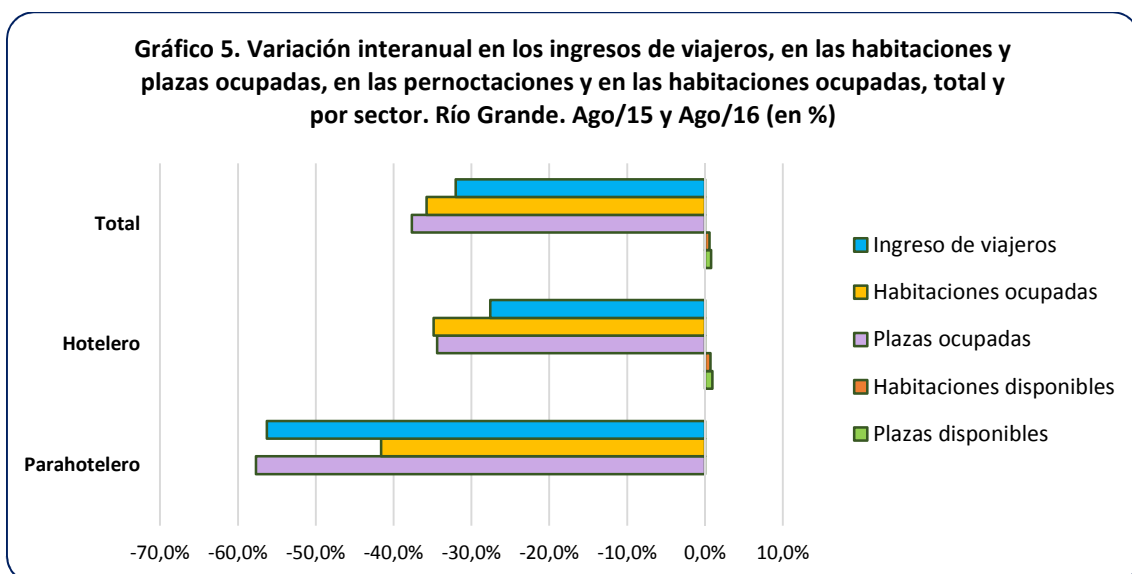
Los gráficos 5 y 6 reflejan la variación frente a igual período del año anterior de los principales indicadores.

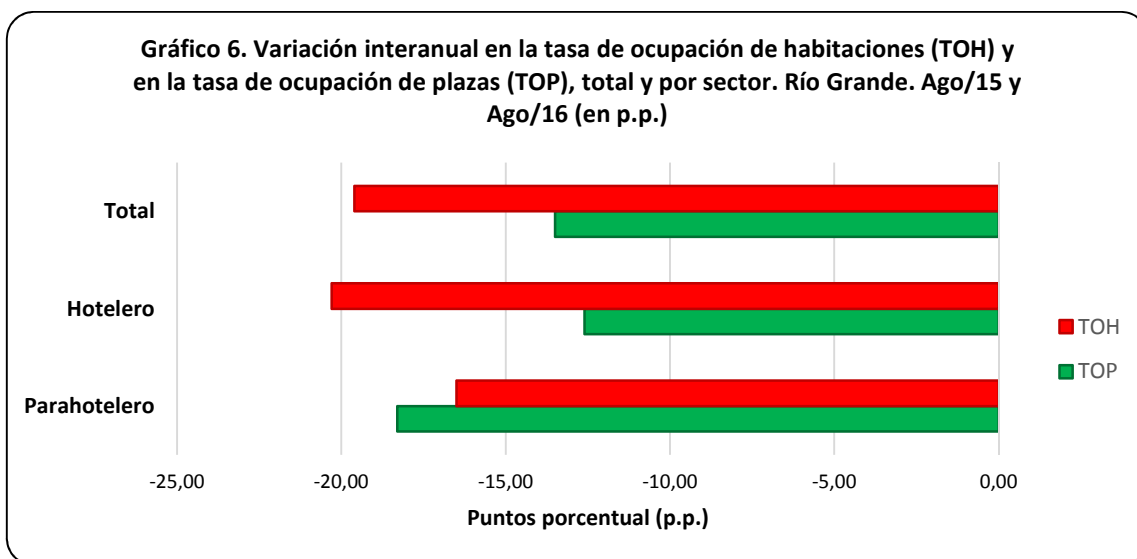
En el gráfico 5 se puede apreciar que se incrementó levemente la oferta de habitaciones y plazas disponibles en el sector hotelero.

Por su parte el sector parahotelero mantuvo la misma capacidad instalada tanto de habitaciones como de plazas.

Entretanto, también se puede observar que, en el cotejo interanual en ambos sectores, cayeron todos los indicadores de la demanda.

De igual modo el gráfico 6 muestra que las tasas de ocupación tuvieron un impacto negativo. Así es como no solo la tasa de ocupación de habitaciones (TOH) sino la de plazas (TOP), mostraron un retroceso interanual de 19,6 p.p. y 13,5 p.p. respectivamente.





Como síntesis del mes se observó un leve incremento, frente a igual período anterior, en la oferta total de habitaciones y plazas suscitado por el sector hotelero.

El mes de Agosto 2016 registró una disminución, contra igual mes del año anterior, de 35,8% en el total de habitaciones ocupadas.

Las pernoctaciones totales del período mostraron una caída interanual del mismo orden que las habitaciones (37,7%), siendo el sector parahotelero el más afectado presentando una retracción de casi el 60%.

Por otro lado, el ingreso de viajero arrojó un saldo negativo de 32,0% y la tasa de ocupación de habitaciones (TOH) se situó en 34,7%, marcando un descenso interanual de 19,6 p.p.

La tasa de ocupación de plazas (TOP) alcanzó el 21,9% con un retroceso de 13,5 p.p..

La estadía media para, Agosto 2016 fue de 1,6 días, resultando inferior en 0,14 días al valor registrado el mismo mes del año anterior.

ANEXO: Principales indicadores de la oferta y la demanda en establecimientos hoteleros y parahoteleros de la ciudad de Río Grande y variación interanual (en %). Agosto/2016

Oferta y demanda hotelera. Indicadores por mes y tipo de establecimiento. Río Grande. Períodos Mar/15 a Ago/16 y Ago/15

Indicadores	2016						2015	Var. i.a.
	Mar.	Abr.	May.	Jun.	Jul.	Ago. (*)	Ago.	Agosto 2016-2015
Establecimientos (1)								
Total	14	14	14	14	14	14	14	-
Hoteleros	8	8	8	8	8	8	8	-
Hotel 4 y 5 estrellas	2	2	2	2	2	2	2	-
Hotel 3 estrellas	3	3	3	3	3	3	3	-
Apart hotel y H. Boutique	1	1	1	1	1	1	1	-
Hotel 1 y 2 estrellas	2	2	2	2	2	2	2	-
Parahoteleros	6	6	6	6	6	6	6	-
Hospedajes	3	3	3	3	3	3	3	-
Hosterías	2	2	2	2	2	2	2	-
Albergues turísticos	1	1	1	1	1	1	1	-
Habitaciones o unidades disponibles (2)								
Total	10.633	10.290	10.664	10.320	10.633	10.633	10.571	0,6%
Hoteleros	8.711	8.430	8.742	8.460	8.711	8.711	8.649	0,7%
Hotel 4 y 5 estrellas	5.983	5.790	5.983	5.790	5.983	5.983	5.983	-
Hotel 3 estrellas	1.829	1.770	1.860	1.800	1.829	1.829	1.860	-1,7%
Apart hotel	248	240	248	240	248	248	155	60,0%
Hotel 1 y 2 estrellas	651	630	651	630	651	651	651	-
Parahoteleros	1.922	1.860	1.922	1.860	1.922	1.922	1.922	-
Hospedajes	744	720	744	720	744	744	744	-
Hosterías	806	780	806	780	806	806	806	-
Albergues turísticos	372	360	372	360	372	372	372	-
Habitaciones o unidades ocupadas (3)								
Total	4.382	4.401	3.915	3.309	3.660	3.685	5.736	-35,8%
Hoteleros	3.604	3.742	3.397	2.901	3.211	3.240	4.974	-34,9%
Parahoteleros	778	659	518	408	449	445	762	-41,6%
Plazas disponibles (4)								
Total	23.591	22.710	23.436	22.680	22.816	23.343	23.157	0,8%
Hoteleros	19.809	19.050	19.809	19.170	19.189	19.716	19.530	1,0%
Hotel 4 y 5 estrellas	12.710	12.300	12.710	12.300	12.710	12.710	12.710	-
Hotel 3 estrellas	4.495	4.230	4.495	4.350	3.875	4.402	4.588	-4,1%
Apart hotel	1.054	1.020	1.054	1.020	1.054	1.054	682	54,5%
Hotel 1 y 2 estrellas	1.550	1.500	1.550	1.500	1.550	1.550	1.550	-
Parahoteleros	3.782	3.660	3.627	3.510	3.627	3.627	3.627	-
Hospedajes	1.643	1.590	1.488	1.440	1.488	1.488	1.488	-
Hosterías	1.519	1.470	1.519	1.470	1.519	1.519	1.519	-
Albergues turísticos	620	600	620	600	620	620	620	-
Plazas ocupadas (5)								
Total	6.670	6.588	5.698	4.760	5.041	5.102	8.185	-37,7%
Por Sector								
Hoteleros	5.303	5.704	5.063	4.291	4.507	4.616	7.036	-34,4%
Parahoteleros	1.367	884	635	469	534	486	1.149	-57,7%
Por Residencia								
Residentes	3.849	4.063	3.499	3.099	3.209	3.187	4.741	-32,8%
No residentes	1.307	858	586	398	520	584	1.684	-65,3%
Sin declarar	1.511	1.667	1.613	1.263	1.312	1.331	1.760	-24,4%

Tasa de ocupación de las habitaciones o unidades (TOH) (6)								
Total	41,2	42,8	36,7	32,1	34,4	34,7	54,3	-19,6 p.p.
Hoteleros	41,4	44,4	38,9	34,3	36,9	37,2	57,5	-20,3 p.p.
Parahoteleros	40,5	35,4	27,0	21,9	23,4	23,2	39,6	-16,5 p.p.
Tasa de ocupación de plazas (TOP) (7)								
Total	28,3	29,0	24,3	21,0	22,1	21,9	35,3	-13,5 p.p.
Hoteleros	26,8	29,9	25,6	22,4	23,5	23,4	36,0	-12,6 p.p.
Parahoteleros	36,1	24,2	17,5	13,4	14,7	13,4	31,7	-18,3 p.p.
Viajeros (8)								
Total	4.124	3.979	3.583	2.869	3.168	3.188	4.691	-32,0%
Por sector								
Hoteleros	3.217	3.445	3.198	2.600	2.865	2.869	3.961	-27,6%
Parahoteleros	907	534	385	269	303	319	730	-56,3%
Por residencia								
Residentes	2.202	2.294	2.014	1.728	1.806	1.803	2.392	-24,6%
No residentes	641	295	242	129	204	208	888	-76,6%
Sin declarar	1.279	1.390	1.327	1.012	1.158	1.177	1.411	-16,6%
Duración de la estadía promedio de los viajeros en días (9)								
Total	1,62	1,66	1,59	1,66	1,59	1,60	1,74	-0,14 días
Hoteleros	1,65	1,66	1,58	1,65	1,57	1,61	1,78	-0,17 días
Parahoteleros	1,51	1,66	1,65	1,74	1,76	1,52	1,57	-0,05 días

(*) Datos Provisorios

(1) Se entiende por **establecimiento** aquel que se encuentra bajo una administración de tipo comercial, que brinda alojamiento y que dispone de ciertos servicios como arreglo de camas y limpieza de sanitarios. Estos establecimientos están agrupados en clases y categorías, en función de su infraestructura edilicia y a los servicios prestados al público. El sector **hotelero** comprende: hoteles 1, 2, 3, 4 y 5 estrellas y apart-hoteles y el **parahotelero** incluye: hoteles sindicales, albergues, cabañas, bungalows, hospedajes, bed&breakfast, hosterías, residenciales, etc.

(2) Se considera **habitación** a todo cuarto o espacio amoblado ofrecido por un hotel, hostería, hospedaje o residencial, por un cierto precio por noche. Se consideran **unidades** los departamentos, cabañas o bungalows equipados que un establecimiento ofrece, otorgándole además algunos de los servicios de la hotelería. Las **habitaciones y unidades disponibles** se obtienen multiplicando la cantidad de habitaciones y unidades disponibles de cada establecimiento hotelero por la cantidad de días que se encontró abierto el mismo, en el período analizado.

(3) **Habitaciones o unidades ocupadas**, se refiere al total de habitaciones y/o unidades que hayan sido alquiladas/vendidas en el período de referencia. Resulta de multiplicar el total de habitaciones ocupadas por la cantidad de noches en que fueron ocupadas las mismas.

(4) **Las plazas disponibles** son el número total de camas fijas y supletorias que disponen los establecimientos. Una cama matrimonial se contabiliza como 2 plazas. Se obtienen multiplicando la cantidad de plazas disponibles de cada establecimiento por la cantidad de días que se encontró abierto el mismo, en el período analizado.

(5) **Las plazas ocupadas o pernoctes** se refiere al total de noches que cada viajero permaneció en una habitación. Se obtiene de multiplicar la cantidad de viajeros por la cantidad de noches que cada uno se haya alojado en el establecimiento.

(6) **La tasa de ocupación de habitaciones (TOH)**, es la relación, expresada como porcentaje, existente entre el número de noches en que permanecieron ocupadas las habitaciones/unidades y el número de noches en que quedaron disponibles, en el período de referencia. $TOH = \text{Habitaciones o unidades ocupadas} / \text{Habitaciones o unidades disponibles} * 100$

(7) **La tasa de ocupación de plazas (TOP)**, es la relación, expresada como porcentaje, existente entre el número de noches en que permanecieron ocupadas las plazas y el número de noches en que quedaron disponibles, en el período de referencia. $TOP = \text{Plazas ocupadas} / \text{Plazas disponibles} * 100$

(8) Se considera **viajero** a toda persona que se ha trasladado de su lugar de residencia habitual por razones de diversa índole, tales como el ocio, los negocios, la visita a familiares o amigos, etc.; que realiza una o más pernoctaciones seguidas en el mismo establecimiento hotelero o parahotelero y que abona por tal servicio. Un bebé que se aloja sin cargo no se considera viajero porque no ocupa una plaza.

(9) Se entiende por **estadía promedio** a la duración promedio en días en que se alojaron los viajeros: plazas ocupadas / viajeros.

Informes y Metodología: Se puede descargar todo el material ingresando en "Publicaciones/Encuesta de Ocupación Hotelera (EOH)" en <http://www.riogrande.gov.ar/municipio/dependencias/observatorio-estadistico/>