



**Ministerio de Economía
Dirección General de Estadística y Censos**



SAS

Serie de Análisis Social

Indicadores demográficos. 1991-2010

Nº 6 - Diciembre 2014



**Dirección General de Estadística y Censos
Provincia de Tierra del Fuego**

SIGNOS CONVENCIONALES UTILIZADOS POR LA DGEyC

Para la sustitución o complementación de un dato numérico el INDEC utiliza los siguientes signos, según el caso:

* Dato provisorio

– Dato igual a cero

-- Dato ínfimo, menos de la mitad del último dígito mostrado

. Dato no registrado

... Dato no disponible a la fecha de presentación de los resultados

/// Dato que no corresponde presentar debido a la naturaleza de las cosas o del cálculo

s Dato confidencial por aplicación de las reglas del secreto estadístico

e Dato estimado por extrapolación, proyección o imputación

Directora General Lic. Ana Arcos

Autor: Lic. Mariano Hermida

© Todos los derechos reservados. Permitida su utilización citando la fuente.

Dirección General de Estadística y Censos. Provincia de Tierra del Fuego

San Martín 788 1º Piso – (9410) Ushuaia – Tel.: (02901) 432-270 / 441-136 – E-mail: dgeyc@tierradelfuego.gov.ar

Vicente López Nº 111 1º Piso Bº Mutua – (9420) Río Grande – Tel.: (02964) 424-038 – E-mail: estadisticarg@tierradelfuego.gov.ar

Página web: estadisticas.tierradelfuego.gov.ar



Presentación

En el presente número, sexto de la [Serie de Análisis Social](#), completa la información y el análisis realizado en el [primero](#) de nuestra serie. En aquel documento se había declarado el carácter introductorio en el análisis demográfico, que en cierta forma se completa con el presente número. La intención de la Dirección General de Estadística y Censos es poner a disposición del público los indicadores que permitan dar cuenta del proceso de envejecimiento poblacional ocurrido entre 2001 y 2010.

Aquel documento había observado: “si bien la población fueguina aún conserva una estructura relativamente joven y una alta tasa de crecimiento medio anual, se encuentra inmersa en un proceso de convergencia hacia los niveles nacionales que dan cuenta de un paulatino envejecimiento y de una disminución en el ritmo de crecimiento poblacional” (DGEyC 2013: 18). Sin embargo, se apreciaba la necesidad de cumplimentar el diagnóstico con la información específica en torno a la fecundidad y el cálculo de la esperanza de vida.

Al igual que en el primer número, para los años 1991 a 2010, se utiliza la información de la Dirección de Estadísticas e Información en Salud (DEIS) y de los Censos Nacionales de Población, Hogares y Viviendas realizados por el Instituto Nacional de Estadística y Censos (INDEC).

Los indicadores fueron calculados siguiendo los lineamientos específicos de los organismos nacionales e internacionales, tales como el Centro Latinoamericano de Demografía (CELADE) perteneciente a la Comisión Económica para América Latina y el Caribe (CEPAL), o a la Organización Mundial de la Salud (OMS).

Esperamos que la información que la Serie de Análisis Social suministra sea de utilidad tanto para el diseño, monitoreo y medición de las políticas públicas, como para brindar herramientas a la ciudadanía que solventen un debate en el marco de un crecimiento democrático.

1) Esperanza de vida al nacer

La esperanza de vida al nacer relaciona el número de años que cabe esperar viva un recién nacido sujeto a las tasas de mortalidad por edades en un periodo determinado. Es decir, estima el número de años que, en promedio, puede esperar vivir un nacido vivo en una población y año determinado, si se mantuvieran constantes durante su vida las tasas de mortalidad específicas por edad que prevalecían cuando nació (INDEC 1997: 90-91).

Se obtiene relacionando las funciones de la tabla de mortalidad que aluden al tiempo vivido y a los sobrevivientes de cada edad de una generación teórica sujeta a pautas de mortalidad observadas en la población de referencia. Son necesarias las tasas de mortalidad por edades: número de defunciones



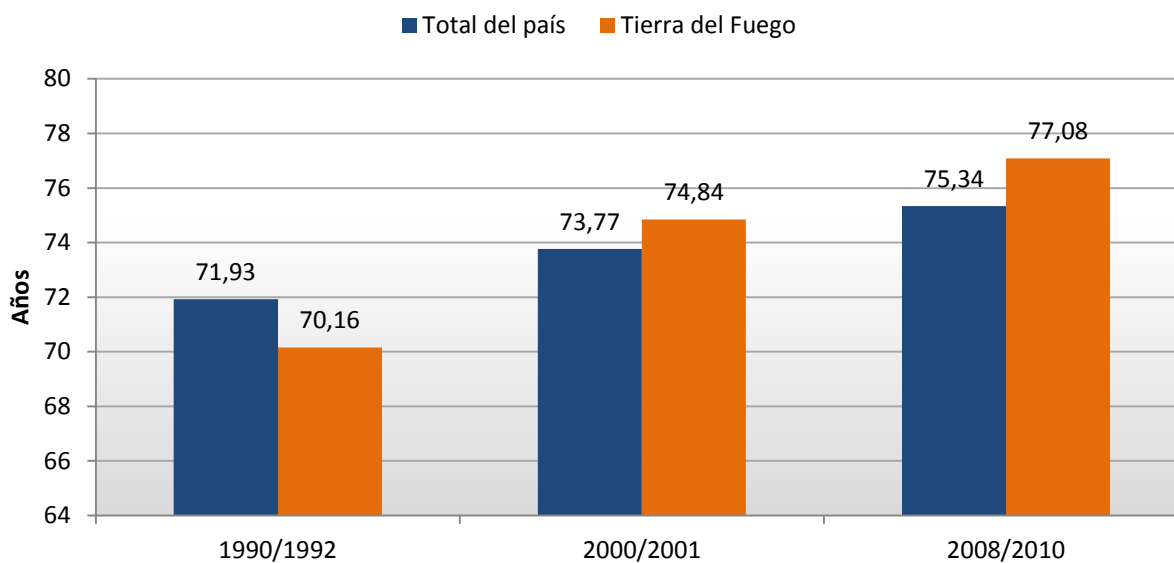
acaecidas en un grupo de edad específica de la población de un área geográfica dada durante un año dado.

Cuadro 1. Esperanza de vida al nacer en años. Tierra del Fuego y Total País. Años 1991, 2001 y 2010.

Jurisdicción	1990/1992			2000/2001			2008/2010		
	Mujeres	Varones	Total	Mujeres	Varones	Total	Mujeres	Varones	Total
Total del país	75,59	68,42	71,93	77,54	70,04	73,77	78,81	72,08	75,34
Tierra del Fuego	73,64	66,85	70,16	76,96	72,86	74,84	79,92	74,24	77,08

Fuente: Elaboración propia en base a datos de INDEC.

Gráfico 1. Esperanza de vida al nacer en años. Tierra del Fuego y Total País. Años 1991, 2001 y 2010.



Fuente: Elaboración propia en base a datos de INDEC.

La esperanza de vida al nacer evoluciona favorablemente pasando en el Total País de 71,93 años en el período 1990/1992 a 75,34 años en 2008/2010. Tierra del Fuego exhibe un aumento del indicador analizado superior al que se observa para el nivel nacional, pasando de 70,16 a 77,08 años.

Tal como se observó anteriormente, la esperanza de vida se encuentra íntimamente relacionada con la mortalidad. En el [primer número](#) de nuestra serie se apreciaba un leve aumento de la mortalidad bruta, hecho que se relaciona con el proceso de envejecimiento de la estructura de población. En aquel número ya se señalaba: una población con estructura por edad joven tiende a una tasa bruta de mortalidad reducida, ya que la proporción de personas con edades en las que el riesgo de morir es



pequeño es relativamente importante. Por el contrario una población envejecida contará con un porcentaje comparativamente alto y en consecuencia esa estructura de la población significará un mayor porcentaje de gente en edades en que la mortalidad tiene gran intensidad, lo que tenderá a elevar la tasa bruta de mortalidad (Welti 1997: 76).

Este crecimiento de la esperanza de vida corrobora el proceso de envejecimiento paulatino, aunque leve, que atraviesa la estructura poblacional de la provincia, ya observado en el [primer número](#).

2) Tasa Global de Fecundidad

Un segundo indicador necesario para el análisis demográfico, es la tasa global de fecundidad. Esta es el número de hijos que en promedio tendría una mujer de una cohorte hipotética de mujeres que durante su vida fértil tuvieran sus hijos de acuerdo a las tasas de fecundidad por edad del período en estudio y no estuvieran expuestas a riesgos de mortalidad desde el nacimiento hasta el término del período fértil (INDEC 1997: 32-33).

Su cálculo se expresa como la suma de las tasas específicas de fecundidad por grupos quinquenales de edades de las mujeres entre 15 y 49 años, multiplicado por 5 (dados los grupos de edad). Las tasas específicas se calculan haciendo el cociente entre el total de hijos tenidos por las mujeres de un grupo quinquenal y el total de mujeres de ese grupo de edades. A partir del censo se aplica una metodología específica que relaciona las preguntas sobre el total de hijos tenidos y los hijos tenidos el último año, según la edad de las mujeres.

Los valores se interpretan como hijos por mujer, esta medida promedio permite interpretar que si los datos se aproximan al 2,1, los valores manifiestan un proceso creciente de envejecimiento de la estructura de población. Esto se debe a que es necesario que cada mujer en edad reproductiva tenga en promedio dos hijos, como para que la estructura poblacional se mantenga estable.

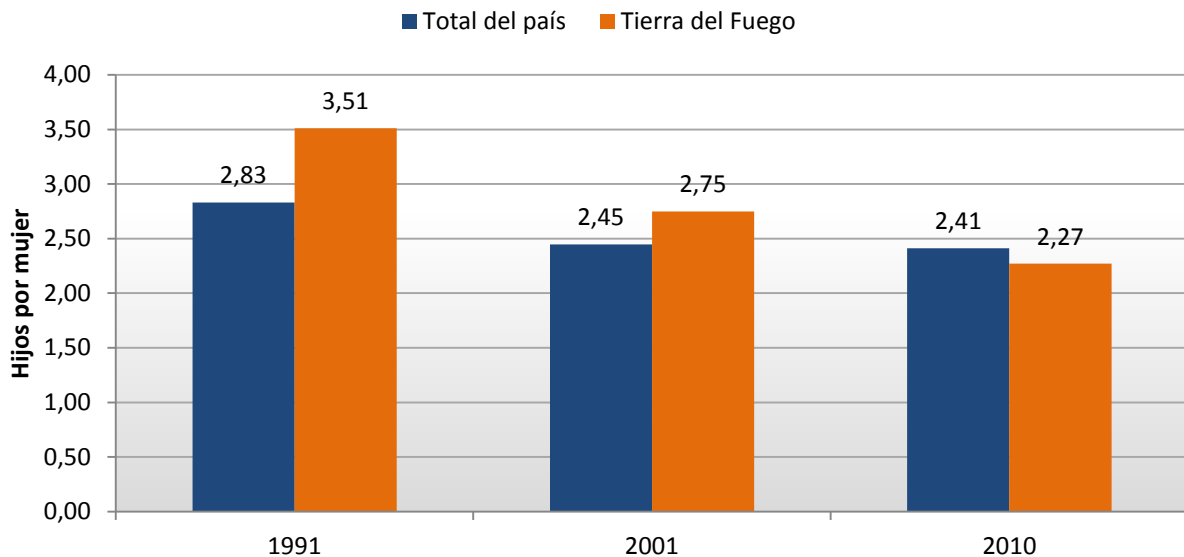
Cuadro 2. Tasa global de fecundidad. Tierra del Fuego y Total País. Años 1991, 2001 y 2010.

Jurisdicción	1991	2001	2010
Total del país	2,83	2,45	2,41
Tierra del Fuego	3,51	2,75	2,27

Fuente: Elaboración propia en base a datos de INDEC.



Gráfico 2. Tasa global de fecundidad. Tierra del Fuego y Total País. Años 1991, 2001 y 2010.



Fuente: Elaboración propia en base a datos de INDEC.

Tal como se aprecia en el cuadro y gráfico 2, Tierra del Fuego mantuvo niveles de la Tasa Global de Fecundidad superiores al Total del País en los años 1991 y 2001, sin embargo en 2010 la TGF de la provincia era ostensiblemente inferior. Si se tiene en cuenta el inicio del análisis en 3,51 hijos por mujer, a 2,27 hijos por mujer, se observa un rápido descenso de la fecundidad lo que induce a pensar un ingreso de la provincia en el proceso de envejecimiento entre el segundo y tercer orden en la transición demográfica. (INDEC 1998: 9-10).

Comentarios finales

El presente documento corrobora los primeros análisis esbozados en 2013. Tierra del Fuego sigue conservando una estructura de población joven, con altas tasas de crecimiento poblacional, producto de los procesos migratorios y en menor medida del crecimiento natural.

Se observa un rápido descenso de la fecundidad, expresado en la Tasa Global de Fecundidad. En veinte años se redujo del 3,51 al 2,27, lo que la acerca a la tasa de remplazo fijada en 2,1.

Este proceso nos invita a pensar en una provincia que en pocos años pasó de una clara primera etapa de la transición demográfica a una segunda y hasta tercera etapa, hecho que se expresa en el fuerte crecimiento de la esperanza de vida al nacer, la cual pasó de 70,16 a 77,08.



Bibliografía

INDEC (1997) Situación y evolución social. Rediseño del sistema de indicadores sociodemográficos, INDEC, Buenos Aires.

INDEC (1998) Estructura demográfica y envejecimiento de la poblacional en la Argentina, INDEC, Serie de Análisis Demográfico N° 14, Buenos Aires.

INDEC (2000) "Situación demográfica de la provincia de Tierra del Fuego, Antártida e Islas del Atlántico Sur" Serie 27, análisis demográfico. Buenos Aires

Lattes, A. E. (1975). La población de Argentina. INDEC, Serie Investigaciones Demográficas, n.1. Buenos Aires, Capítulo 7.

Lattes, A.E., (2007). Esplendor y ocaso de las migraciones internas. En Torrado, S. (Comp.), Población y Bienestar en la Argentina del primero al segundo Centenario (pp. 11-45). Buenos Aires, Edhasa.

Walti (1997). Demografía I y II, Programa Latinoamericano de Actividades de Población (PROLAP) Instituciones de Investigaciones Sociales de la UNAM, México.

