



**Ministerio de Economía
Dirección General de Estadística y Censos**

SAS

Serie de Análisis Social
Migración y empleo en Tierra del Fuego
Nº 3 - Marzo 2014



**Dirección General de Estadística y Censos
Provincia de Tierra del Fuego**

1) Presentación¹

En el presente número de la [Serie de Análisis Social](#) se analizan los procesos migratorios recientes y sus relaciones con el mercado de trabajo. Para ello se han calculado una serie de indicadores que permitan dar cuenta de los flujos migratorios, tasas de empleo de los migrantes y no migrantes y finalmente el tipo de inserción laboral de dichos migrantes.

Cabe destacar que las fuentes utilizadas para el presente documento han sido los Censos Nacionales de Población Hogares y Viviendas, principalmente los dos últimos (2001 y 2010) aunque se han utilizado censos anteriores a fin de aproximar una perspectiva más amplia al análisis. En cuanto al mercado de trabajo la fuente seleccionada fue la Encuesta Permanente de Hogares (EPH), sobre la que se han escogido los terceros trimestres de los años 2003, 2006, 2009 y 2012 a fin de representar la evolución.

Entre las cuestiones metodológicas que se deben comentar es el nivel de cobertura de las diferentes fuentes, los censos refieren a toda la población, es decir tanto la urbana como rural, en cambio la EPH refiere a los aglomerados urbanos de Ushuaia y Río Grande, cuya población representa el 97% del total de la provincia. Finalmente se debe recordar que las fuentes mencionadas pertenecen a los operativos que el INDEC desarrolla en convenio con nuestra Dirección.

2) Migraciones

En primera instancia se ha de observar el desarrollo histórico de la población por lugar de nacimiento. De esta forma se ha incluido la información de los residentes en Tierra del Fuego a lo largo de los distintos censos, diferenciando a los nacidos en el país, Argentina, de los nacidos en el extranjero.

Cuadro 1. Población según Censo por lugar de nacimiento. Absolutos y relativos. Tierra del Fuego. Años 1895 a 2010.

Censos Nacionales	Población Tierra del Fuego	Lugar de nacimiento (absolutos)		Lugar de nacimiento (relativos)	
		En el país	En el extranjero	En el país	En el extranjero
1895	477	-	-	-	-
1914	2.504	927	1577	37,0	63,0
1947	5.045	2061	2984	40,9	59,1
1960	7.955	4236	3719	53,2	46,8
1970	13.527	8296	5231	61,3	38,7
1980	27.358	19580	7778	71,6	28,4
1991	69.369	58727	10623	84,7	15,3
2001	101.079	89879	11200	88,9	11,1
2010	127.205	115906	11299	91,1	8,9

Fuente: Elaboración de la DGEyC en base a datos de INDEC, Censos Nacionales de Población y Viviendas 1895, 1914, 1947, 1960, 1970, 1980, 1991, 2001 y 2010

¹ El presente documento fue elaborado por Mariano Hermida.



Como se observa la población de extranjeros tiende a descender, hacia 1914 el 63% de los habitantes de Tierra del Fuego eran nacidos fuera de Argentina, esa relación arroja hacia 1960 un 46,8% de nacidos en el extranjero. Censo a censo se aprecia una importante reducción, finalmente en 2010 sólo el 8,9% del total de la población censada no era nacido en el país.

Cuadro 2. Provincia de Tierra del Fuego, Antártida e Islas del Atlántico Sur. Población en viviendas particulares por lugar de nacimiento. Año 2010.

Lugar de nacimiento	Tierra del Fuego	Porcentaje
Total de residentes en viviendas particulares	121.208	100,0
Total nacidos en Argentina	110.816	91,4
Región Pampeana	29.538	24,4
Región NOA	9.009	7,4
Región NEA	15.800	13,0
Región Cuyo	9.435	7,8
Región Patagonia	47.034	38,8
Tierra del Fuego	42.290	34,9
Total nacidos en otro país	10.392	8,6²
Chile	7074	5,8
Bolivia	1501	1,2
No especificado	2.862	
Viviendas colectivas	3.135	

Nota: La población total incluye a las personas viviendo en situación de calle. Los datos que aquí se publican surgen del cuestionario ampliado, que se aplicó a una parte de la población. Los valores obtenidos son estimaciones de una muestra y por tanto contemplan el llamado "error muestral", incluido en la categoría "No especificado".

Fuente: Elaboración de Hermida, M. Malizia, M y van Aert, P (2013) en base a INDEC. Censo Nacional de Población, Hogares y Viviendas 2010.

Sin embargo si el foco se pone en la población nacida en Tierra del Fuego se aprecia que su participación sigue siendo inferior al 35%. Con lo cual la población de la provincia es en su gran mayoría migrante, principalmente proveniente de migración interna, es decir nacidos en Argentina, pero también extranjeros. (Hermida, Malizia y van Aert 2013)

En este sentido haremos foco especialmente en la migración interna, a través de las tasas medias anuales de inmigración, emigración y migración neta (saldo). Los períodos observados son de 1996 a 2001 y 2005 a 2010³. Las jurisdicciones fueron seleccionadas a fin de ejemplificar los procesos de migración interna, Ciudad de Buenos Aires, Salta, Santa Cruz y Tierra del Fuego.

² La diferencia de 8,6 a 8,9 expresado en el cuadro 1 se encuentra en que la información del cuadro 2 está basada en el cuestionario ampliado, lo que implica el uso de muestra y por ende un "error" estadístico propio de dicha metodología.

³ Durante los relevamientos censales se realiza la pregunta "¿Dónde vivía ud. 5 años atrás?". Las recomendaciones internacionales fijan un período de 5 años como el plazo estipulado para la indagación. En este sentido si la pregunta se realizó en el relevamiento 2001, la respuesta



Cuadro 3. Población de 5 años o más. Indicadores de migración interna de período. Jurisdicciones seleccionadas. Períodos 1996-2001 y 2005-2010

Provincia	Tasa anual media de Inmigración*		Tasa anual media de Emigración*		Tasa anual media de Migración Neta*	
	1996-2001	2005-2010	1996-2001	2005-2010	1996-2001	2005-2010
Ciudad de Bs. As.	14,57	22,58	19,14	21,85	-4,56	0,73
Salta	5,90	5,88	6,81	7,27	-0,91	-1,38
Santa Cruz	20,33	33,77	14,87	14,67	5,46	19,10
Tierra del Fuego	28,11	39,83	20,99	18,90	7,12	20,93

Nota: * Las tasas están expresadas por mil

Fuente: Elaboración de la DGEyC en base a datos de INDEC, Censos Nacionales de Población, Hogares y Viviendas 2001 y 2010.

Tal como se aprecia en el cuadro 3, el período 2005-2010 Tierra del Fuego presentaba una tasa anual media de inmigración interna de 39,83 por mil, y de emigración del 18,9, esto entrega un saldo de 20,93 por mil, levemente superior al de Santa Cruz, quién observa un valor de inmigración de 6,06 puntos inferiores. Se observa un cambio entre el período 1996-2001 y 2005-2010, si bien el saldo es positivo en ambos períodos, tanto Tierra del Fuego como Santa Cruz vivieron un crecimiento de sus migraciones internas en el segundo período analizado.

En el [primer número de la presente serie](#) (DGEyC 2013), se ha observado el fuerte crecimiento poblacional ocurrido en los últimos cuarenta años, el mismo en gran parte es producto del proceso migratorio, principalmente el interno (Lattes 2007). Este flujo se basa en la posibilidad, o al menos la intención, de adquirir o ejecutar un cambio en términos laborales o la mejora de las condiciones de vida. A continuación se apreciará la dinámica de empleo desde el plano de las migraciones, que en forma de pregunta estaría estipulada de la siguiente manera: ¿cómo es la accesibilidad al empleo por parte de los migrantes en la última década?

3) Mercado de trabajo⁴

En el presente apartado analizaremos la relación del mercado de trabajo en contexto con los migrantes “recientes”, definida por la pregunta acerca del lugar de residencia habitual cinco años antes del relevamiento. Para el análisis fueron seleccionados los terceros trimestres de los años 2003, 2006, 2009 y 2012, los mismos actúan como años testigos. Cabe aclarar que en términos de la estructura productiva de la provincia, los terceros trimestres tienden a ser más estables que los trimestres restantes, dado que las actividades tales como el turismo y sus servicios conexos no se encuentran ni en la más baja ni la más alta temporada. Con respecto a las restantes actividades de la provincia podemos observar que el

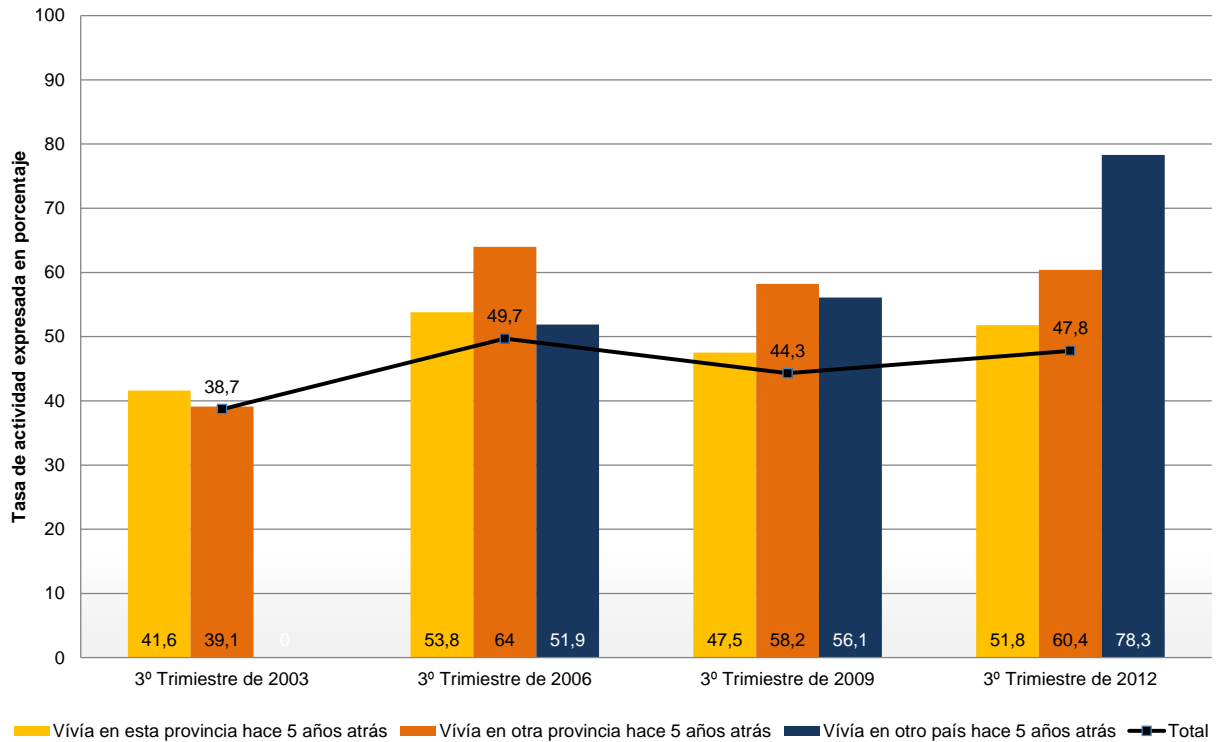
remite a 1996. Lo mismo ocurre en 2010, lo que remitiría al 2005. Los datos son utilizados para realización de la matriz migratoria interna, con la cual se pueden calcular las tasas migratorias y de esta forma estimar los flujos de migración dentro del país.

⁴ Para la información de coyuntura recomendamos la lectura de nuestros [informes de prensa](#)



período analizado es lo suficiente estable tanto para la industria, como para los servicios, especialmente el comercio y el sector público (Mastrocello 2008).

Gráfico 1. Tasa de actividad según lugar de residencia 5 años antes del relevamiento. Ushuaia-Río Grande Tercer Trimestre. Años 2003, 2006, 2009 y 2012

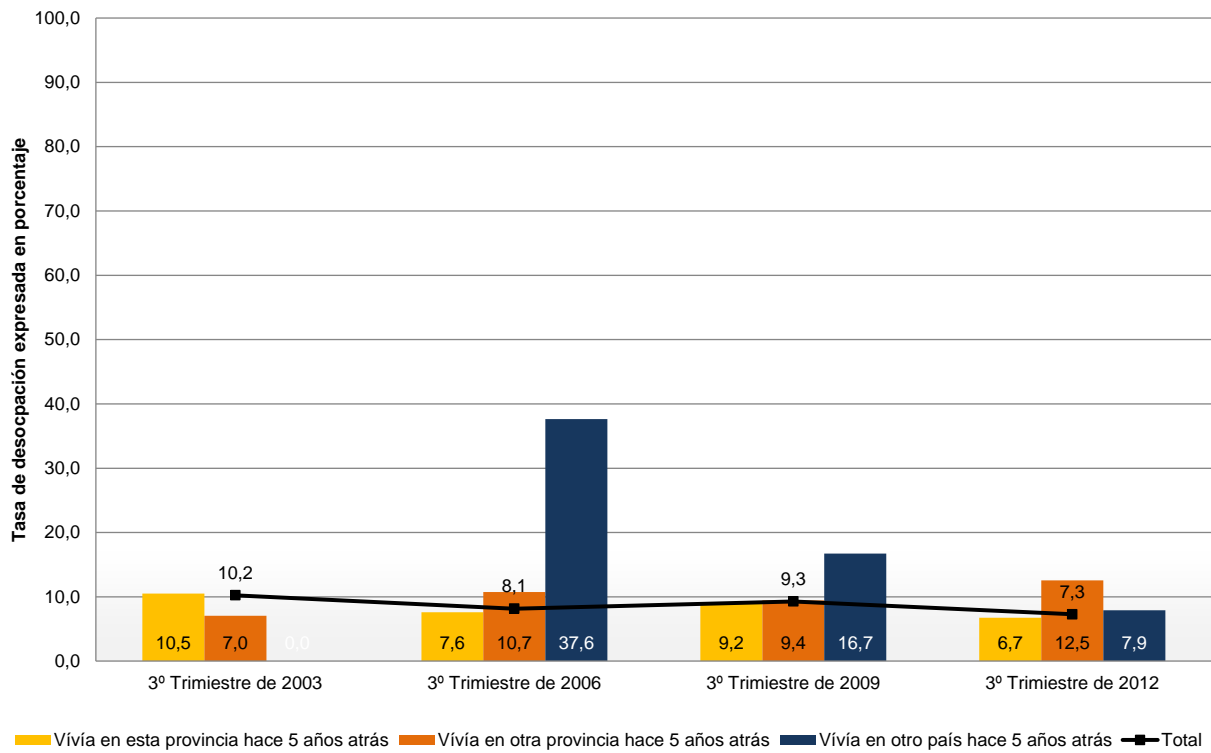


Fuente: Elaboración de la DGEyC en base a datos de INDEC, EPH terceros trimestres de los años 2003, 2006, 2009 y 2012

Tal como se exhibe en el gráfico 1 la tasa de actividad total crece entre 2003 a 2006 del 38,7% al 49,7%, disminuyendo hacia el 2009, aunque siempre en valores por encima del 44%. En términos de la participación tenemos que observar que los migrantes “recientes” muestran niveles superiores a los de los residentes más antiguos, lo que demostraría la asociación que existe entre la migración y el cambio en las condiciones laborales.



Gráfico 3. Tasa de desocupación según lugar de residencia 5 años antes del relevamiento. Ushuaia-Río Grande Tercer Trimestre.
Años 2003, 2006, 2009 y 2012

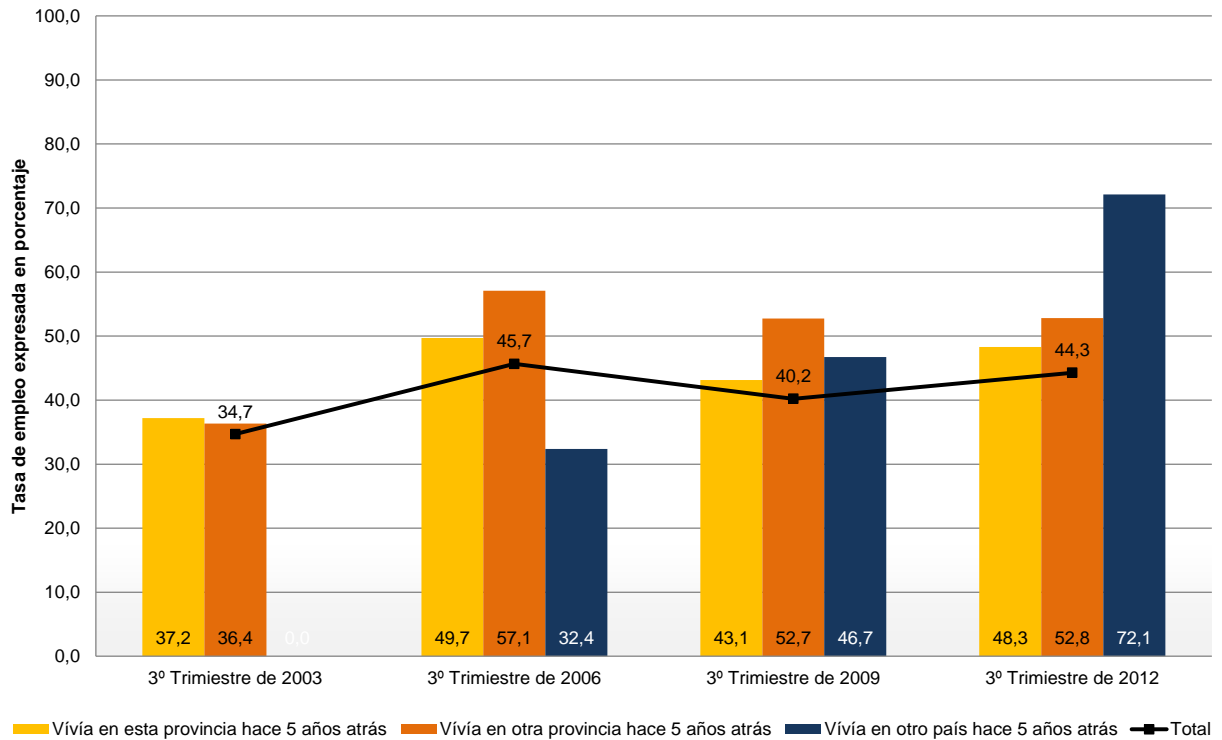


Fuente: Elaboración de la DGEyC en base a datos de INDEC, EPH terceros trimestres de los años 2003, 2006, 2009 y 2012

Sin embargo al observar las tasas de desocupación (gráfico 2) apreciamos que los recientes migrantes, tanto los internos como los extranjeros, cuentan con tasas inferiores hacia el 2003, las cuales pasan a ser superiores en los períodos restantes.



Gráfico 2. Tasa de empleo según lugar de residencia 5 años antes del relevamiento. Ushuaia-Río Grande Tercer Trimestre. Años 2003, 2006, 2009 y 2012

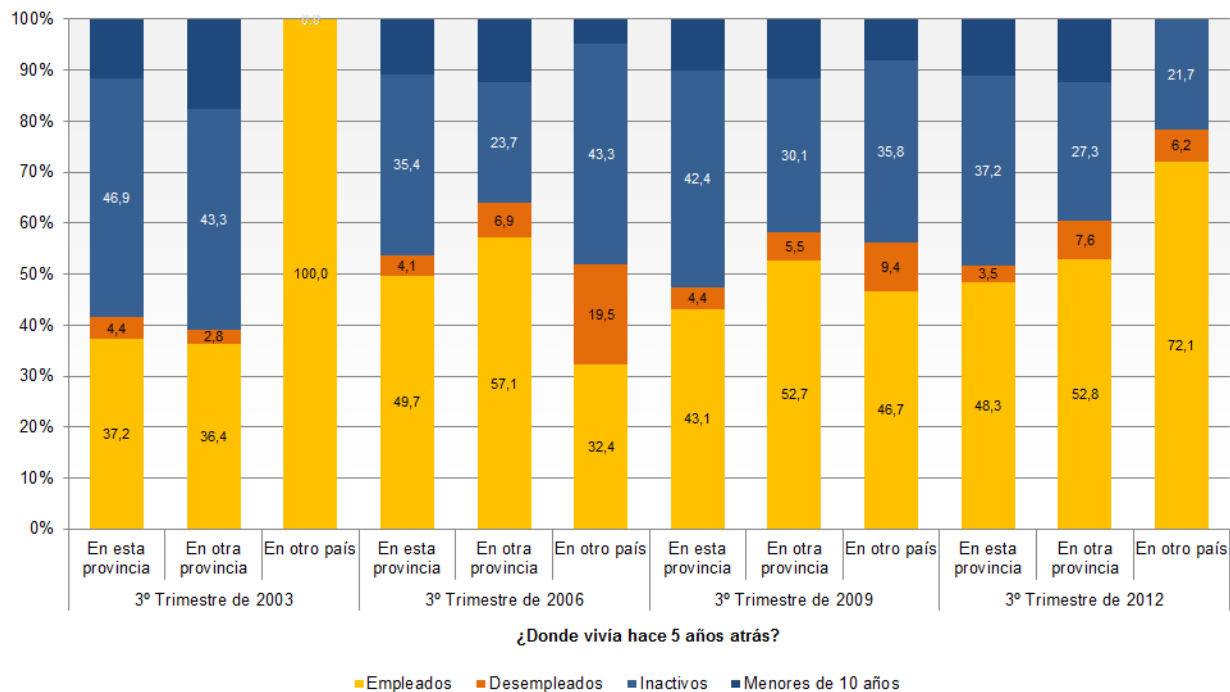


Fuente: Elaboración de la DGEyC en base a datos de INDEC, EPH terceros trimestres de los años 2003, 2006, 2009 y 2012

Por otra parte en términos de empleo observamos que los migrantes internos exhiben tasas ampliamente superiores a la que presentan aquellos que residían en la provincia cinco años atrás del relevamiento en casi todos los períodos analizados, salvo el tercer trimestre de 2003, presentando valores por encima del 52%. Cabe mencionar que la variabilidad que presentan las tres tasas para los inmigrantes extranjeros puede estar basada en fenómenos del orden estadístico y asociados al tamaño de muestra.



Gráfico 4. Distribución relativa según condición de actividad por lugar de residencia anterior 5 años antes del relevamiento. Aglomerado Ushuaia - Río Grande. Años 2003, 2006, 2009 y 2012.



Fuente: Elaboración de la DGEyC en base a datos de INDEC, EPH terceros trimestres de los años 2003, 2006, 2009 y 2012

Finalmente un análisis realizado en torno a la distribución relativa y no a las tasas nos permite apreciar que la presencia de inactivos en los migrantes recientes es inferior a los residentes, lo que convalida las mayores tasas de actividad presentes en gráfico 1. A su vez se puede apreciar que la proporción de empleados también es mayor en los períodos 2006 a 2012.

4) Comentarios finales

A lo largo del presente documento se ha observado la dinámica del empleo en torno a las migraciones. Una característica que se aprecia es el alto nivel de actividad que presentan los migrantes “recientes”, y por ende la baja proporción de inactivos. Salvo en el período 2003, aquellos que vivían en otra provincia cinco años atrás del relevamiento siempre han presentado tasas de empleo superiores a quienes ya residían en Tierra del Fuego.

Esto exhibe una particularidad que sustenta la teoría de las migraciones, el traslado en pos de una mejora, al menos en términos de empleo. Sin embargo observamos también que, salvo en 2003, los mismos sujetos presentan niveles de desocupación levemente mayores de quienes ya residían en la



provincia. Por lo cual podemos concluir que este tipo de inmigrantes, tanto internos como extranjeros, se encuentran generalmente en la población económicamente activa, sea empleados o en la senda búsqueda de empleo.

5) Bibliografía

Carpinetti, N.E., (2003). *Perfil sociodemográfico de los migrantes a Tierra del Fuego en el marco regresivo de la situación económica provincial*. Tesis de Maestría, Universidad Nacional de Luján.

DGEyC (2013) "Indicadores demográficos y estadísticas vitales" en Serie de Análisis Social Nro. 1, Dirección General de Estadística y Censos, Ministerio de Economía, Gobierno de la Provincia de Tierra del Fuego, Ushuaia, disponible en <http://estadisticas.tierradelfuego.gov.ar/wp-content/uploads/2013/11/SAS-01.pdf> consultado el 21 de febrero de 2014.

Hermida, M.; Malizia, M.; van Aert, Peter (2013) "Migración en Tierra del Fuego (o la historia de una ida y una vuelta)" en *Sociedad Fueguina Nro 2, Año 1*, Instituto de Cultura, Sociedad y Estado, Universidad Nacional de Tierra del Fuego, Ushuaia disponible en http://200.61.137.30/pagina_2012/wp-content/uploads/2013/08/SociedadFueguina_Nro24.pdf consultado el 21 de febrero de 2014.

Lattes, A.E., (2007). "Esplendor y ocaso de las migraciones internas". En Torrado, S. (Comp.), *Población y Bienestar en la Argentina del primero al segundo Centenario* (pp. 11-45). Buenos Aires, Edhasa.

6) Anexo metodológico

- **Migración:** El movimiento de personas a través de una división política para establecer una nueva residencia permanente. Se divide en migración internacional (migración entre países) y migración interna (migración dentro de un país).
- **Migración interna:** El proceso de pasar de una a otra subdivisión administrativa de un país (por ejemplo, condado o provincia) para adoptar residencia en ella.
- **Migración neta:** El efecto neto de la inmigración y la emigración sobre la población de una zona en un determinado período de tiempo, expresado como aumento o disminución.
- **Tasa anual media de Inmigración:** Expresa el efecto de la inmigración en la variación de la población de la provincia de referencia, ocurrida en los 5 años previos al censo. Relaciona el total de personas que llegan a vivir a una provincia respecto a las personas que residen en la misma.
- **Tasa anual media de Emigración:** Expresa el efecto de la emigración en la variación de la población de la provincia de referencia, ocurrida en los 5 años previos al censo. Relaciona el total de personas que emigran de una provincia respecto a las personas que residen en la misma.



- **Tasa anual media de Migración Neta:** Es el cociente entre el saldo neto migratorio anual correspondiente a un período determinado y la población media del mismo período.
- **Población económicamente activa (PEA):** la integran las personas *que tienen una ocupación o que sin tenerla la están buscando activamente*. Está compuesta por la población ocupada más la desocupada.
- **Población ocupada:** conjunto de personas que tienen por lo menos una ocupación, es decir que en la semana de referencia ha trabajado como mínimo una hora (en una actividad económica). El criterio de una hora trabajada, además de preservar la comparabilidad con otros países, permite captar las múltiples ocupaciones informales y/o de baja intensidad que realiza la población. Para poder discriminar dentro del nivel de empleo qué parte corresponde al empleo de baja intensidad, pueden restarse del empleo total aquellos que trabajan menos de cierta cantidad de horas (por ejemplo los subocupados). La información recogida permite realizar distintos recortes según la necesidad de información de que se trate, así como caracterizar ese tipo de empleos.
- **Población desocupada o desempleada:** se refiere a las personas que, *no teniendo ocupación, están buscando activamente* trabajo. Este concepto, denominado también desocupación abierta, no incluye otras formas de precariedad laboral (también relevadas por la encuesta) tales como personas que realizan trabajos transitorios mientras buscan activamente una ocupación, aquellas que trabajan jornadas involuntariamente por debajo de lo normal, desocupados que han suspendido la búsqueda por falta de oportunidades visibles de empleo, los ocupados en puestos por debajo de la remuneración mínima o en puestos por debajo de su calificación, etc.
- **Población inactiva:** conjunto de personas que no tienen trabajo ni lo buscan activamente. Puede subdividirse en inactivos marginales e inactivos típicos según estén dispuestos o no a trabajar.
- **Tasa de actividad:** calculada como porcentaje entre la PEA y la población total.
- **Tasa de empleo:** se calcula como porcentaje entre la población ocupada y la total.
- **Tasa de desocupación:** calculada como porcentaje entre la población desocupada y la PEA.



7) Anexo de cuadros

Cuadro 1. Población de 5 años o más. Indicadores de migración interna de período. Provincia de Tierra del Fuego. Períodos 1996 - 2001 y 2005 - 2010

Indicador	Ciudad de Bs. As.		Salta		Santa Cruz		Tierra del Fuego	
	1996-2001	2005-2010	1996-2001	2005-2010	1996-2001	2005-2010	1996-2001	2005-2010
Población al inicio del período	2.669.284	2.668.180	946.085	1.088.861	169.602	214.770	86.195	100.772
Población al final del período	2.609.047	2.677.882	941.799	1.081.359	174.296	236.312	89.317	111.901
Población media	2.639.166	2.673.031	943.942	1.085.110	171.949	225.541	87.756	106.337
No migrantes	2.416.772	2.376.107	913.941	1.049.440	156.814	198.227	76.985	90.725
Inmigrantes	192.275	301.775	27.858	31.919	17.482	38.085	12.332	21.176
Emigrantes	252.512	292.073	32.144	39.421	12.788	16.543	9.210	10.047
Migración neta o saldo migratorio de período	-60.237	9.702	-4.286	-7.502	4.694	21.542	3.122	11.129
Migración bruta	444.787	593.848	60.002	71.340	30.270	54.628	21.542	31.223
Índice de eficacia migratoria	-0,14	0,02	-0,07	-0,11	0,16	0,39	0,14	0,36
Tasa anual media de Inmigración	14,57	22,58	5,90	5,88	20,33	33,77	28,11	39,83
Tasa anual media de Emigración	19,14	21,85	6,81	7,27	14,87	14,67	20,99	18,90
Tasa anual de Migración Neta	-4,56	0,73	-0,91	-1,38	5,46	19,10	7,12	20,93

Fuente: Elaboración de la DGEyC en base a datos de INDEC, Censos Nacionales de Población, Hogares y Viviendas 2001 y 2010.



Cuadro 2. Indicadores de mercado de trabajo seleccionados por lugar de residencia anterior y año de relevamiento. Aglomerado Ushuaia - Río Grande. Años 2003, 2006, 2009 y 2012

Indicadores seleccionados	3º Trimestre de 2003				3º Trimestre de 2006				3º Trimestre de 2009				3º Trimestre de 2012			
	Total	Dónde vivía hace 5 años			Total	Dónde vivía hace 5 años			Total	Dónde vivía hace 5 años			Total	Dónde vivía hace 5 años		
		En esta provincia	En otra provincia	En otro país		En esta provincia	En otra provincia	En otro país		En esta provincia	En otra provincia	En otro país		En esta provincia	En otra provincia	En otro país
Tasa de actividad	38,7	41,6	39,1	--	49,7	53,8	64,0	51,9	44,3	47,5	58,2	56,1	47,8	51,8	60,4	78,3
Tasa de empleo	34,7	37,2	36,4	--	45,7	49,7	57,1	32,4	40,2	43,1	52,7	46,7	44,3	48,3	52,8	72,1
Tasa de desocupación	10,2	10,5	7,0	-	8,1	7,6	10,7	37,6	9,3	9,2	9,4	16,7	7,3	6,7	12,5	7,9
Tasa de inactividad	43,4	46,9	43,3	-	31,1	35,4	23,7	43,3	37,5	42,4	30,1	35,8	32,8	37,2	27,3	21,7

Fuente: Elaboración de la DGEyC en base a datos de INDEC, EPH terceros trimestres de los años 2003, 2006, 2009 y 2012

Cuadro 3. Distribución relativa según condición de actividad por lugar de residencia anterior y año de relevamiento. Aglomerado Ushuaia - Río Grande. Años 2003, 2006, 2009 y 2012

Distribución relativa según condición de actividad	3º Trimestre de 2003				3º Trimestre de 2006				3º Trimestre de 2009				3º Trimestre de 2012			
	Total	Dónde vivía hace 5 años			Total	Dónde vivía hace 5 años			Total	Dónde vivía hace 5 años			Total	Dónde vivía hace 5 años		
		En esta provincia	En otra provincia	En otro país		En esta provincia	En otra provincia	En otro país		En esta provincia	En otra provincia	En otro país		En esta provincia	En otra provincia	En otro país
Empleados	34,7	37,2	36,4	--	45,7	49,7	57,1	32,4	40,2	43,1	52,7	46,7	44,3	48,3	52,8	72,1
Desempleados	4,0	4,4	2,8	-	4,1	4,1	6,9	19,5	4,1	4,4	5,5	9,4	3,5	3,5	7,6	6,2
Inactivos	43,4	46,9	43,3	-	31,1	35,4	23,7	43,3	37,5	42,4	30,1	35,8	32,8	37,2	27,3	21,7
Menores de 10 años	17,9	11,5	17,6	-	19,2	10,8	12,3	4,8	18,2	10,1	11,7	8,1	19,4	11,0	12,3	0,0

Fuente: Elaboración de la DGEyC en base a datos de INDEC, EPH terceros trimestres de los años 2003, 2006, 2009 y 2012

