



BOLETÍN ESTADÍSTICO MENSUAL

Año III – N° 29 – Tierra del Fuego – Noviembre 2006

AUTORIDADES.....	2
PRESENTACIÓN	3
ÍNDICE DE PRECIOS AL CONSUMIDOR	4
CANASTA BÁSICA ALIMENTARIA	6
MERCADO LABORAL.....	6
RECAUDACIÓN IMPOSITIVA	10
FAENA DE GANADO.....	11
PRODUCCIÓN DE HIDROCARBUROS	13
PRODUCCIÓN INDUSTRIAL.....	14
CONSTRUCCIÓN.....	15
ENERGÍA ELÉCTRICA	17
TURISMO	19
COMERCIO EXTERIOR.....	21
DEMOGRAFÍA DE EMPRESAS	22



Dirección General de Estadística y Censos

Monseñor Fagnano 486 planta alta (9410) Ushuaia - Tel/fax: 02901-423616 – Int. 108 a110

e-mail: sdalm@indec.mecon.gov.ar

Vicente López N° 111 – 1° Piso B° Mutual – (9420) Río Grande – Tel.: 02964-424038

e-mail: estadisticarg@tierradelfuego.gov.ar

Autoridades

PROVINCIA DE TIERRA DEL FUEGO

Ministerio de Economía
Secretaría de Promoción Económica y Fiscal
Dirección Provincial de Planeamiento
Dirección General de Estadística y Censos



Gobernador
Dn. Hugo Omar COCCARO

Ministro de Economía, Hacienda
y Finanzas
Lic. Raúl Horacio BERRONE

Directora General de Estadística y Censos
Sra. María Luz DI MARCO

B.E.M. Informa n° 29



Dirección General de Estadística y Censos

Monseñor Fagnano 486 planta alta (9410) Ushuaia - Tel/fax: 02901-423616 – Int. 108 a110

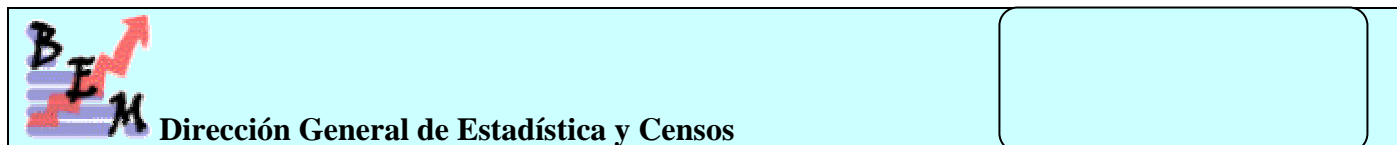
e-mail: sdalm@indec.mecon.gov.ar

Vicente López N° 111 – 1° Piso B° Mutual – (9420) Río Grande – Tel.: 02964-424038

e-mail: estadisticarg@tierradelfuego.gov.ar

[Volver](#)

Presentación



Tal como lo venimos realizando mes a mes, desde la Dirección General de Estadística y Censos, dependiente de la Dirección Provincial de Planeamiento, nos contactamos con Ud. una vez más para presentar el Boletín Estadístico Mensual – Año III – N° 29 de la Provincia de Tierra del Fuego (Noviembre 2006) en su nueva versión y formato.-

El objetivo principal de este Boletín es impulsar la difusión de la información estadística que elaboramos en esta Dirección referida a nuestra Provincia, donde damos a conocer una serie de indicadores referidos a diferentes temáticas económicas y laborales de creciente demanda por parte de diferentes sectores, tanto del ámbito público como privado.-

Se agradece la colaboración prestada por los distintos organismos y entidades públicas y privadas, sin cuyo valioso aporte no hubiera sido posible la realización de este Boletín.-

El diseño, confección y elaboración del presente Boletín está a cargo de Claudia Galván y Sandra Dalmazzo, dependiente del Dpto. Producción y Difusión de esta Dirección.

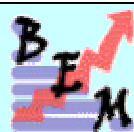
Con el objeto de perfeccionar esta publicación, lo invitamos a participar con su invaluable opinión, ya que apreciamos el valioso aporte de los lectores, destinatarios finales de nuestra labor y esfuerzo.-

Y si desea mayor información sobre todo el material elaborado y/o publicado en esta Dirección le solicitamos escribirnos al E-mail:
sdalm@indec.mecon.gov.ar

LA DIRECCIÓN

[Volver](#)

Índice de Precios al Consumidor



Dirección General de Estadística y Censos

Ushuaia

Índice de Precios al Consumidor por capítulos - Ciudad de Ushuaia y variación porcentual entre cada período y el inmediato anterior Base 1991=100

Período	Nivel Gral.	Alimentación y Bebidas	Indumentaria	Vivienda, Combustible y Electricidad	Atención Médica y gastos de salud	Esparcimiento y educación	Bienes y servicios varios
2005							
Noviembre	321,1	355,0	314,7	282,8	375,5	343,3	237,9
Diciembre	323,7	358,1	321,5	282,8	376,0	345,8	237,6
2006							
Enero	326,0	360,2	322,4	282,8	374,8	359,9	239,6
Febrero	327,7	361,4	323,3	286,0	376,3	364,0	239,9
Marzo	334,3	366,0	326,6	291,8	376,8	364,0	265,3
Abril	337,3	368,3	331,6	298,2	382,7	368,7	261,7
Mayo	338,8	370,0	333,1	298,8	390,0	373,1	261,8
Junio	341,0	371,8	335,2	301,0	390,1	374,8	265,7
Julio	341,7	373,0	336,6	301,0	391,4	374,0	265,8
Agosto	343,4	374,1	338,4	305,0	392,4	374,8	266,6
Septiembre	345,3	375,8	339,8	308,8	393,3	375,4	267,7
Octubre	347,5	380,7	338,9	309,6	394,0	373,3	267,9
Noviembre	350,5	386,7	337,6	309,6	402,6	373,6	270,6

Variación Porcentual

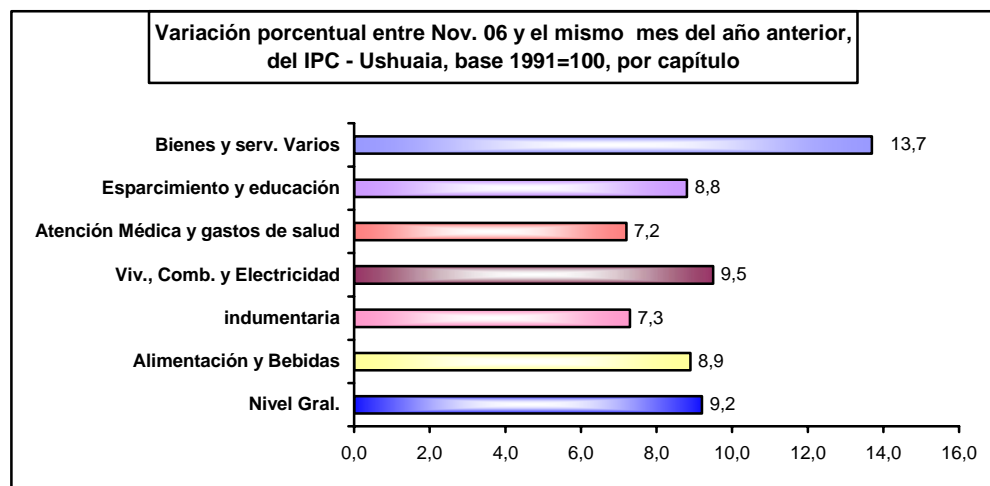
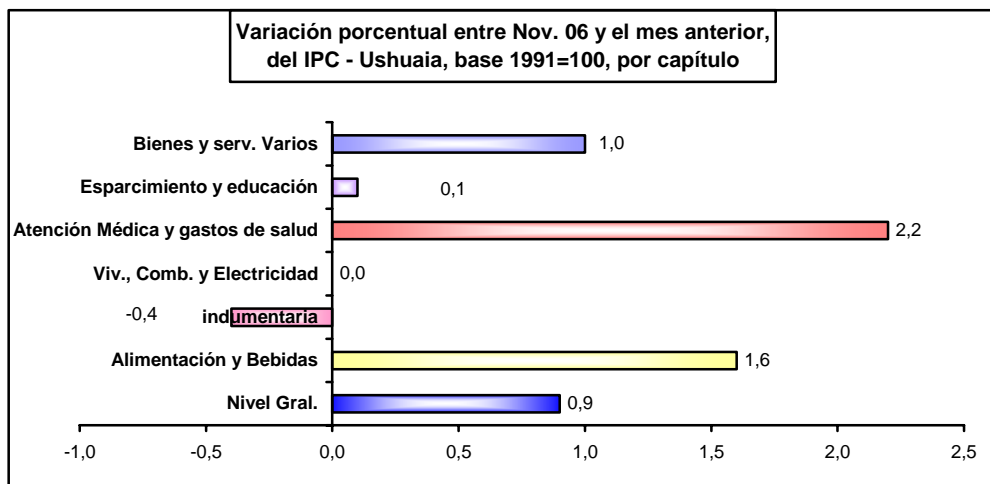
respecto al mes anterior

Nov.06-Oct.06	0,9	1,6	-0,4	-	2,2	0,1	1,0
---------------	-----	-----	------	---	-----	-----	-----

igual mes año anterior

Nov.06-Nov.05	9,2	8,9	7,3	9,5	7,2	8,8	13,7
---------------	-----	-----	-----	-----	-----	-----	------

Fuente: Dirección General de Estadística y Censos.



Fuente: Dirección General de Estadística y Censos.

[Volver](#)



**Índice de Precios al Consumidor por capítulos - Ciudad de Río Grande
y variación porcentual entre cada período y el inmediato anterior
Base 1991=100**

Período	Nivel Gral.	Alimentación y Bebidas	Indumentaria	Vivienda, Combustible y Electricidad	Atención Médica y gastos de salud	Esparcimiento y educación	Bienes y servicios varios
2005							
Noviembre	332,3	373,9	287,8	283,0	401,6	319,9	327,0
Diciembre	336,5	383,2	287,9	283,0	399,2	321,6	325,5
2006							
Enero	335,7	380,8	284,2	283,0	407,0	328,4	328,7
Febrero	336,2	377,0	286,5	291,8	400,4	327,3	331,4
Marzo	340,1	382,4	290,0	299,2	401,5	319,9	331,2
Abril	342,2	380,6	290,4	308,8	402,9	332,0	330,9
Mayo	342,9	380,1	290,9	308,8	411,6	334,6	336,7
Junio	343,4	374,1	290,6	325,0	418,1	329,2	340,0
Julio	343,0	371,2	294,3	326,6	418,3	328,6	340,4
Agosto	346,5	376,3	294,3	328,3	418,8	333,6	345,2
Septiembre	350,0	383,7	289,3	333,2	423,0	340,3	340,2
Octubre	351,3	384,9	292,4	333,2	424,0	341,1	341,5
Noviembre	355,3	393,2	295,4	333,2	423,9	341,9	339,4

Variación Porcentual

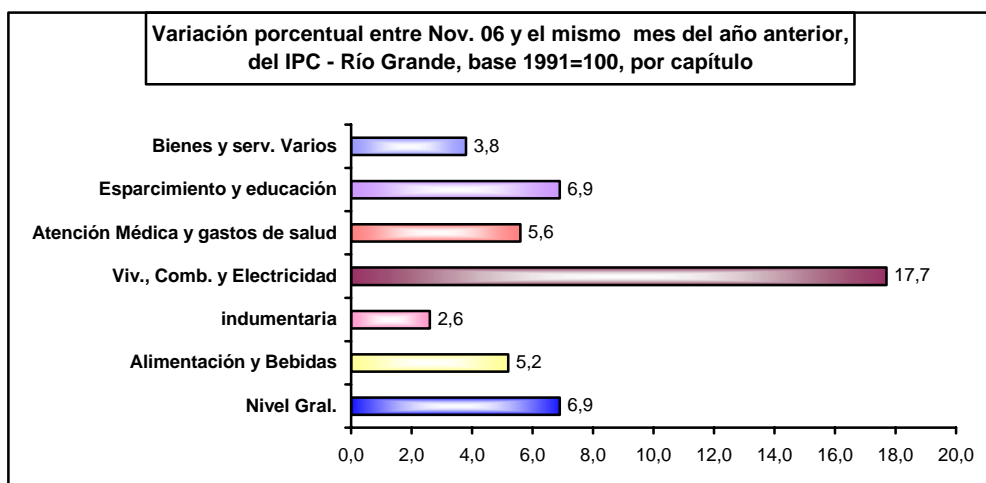
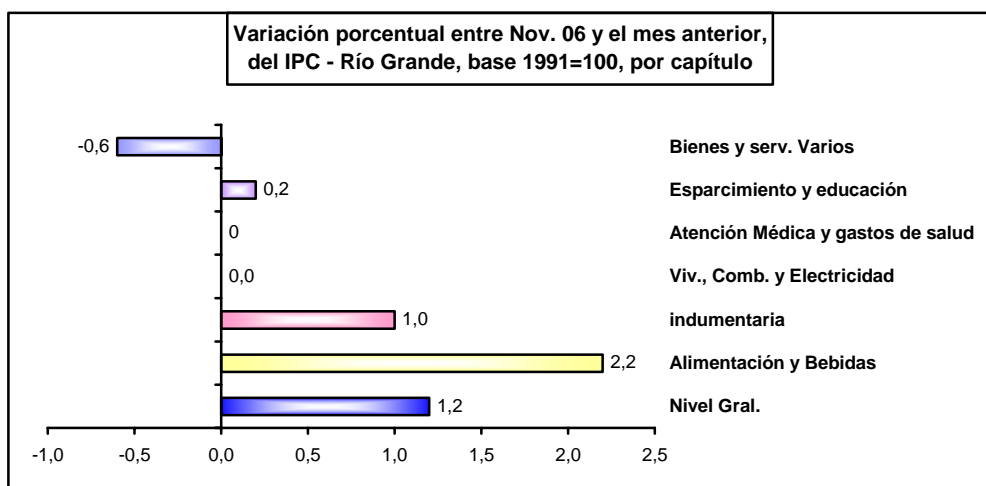
respecto al mes anterior

Nov.06-Oct.06 1,2 2,2 1,0 - - 0,2 -0,6

igual mes año anterior

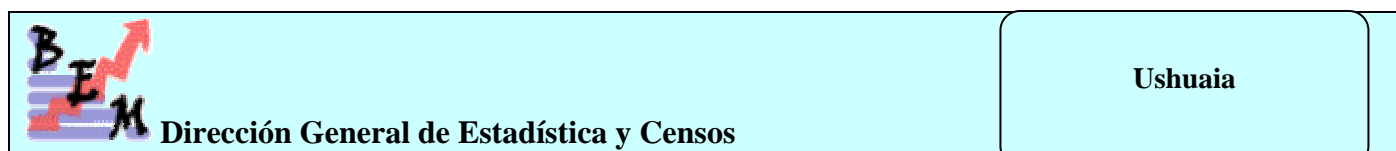
Nov.06-Nov.05 6,9 5,2 2,6 17,7 5,6 6,9 3,8

Fuente: Dirección General de Estadística y Censos.



Fuente: Dirección General de Estadística y Censos.

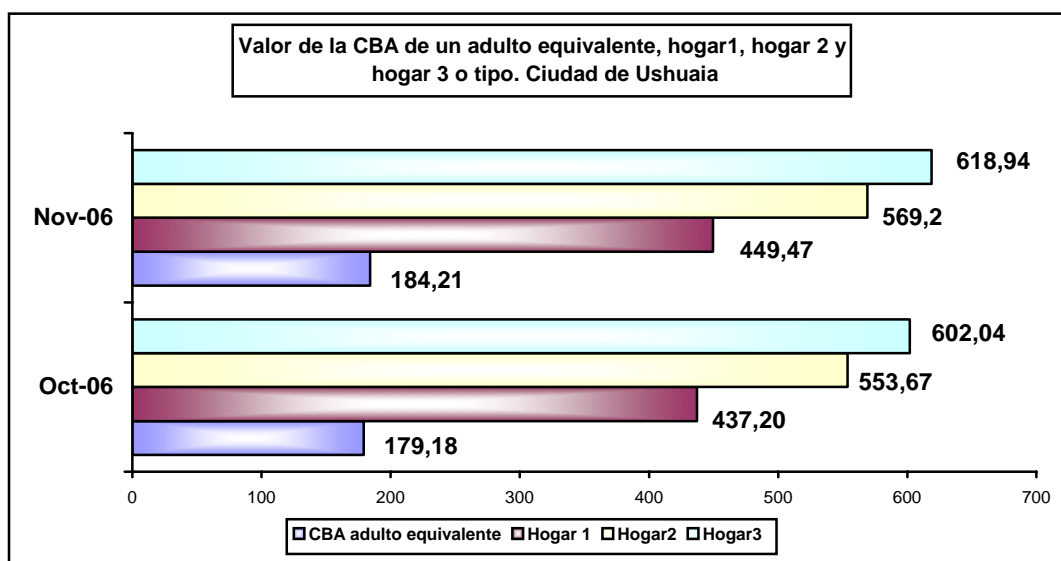
Canasta Básica Alimentaria



**Valorización mensual de la Canasta Básica Alimentaria (CBA)
Ciudad de Ushuaia, Enero – Noviembre 2006.**

Mes Ciudad	Valor CBA adulto equivalente	Valor CBA hogar 1	Valor CBA hogar tipo u hogar 2	Valor CBA hogar 3	Var. Mensual CBA hogar tipo
Ushuaia					
Enero-06	179,79	438,69	555,55	604,09	
Febrero-06	179,23	437,32	553,82	602,21	-0,3
Marzo-06	179,83	438,79	555,67	604,23	0,3
Abril-06	179,85	438,83	555,74	604,30	0,0
Mayo-06	180,23	439,76	556,90	605,57	0,2
Junio-06	177,64	433,44	548,91	596,87	-1,4
Julio-06	178,28	435,00	550,89	599,02	0,4
Agosto-06	178,49	435,52	551,53	599,73	0,1
Septiembre-06	179,03	436,83	553,20	601,54	0,3
Octubre-06	179,18	437,20	553,67	602,04	0,1
Noviembre-06	184,21	449,47	569,20	618,94	2,8

Fuente: Dirección General de Estadística y Censos.



Fuente: Dirección General de Estadística y Censos.

Nota: La Dirección General de Estadística y Censos ha comenzado, a partir de Enero de 2006, a confeccionado una serie que contempla la evolución en valores de la canasta básica alimentaria (CBA).

La misma se determina en función de los hábitos de consumo de la población teniendo en cuenta los requerimientos kilocalóricos y proteicos indispensables para que un adulto equivalente (hombre entre 30 y 59 años), cubra esa necesidad por un mes. La canasta es evaluada a partir de los precios promedios recavado por el Índice de Precios al Consumidor (IPC) para ambas ciudades. **Hogar 1:** (3 miembros), compuesto por una jefa de 35 años, su hijo de 18 y su madre de 61. **Hogar tipo u hogar 2:** (4 miembros), compuesto por un jefe varón de 35 años, su mujer de 31, un hijo de 5 y una hija de 8 años. **Hogar 3:** (5 miembros), compuesto por un matrimonio (ambos de 30 años) y tres hijos de 5, 3 y 1 año cumplido.

Para obtener la CBA de cada tipo de hogar deberá multiplicarse el valor de la CBA unitaria por las unidades consumidoras o adulto equivalente de cada hogar.

Fuente: Dirección General de Estadística y Censos.

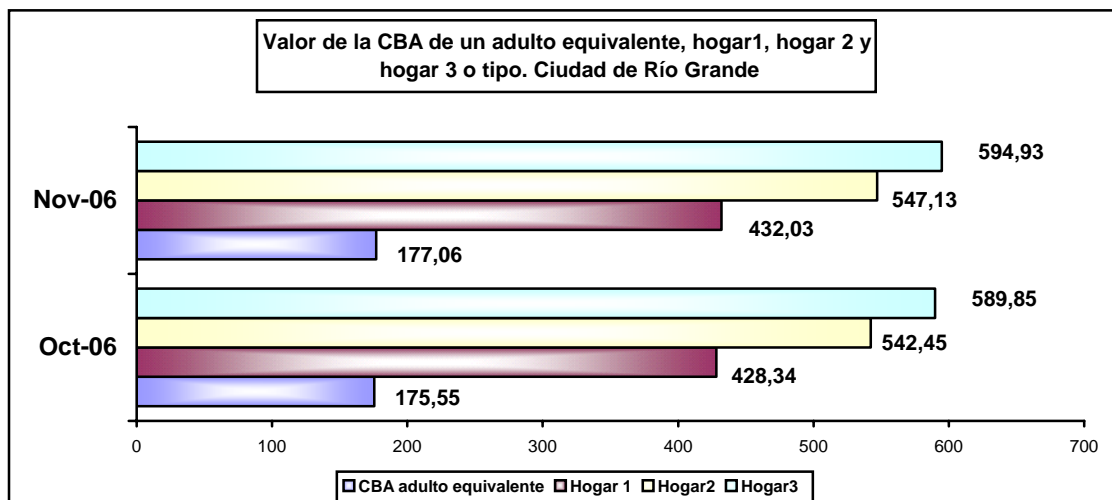
[Volver](#)



**Valorización mensual de la Canasta Básica Alimentaria (CBA)
Ciudad de Río Grande, Enero – Noviembre 2006.**

Mes Ciudad	Valor CBA adulto equivalente	Valor CBA hogar 1	Valor CBA hogar tipo u hogar 2	Valor CBA hogar 3	Var. Mensual CBA hogar tipo
Río Grande					
Enero-06	171,74	419,05	530,68	577,05	
Febrero-06	174,16	424,95	538,15	585,18	1,4
Marzo-06	177,05	432,00	547,08	594,89	1,7
Abril-06	179,65	438,34	555,12	603,62	1,5
Mayo-06	175,37	427,90	541,89	589,24	-2,4
Junio-06	173,20	422,61	535,19	581,95	-1,2
Julio-06	172,57	421,07	533,24	579,84	-0,4
Agosto-06	171,53	418,53	530,03	576,34	-0,6
Septiembre-06	173,82	424,12	537,10	584,04	1,3
Octubre-06	175,55	428,34	542,45	589,85	1,0
Noviembre-06	177,06	432,03	547,13	594,93	0,9

Fuente: Dirección General de Estadística y Censos.



Fuente: Dirección General de Estadística y Censos.

Nota: La Dirección General de Estadística y Censos ha comenzado, a partir de Enero de 2006, a confeccionado una serie que contempla la evolución en valores de la canasta básica alimentaria (CBA).

La misma se determina en función de los hábitos de consumo de la población teniendo en cuenta los requerimientos kilocalóricos y proteicos indispensables para que un adulto equivalente (hombre entre 30 y 59 años), cubra esa necesidad por un mes. La canasta es evaluada a partir de los precios promedio recavado por el Índice de Precios al Consumidor (IPC) para ambas ciudades. **Hogar 1:** (3 miembros), compuesto por una jefa de 35 años, su hijo de 18 y su madre de 61. **Hogar tipo u hogar 2:** (4 miembros), compuesto por un jefe varón de 35 años, su mujer de 31, un hijo de 5 y una hija de 8 años. **Hogar 3:** (5 miembros), compuesto por un matrimonio (ambos de 30 años) y tres hijos de 5, 3 y 1 año cumplido.

Para obtener la CBA de cada tipo de hogar deberá multiplicarse el valor de la CBA unitaria por las unidades consumidoras o adulto equivalente de cada hogar.

Fuente: Dirección General de Estadística y Censos.

[Volver](#)

Mercado Laboral



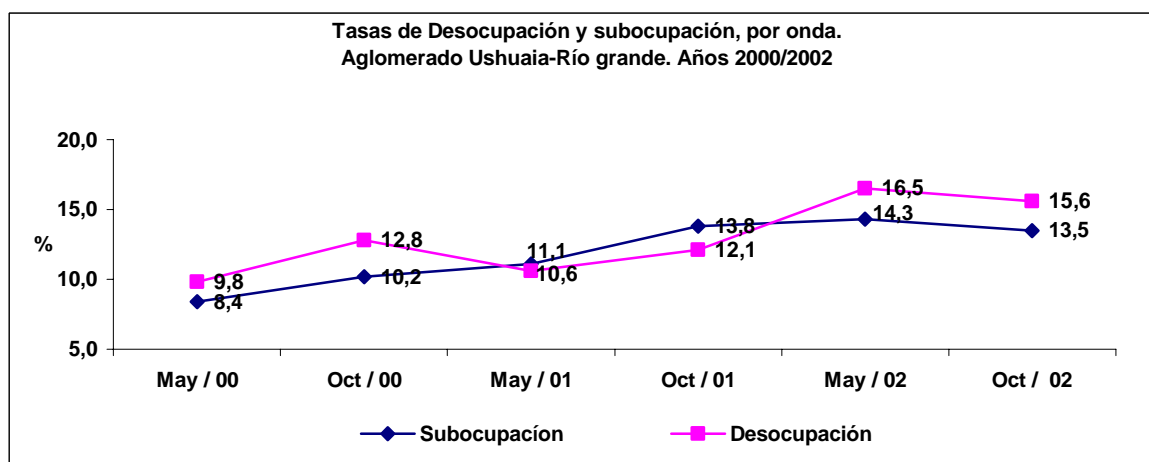
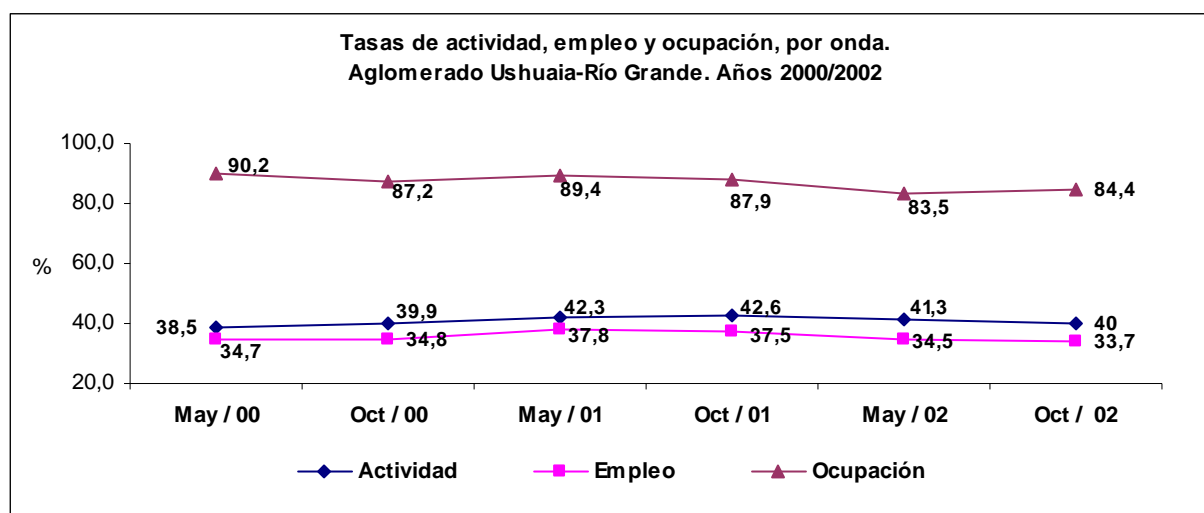
Dirección General de Estadística y Censos

**Aglomerado Ushuaia
Río Grande**

Tasas de actividad, empleo, ocupación, desocupación, subocupación demandante y no demandante por onda. Aglomerado Ushuaia – Río Grande. Años 2000/2002

Tasas de	Onda					
	May/00	Oct/00	May/01	Oct/01	May/02	Oct/02
Actividad	38,5	39,9	42,3	42,6	41,3	40,0
Empleo	34,7	34,8	37,8	37,5	34,5	33,7
Ocupación	90,2	87,2	89,4	87,9	83,5	84,4
Desocupación	9,8	12,8	10,6	12,1	16,5	15,6
Subocupación (demandante)	5,7	7,3	7,6	10,0	9,3	8,1
Subocupación (no demandante)	2,7	2,9	3,5	3,8	5,0	5,4

Fuente: Dirección General de Estadística y Censos, en base a datos de la E.P.H.



Fuente: Dirección General de Estadística y Censos, en base a datos de la E.P.H.

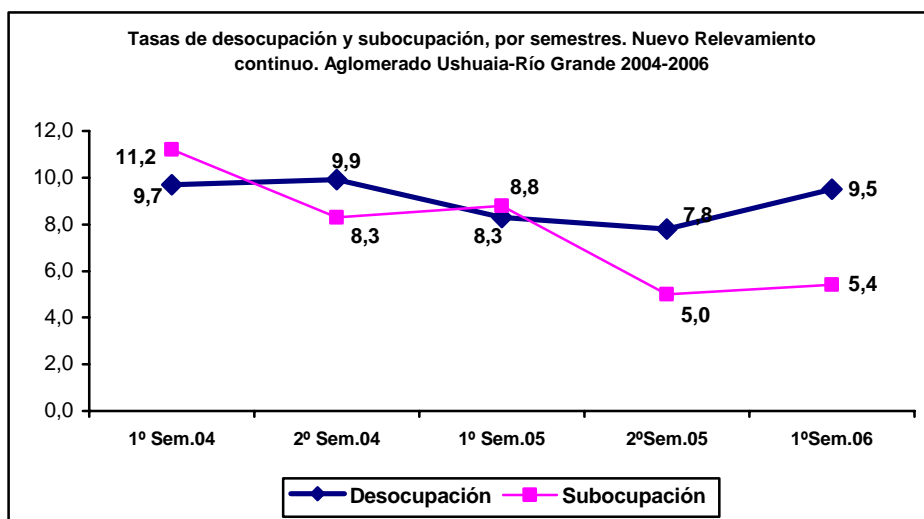
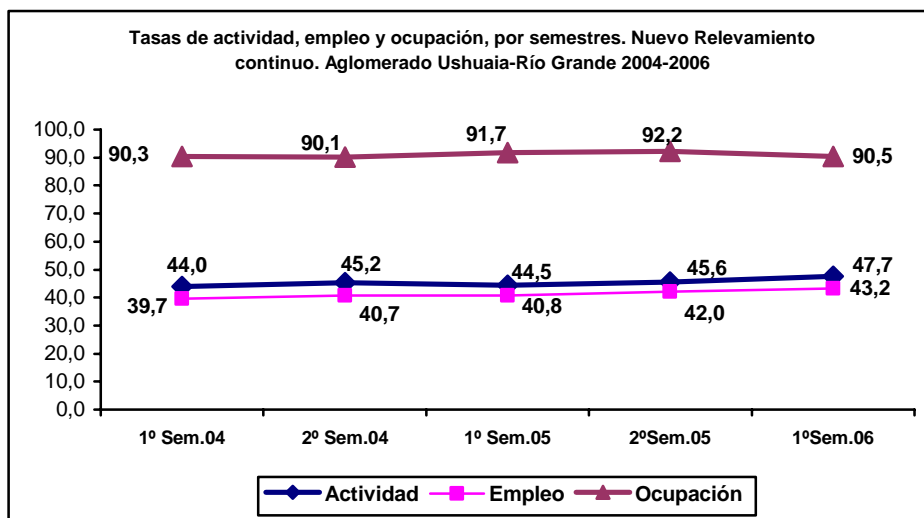
[Volver](#)



**Tasas de actividad, empleo, ocupación, desocupación, subocupación
demandante y no demandante por semestres. Nuevo relevamiento continuo
Aglomerado Ushuaia – Río Grande. Años 2004/2006**

Tasas de	1° Sem. 2004	2° Sem. 2004	1° Sem. 2005	2° Sem. 2005	1° Sem. 2006
Actividad	44,0	45,2	44,5	45,6	47,7
Empleo	39,7	40,7	40,8	42,0	43,2
Ocupación	90,3	90,1	91,7	92,2	90,5
Desocupación	9,7	9,9	8,3	7,8	9,5
Subocupación (demandante)	7,6	4,8	6,2	3,7	3,8
Subocupación (no demandante)	3,6	3,5	2,6	1,3	1,6

Fuente: Dirección General de Estadística y Censos, en base a datos de la E.P.H.



Fuente: Dirección General de Estadística y Censos, en base a datos de la E.P.H.

Recaudación Impositiva



Dirección General de Estadística y Censos

Recaudación de Ingresos Tributarios Provinciales, por principales impuestos. Noviembre de 2005 / Noviembre de 2006

Período	Total	Ingresos Brutos	Convenio Multilateral	Sellos	Inmobiliario rural
2005					
Noviembre	10.546.206,05	3.485.723,99	6.512.346,45	548.135,61	0,00
Diciembre	10.928.865,99	3.668.186,64	6.633.863,82	578.109,85	48.705,68
2006					
Enero	13.228.603,76	4.512.349,70	8.037.621,07	668.349,16	10.283,83
Febrero	14.477.024,76	3.674.958,20	7.282.359,59	3.509.438,09	10.268,88
Marzo	15.546.884,48	3.981.099,75	10.732.278,35	830.418,81	3.087,57
Abril	13.737.031,71	4.306.016,73	8.661.974,85	767.542,83	1.497,30
Mayo	26.864.821,24	4.063.016,45	9.217.369,18	13.576.985,01	7.450,60
Junio	13.768.649,71	4.900.368,82	8.062.495,36	805.268,58	516,95
Julio	17.530.217,97	3.975.833,03	8.151.536,60	5.401.024,18	1.824,16
Agosto	26.611.807,97	4.222.827,44	10.198.529,99	12.190.141,17	309,37
Septiembre	17.283.299,50	4.614.030,48	12.115.832,21	553.023,37	413,44
Octubre	29.298.858,63	4.833.981,97	18.951.947,84	5.510.686,60	2.242,22
Noviembre	16.091.367,78	5.168.884,94	10.142.214,40	777.595,06	2.673,38

Variación porcentual

respecto al mes anterior

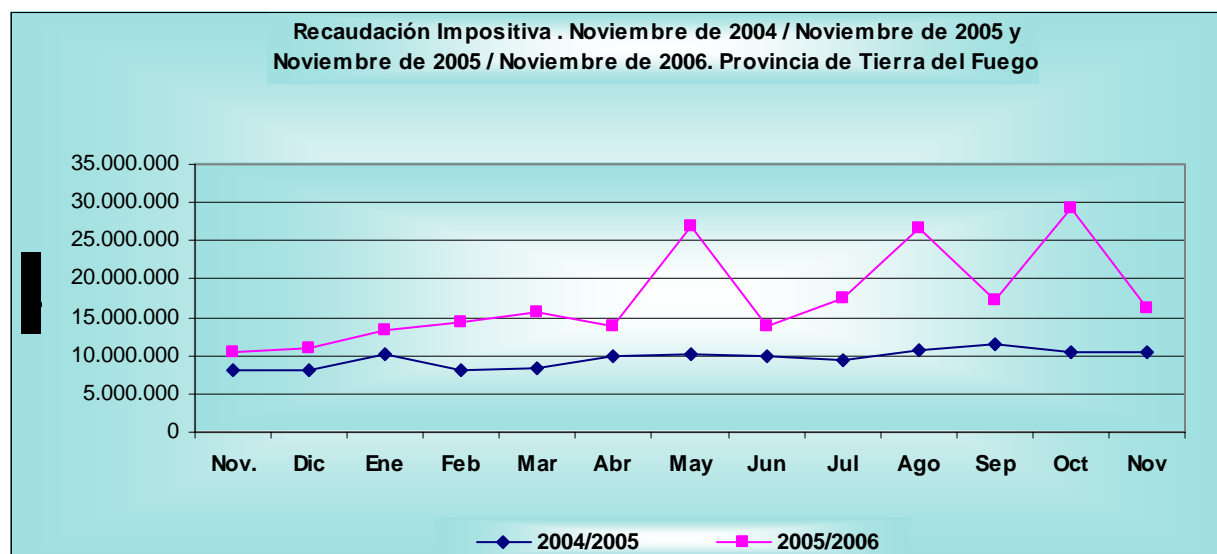
Nov.06-Oct.06 -45,1 6,9 -46,5 -85,9 19,2

igual mes año anterior

Nov.06-Nov.05 52,6 48,3 55,7 41,9 -

Fuente: Dirección General de Estadística y Censos, en base a datos de la Dirección General de Rentas de la Provincia.

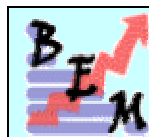
Nota: La provincia recauda solamente sobre el impuesto inmobiliario rural, el urbano es recaudado por las Municipalidades.-



Fuente: Dirección General de Estadística y Censos, en base a datos de la Dirección General de Rentas de la Provincia.

[Volver](#)

Faena de Ganado



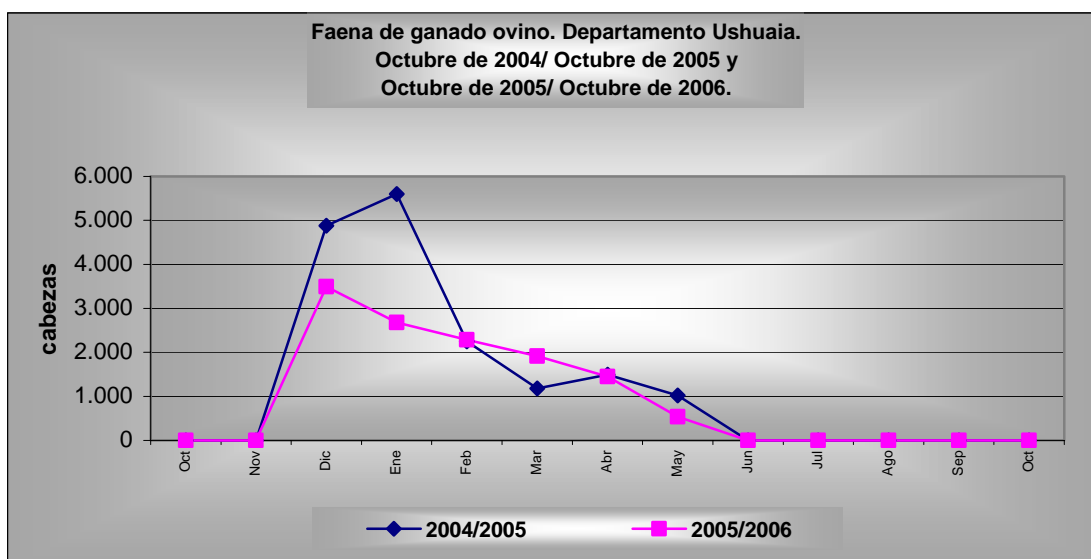
Dirección General de Estadística y Censos

Ushuaia

**Cantidad de ganado faenado por especie.
Departamento Ushuaia.
Período Octubre de 2005 / Octubre de 2006**

Período	Especie		
	Bovina	Ovina Cabezas	Porcina
2005			
Octubre	38	-	130
Noviembre	38	-	110
Diciembre	40	3.493	63
2006			
Enero	127	2.683	6
Febrero	141	2.287	-
Marzo	295	1.915	49
Abril	380	1.449	51
Mayo	736	542	90
Junio	359	-	30
Julio	289	-	30
Agosto	271	-	20
Septiembre	103	-	-
Octubre	37	-	65
Variación porcentual			
respecto al mes anterior			
Oct.06-Sep.06	-64,1	-	-
igual mes año anterior			
Oct.06 - Oct.05	-2,6	-	-50,0

Fuente: Dirección General de Estadística y Censos, en base a datos de la Municipalidad de Ushuaia.



Fuente: Dirección General de Estadística y Censos, en base a datos de la Municipalidad de Ushuaia.

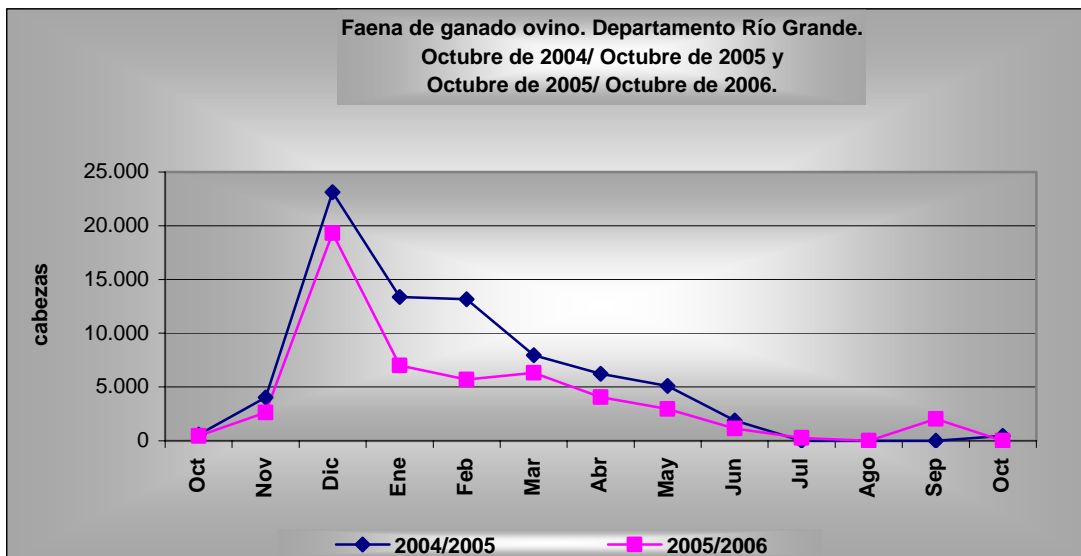
[Volver](#)



**Cantidad de ganado faenado por especie.
Departamento Río Grande.
Período Octubre de 2005 / Octubre de 2006**

Período	Especie		
	Bovina	Ovina	Porcina
Cabezas			
2005			
Octubre	11	449	18
Noviembre	36	2.616	41
Diciembre	24	19.306	199
2006			
Enero	146	7.007	24
Febrero	404	5.705	28
Marzo	467	6.306	41
Abril	610	4.041	62
Mayo	756	2.950	60
Junio	597	1.123	56
Julio	227	279	44
Agosto	-	-	45
Septiembre	55	2.019	49
Octubre	32	-	21
Variación porcentual			
respecto al mes anterior			
Oct.06-Sep.06	-41,8	-	-57,1
igual mes año anterior			
Oct.06 - Oct.05	190,9	-	16,7

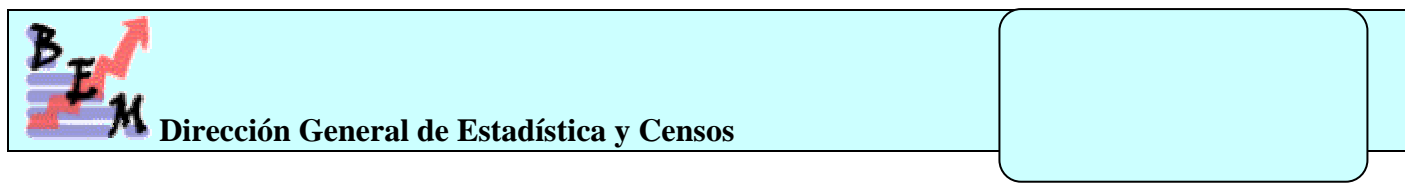
Fuente: Dirección General de Estadística y Censos, en base a datos de SENASA Río Grande.



Fuente: Dirección General de Estadística y Censos, en base a datos de SENASA Río Grande.

[Volver](#)

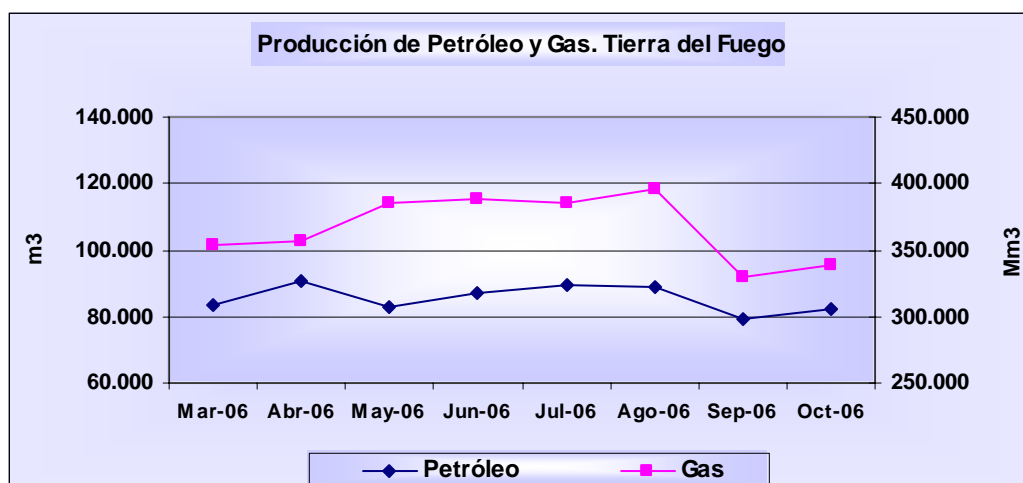
Producción de Hidrocarburos



**Producción de Petróleo y Gas.
Provincia de Tierra del Fuego
Octubre de 2005 / Octubre de 2006**

Período	Petróleo (m ³)	Gas (miles de m ³)
2005		
Octubre	83.346,91	394.811,17
Noviembre	80.220,89	368.054,05
Diciembre	79.174,36	169.217,05
2006		
Enero	74.075,51	354.145,30
Febrero	66.499,63	293.298,58
Marzo	83.571,69	354.884,39
Abril	90.819,73	357.806,66
Mayo	87.720,80	387.021,58
Junio	87.170,24	388.662,97
Julio	89.555,20	386.039,45
Agosto	88.987,75	395.828,55
Septiembre	79.471,48	329.909,23
Octubre	82.056,44	338.924,81
Variación porcentual		
respecto al mes anterior		
Oct.06 – Sep.06	3,3	2,7
igual mes del año anterior		
Oct.06- Oct.05	-1,5	-14,2

Fuente: Dirección General de Estadística y Censos, en base a datos del Ministerio de Hidrocarburos, Energía y Minería.



Fuente: Dirección General de Estadística y Censos, en base a datos del Ministerio de Hidrocarburos, Energía y Minería.

[Volver](#)

Producción Industrial



Dirección General de Estadística y Censos

**Producción de los principales productos electrónicos.
Provincia de Tierra del Fuego.
Octubre de 2005 / Octubre de 2006**

Período	Tv color	Video-grabador	Video-cámara	Auto-rradio	Horno microondas	Teléfonos celulares	CD	Acond. Aire p/ auto	Video-cassettes
2005									
Oct.	180.563	6.424	2.630	22.180	19.855	73.110	2.836.189	19.062	464.150
Nov.	212.763	6.310	6.152	29.145	19.008	81.788	3.122.290	21.584	511.600
Dic.	202.481	3.554	3.734	29.824	16.637	49.400	2.630.361	14.585	351.775
2006									
Ene.	187.948	351	-	32.775	1.966	5.520	2.109.437	8.502	128.550
Feb.	198.410	5.527	971	31.561	17.032	33.395	2.792.444	18.669	198.204
Mar.	231.031	5.535	1.703	37.671	21.013	48.006	3.416.136	24.306	331.650
Abr.	218.093	4.772	2.009	30.595	11.971	43.404	3.349.159	21.239	290.366
May.	215.403	1.341	2.051	26.440	19.617	65.498	3.106.510	22.126	290.304
Jun.	206.095	-	1.860	36.726	31.450	78.879	2.676.008	24.250	78.740
Jul.	131.336	2.061	1.997	35.840	36.071	93.076	2.921.822	26.102	161.000
Ago.	130.296	1.216	1.397	24.084	45.493	94.717	3.140.696	27.286	163.800
Sep.	125.316	4.846	1.728	53.972	41.065	102.360	2.857.584	29.386	208.200
Oct.	150.056	557	3.523	76.610	32.601	128.136	2.718.970	31.445	187.650

Variación porcentual

respecto al mes anterior

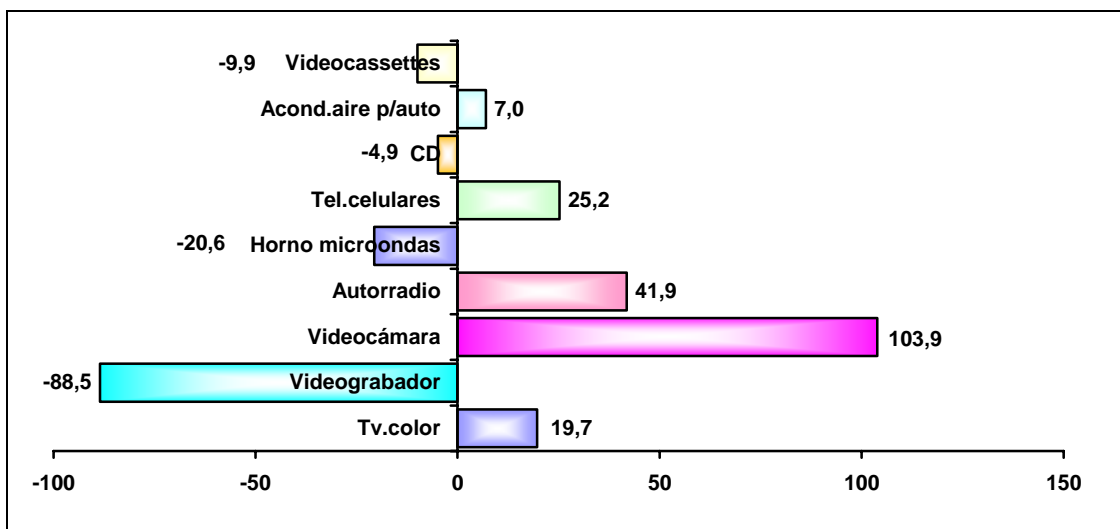
Oct.06- Sep.06	19,7	-88,5	103,9	41,9	-20,6	25,2	-4,9	7,0	-9,9
-------------------	------	-------	-------	------	-------	------	------	-----	------

igual mes año anterior

Oct.06 - Oct.05	-16,9	-91,3	34,0	245,4	64,2	75,3	-4,1	65,0	-59,6
--------------------	-------	-------	------	-------	------	------	------	------	-------

Fuente: Dirección General de Estadística y Censos, en base a datos de la Dirección de Industria y Comercio.

Variación porcentual de principales productos electrónicos. Octubre de 2006, respecto al mes anterior



Fuente: Dirección General de Estadística y Censos, en base a datos de la Dirección de Industria y Comercio.

[Volver](#)

Construcción



Dirección General de Estadística y Censos

Ushuaia

Permisos y superficie cubierta autorizada para construcciones nuevas y ampliaciones. Municipalidad de Ushuaia.
Noviembre de 2005 / Noviembre de 2006

Período	Total		Construcciones Nuevas		Ampliaciones	
	Permisos	Sup.(m ²)	Permisos	Sup.(m ²)	Permisos	Sup.(m ²)
2005						
Noviembre	24	3.298	16	2.539	8	759
Diciembre	43	5.596	36	5.136	7	460
2006						
Enero	40	4.768	29	3.729	11	1.039
Febrero	59	10.590	43	8.376	16	2.214
Marzo	37	7.142	24	6.001	13	1.141
Abril	31	4.085	23	3.270	8	815
Mayo	46	5.160	25	3.430	21	1.730
Junio	36	9.641	27	8.421	9	1.220
Julio	33	3.781	23	2.819	10	962
Agosto	38	4.012	22	3.052	16	960
Septiembre	27	6.607	16	5.618	11	989
Octubre	19	3.678	17	3.502	2	176
Noviembre	9	1.530	6	1.165	3	365

Variación porcentual

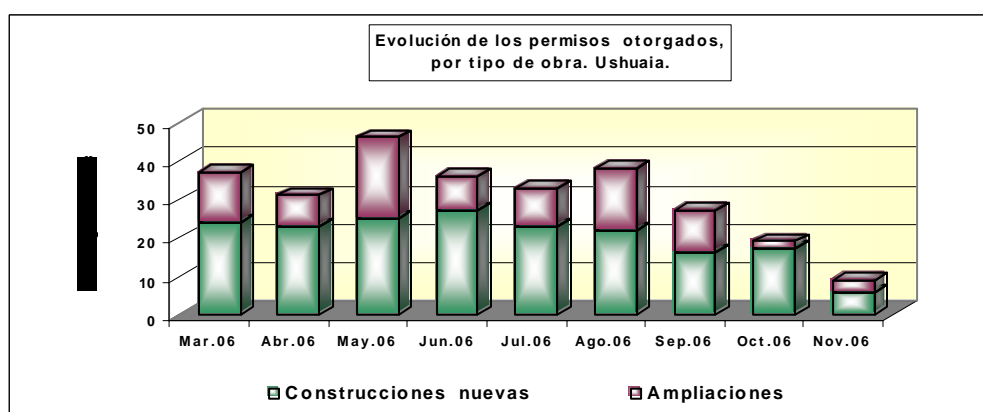
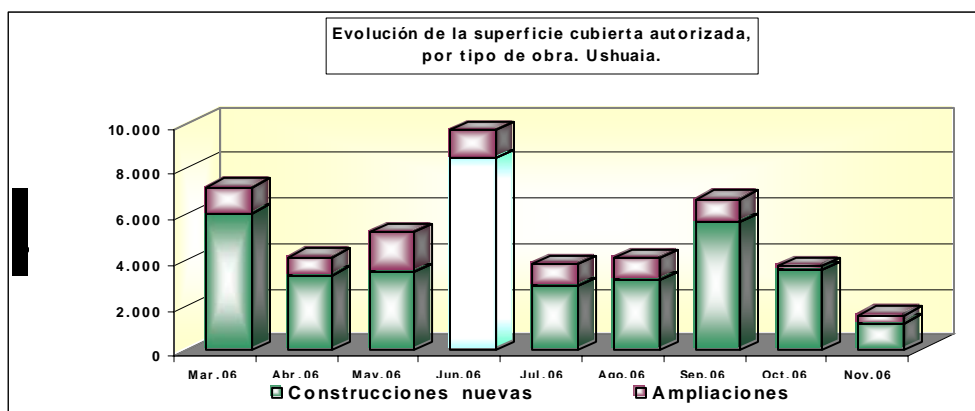
respecto al mes anterior

Nov.06-Oct.06 -52,6 -58,4 -64,7 -66,7 50,0 107,4

igual mes año anterior

Nov.06-Nov.05 -62,5 -53,6 -62,5 -54,1 -62,5 -51,9

Fuente: Dirección General de Estadística y Censos, en base a datos de la Municipalidad de Ushuaia.



Fuente: Dirección General de Estadística y Censos, en base a datos de la Municipalidad de Ushuaia.

[Volver](#)



Permisos y superficie cubierta autorizada para construcciones nuevas y ampliaciones. Municipalidad de Río Grande. Noviembre de 2005 / Noviembre de 2006

Período	Total		Construcciones Nuevas		Ampliaciones	
	Permisos	Sup.(m ²)	Permisos	Sup.(m ²)	Permisos	Sup.(m ²)
2005						
Noviembre	47	10.733	39	10.345	8	388
Diciembre	36	4.792	28	4.433	8	359
2006						
Enero	46	10.855	39	10.443	7	412
Febrero	32	10.866	30	10.785	2	81
Marzo	50	12.819	46	12.583	4	236
Abril	49	11.090	43	10.894	6	196
Mayo	52	12.361	43	11.789	9	572
Junio	46	8.016	45	7.906	2	110
Julio	50	7.189	43	6.917	7	272
Agosto	54	8.033	48	7.802	6	231
Septiembre	40	8.948	34	8.791	6	157
Octubre	37	25.621	34	25.465	3	156
Noviembre	113	17.305	107	16.749	6	556

Variación porcentual

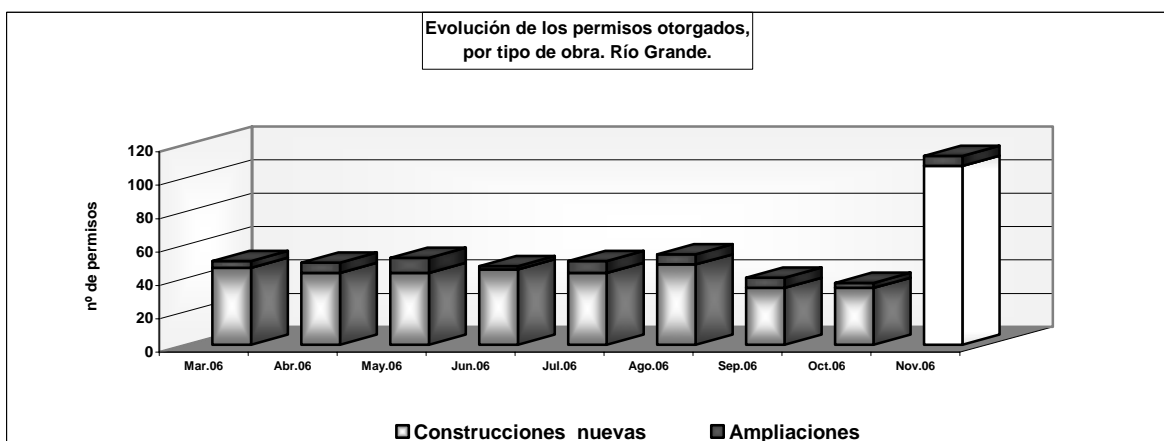
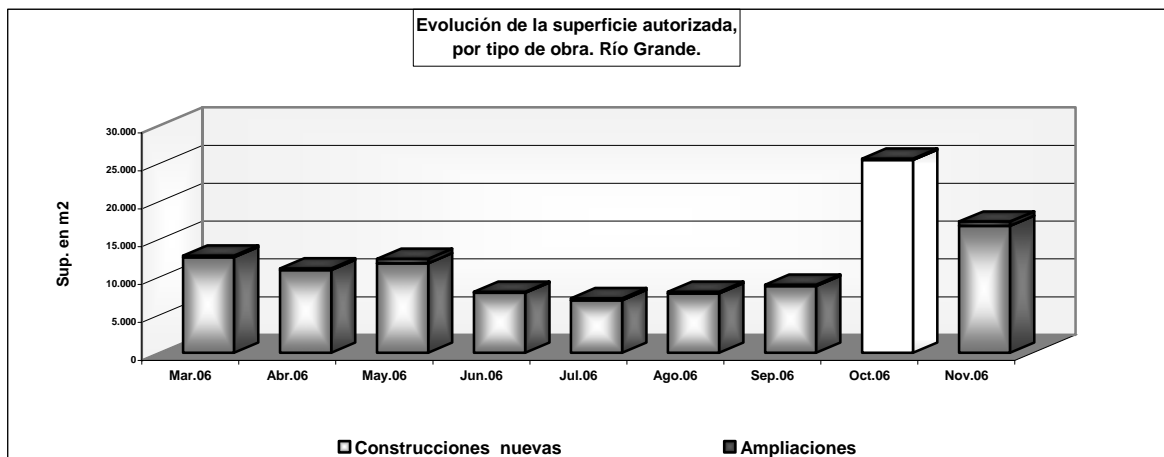
respecto al mes anterior

Nov.06-Oct.06	205,4	-32,5	214,7	-34,2	100,0	256,4
---------------	-------	-------	-------	-------	-------	-------

igual mes año anterior

Nov.06 -Nov.05	140,4	61,2	174,4	61,9	-25,0	43,3
----------------	-------	------	-------	------	-------	------

Fuente: Dirección General de Estadística y Censos, en base a datos de la Municipalidad de Río Grande.



Fuente: Dirección General de Estadística y Censos, en base a datos de la Municipalidad de Río Grande.

Energía Eléctrica



Dirección General de Estadística y Censos

Ushuaia

Energía eléctrica facturada, por categoría. Ciudad de Ushuaia
Período Noviembre de 2005 – Noviembre de 2006.

Período	Total	Kwh			
		Industrial	Comercial	Oficial	Residencial
2005					
Noviembre	9.305.791	4.290.819	1.104.065	640.844	3.270.063
Diciembre	11.573.767	4.878.695	2.725.202	827.459	3.142.411
2006					
Enero	9.210.585	4.524.531	1.088.997	561.552	3.035.505
Febrero	10.208.020	4.139.176	2.720.473	647.514	2.700.857
Marzo	8.843.088	3.952.807	1.099.535	597.346	3.193.400
Abril	11.188.505	4.070.223	2.866.919	876.775	3.374.588
Mayo	9.377.649	4.042.250	1.143.247	688.371	3.503.781
Junio	11.960.246	4.208.175	2.697.982	1.051.858	4.002.231
Julio	10.250.581	4.091.941	1.200.152	821.999	4.136.489
Agosto	12.793.111	5.033.504	2.757.235	1.052.086	3.950.286
Septiembre	10.571.767	4.826.856	1.169.372	768.348	3.807.191
Octubre	12.259.572	5.289.009	2.581.869	945.849	3.442.845
Noviembre	10.465.103	4.914.584	1.229.118	714.012	3.607.389

Variación porcentual

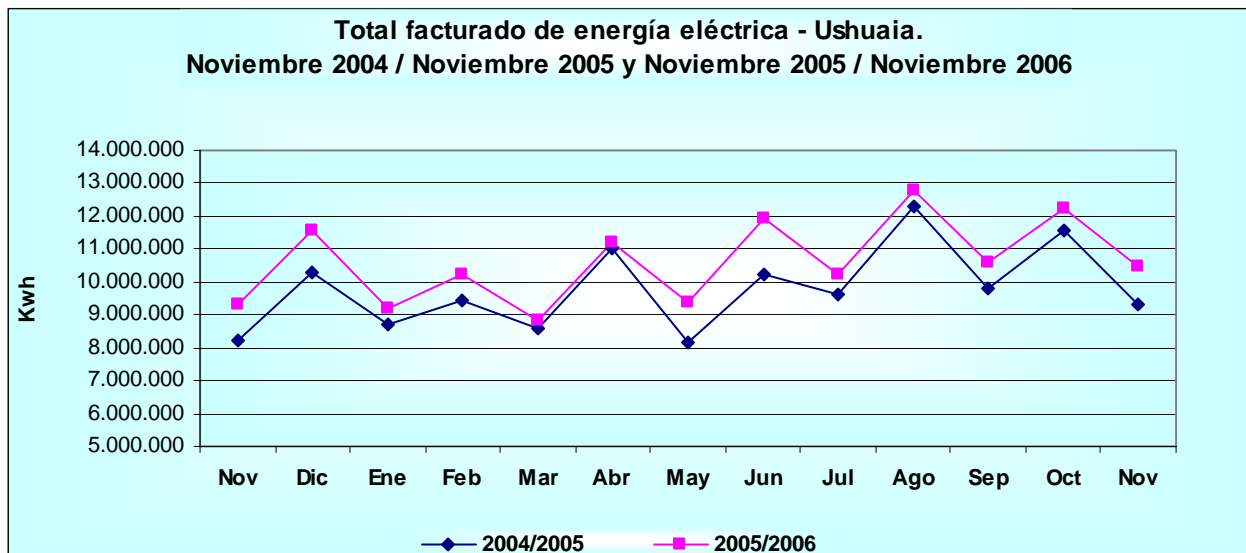
respecto al mes anterior

Nov.06-Oct.06 -14,6 -7,1 -52,4 -24,5 4,8

igual mes año anterior

Nov.06-Nov.05 12,5 14,5 11,3 11,4 10,3

Fuente: Dirección General de Estadística y Censos, en base a datos de la Dirección Provincial de Energía.



Fuente: Dirección General de Estadística y Censos, en base a datos de la Dirección Provincial de Energía.

[Volver](#)



Energía eléctrica facturada, por categoría. Ciudad de Río Grande
Período Noviembre de 2005 – Noviembre de 2006.

Período	Total	Kwh			
		Industrial	Comercial	Oficial	Residencial
2005					
Noviembre	13.237.702	6.736.436	2.178.287	942.971	3.380.008
Diciembre	12.612.077	6.319.549	2.228.079	691.728	3.372.721
2006					
Enero	12.661.404	6.455.420	2.188.240	667.479	3.350.265
Febrero	12.240.643	6.406.729	2.080.295	704.404	3.049.215
Marzo	13.613.868	7.427.101	2.091.229	928.626	3.166.912
Abril	14.780.897	7.349.125	2.470.482	1.120.887	3.840.403
Mayo	14.727.553	7.380.022	2.379.120	1.037.347	3.931.064
Junio	14.520.115	6.706.568	2.562.384	1.089.215	4.161.948
Julio	15.121.091	7.189.725	2.607.827	999.179	4.324.360
Agosto	15.666.538	7.515.336	2.690.006	1.180.459	4.280.737
Septiembre	15.371.307	7.537.608	2.628.919	1.052.583	4.152.197
Octubre	15.255.908	7.787.719	2.547.698	1.020.485	3.900.006
Noviembre	15.061.102	7.647.627	2.742.275	919.540	3.751.660

Variación porcentual

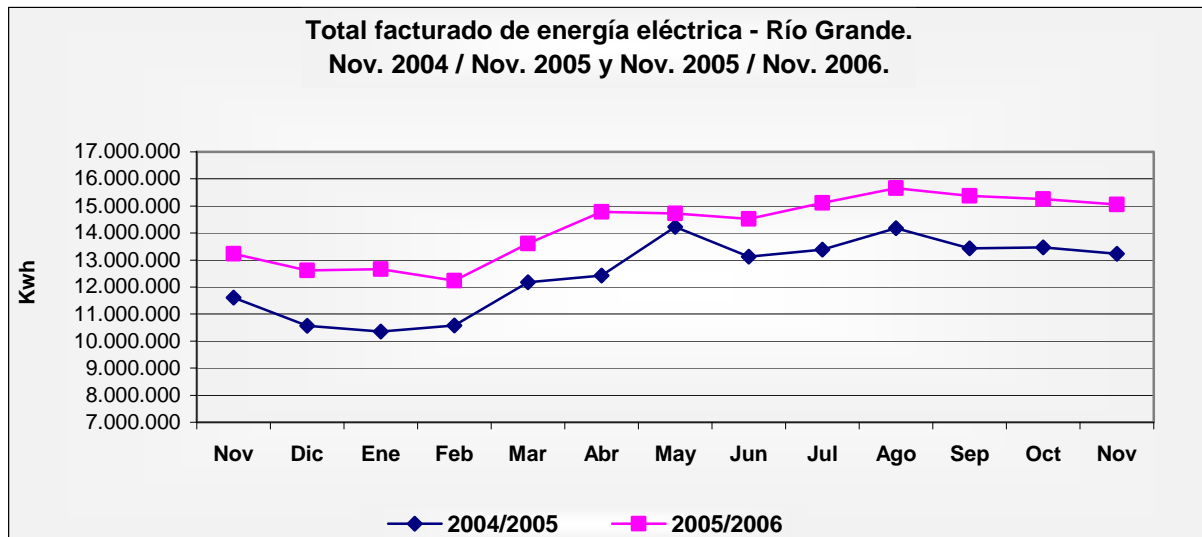
respecto al mes anterior

Nov.06-Oct.06 -1,3 -1,8 7,6 -9,9 -3,8

igual mes año anterior

Nov.06-Nov.05 13,8 13,5 25,9 -2,5 11,0

Fuente: Dirección General de Estadística y Censos, en base a datos de la Cooperativa Eléctrica Río Grande.



Fuente: Dirección General de Estadística y Censos, en base a datos de la Cooperativa Eléctrica Río Grande.

[Volver](#)

Turismo



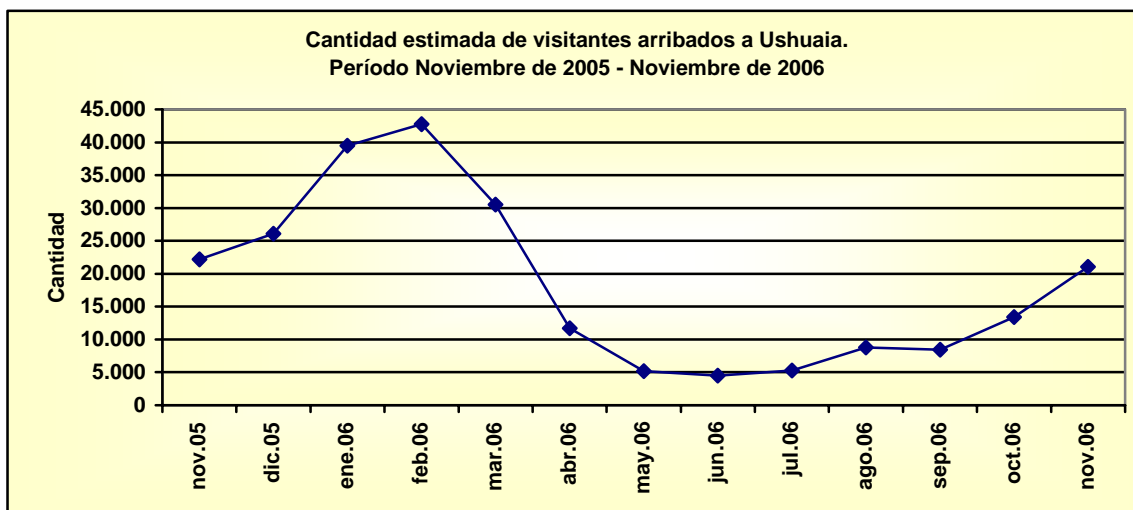
Dirección General de Estadística y Censos

Ushuaia

Movimiento Turístico, ciudad de Ushuaia.
Período Noviembre de 2005 – Noviembre de 2006

Período	Cantidad estimada de visitantes
2005	
Noviembre	22.206
Diciembre	26.096
2006	
Enero	39.478
Febrero	42.756
Marzo	30.538
Abril	11.703
Mayo	5.188
Junio	4.483
Julio	5.265
Agosto	8.781
Septiembre	8.436
Octubre	13.404
Noviembre	21.046
Variación porcentual	
respecto al mes anterior	
Nov.06-Oct.06	57,0
igual mes año anterior	
Nov.06 -Nov.05	-5,2

Fuente: Secretaría de Turismo. Municipalidad de Ushuaia.



Fuente: Secretaría de Turismo. Municipalidad de Ushuaia.

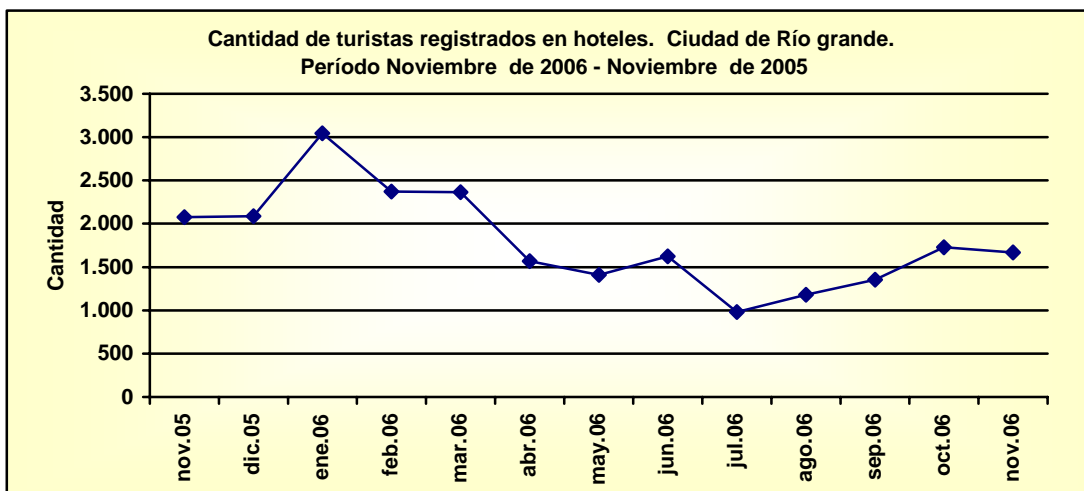
[Volver](#)



Cantidad de Turistas registrados en hoteles, ciudad de Río Grande.
Período Noviembre de 2005 – Noviembre de 2006

Período	Cantidad de turistas registrados
2005	
Noviembre	2.075
Diciembre	2.086
2006	
Enero	3.045
Febrero	2.371
Marzo	2.366
Abril	1.569
Mayo	1.411
Junio	1.623
Julio	981
Agosto	1.181
Septiembre	1.353
Octubre	1.728
Noviembre	1.670
Variación porcentual	
respecto al mes anterior	
Nov.06 - Oct.06	-3,4
igual mes año anterior	
Nov.06 - Nov.05	-19,5

Fuente: Registros Hoteleros de Río Grande.



Fuente: Registros Hoteleros de Río Grande.

[Volver](#)

Comercio Exterior



Dirección General de Estadística y Censos

**Valor total de las Importaciones y Exportaciones. Total provincial.
Período Agosto de 2005 – Agosto de 2006.**

Período	Importaciones	Exportaciones
	U\$S	
2005		
Agosto	66.532.078	44.110.526
Septiembre	89.420.613	33.462.486
Octubre	94.453.197	32.667.415
Noviembre	91.722.418	36.558.143
Diciembre	62.795.256	29.015.886
2006		
Enero	70.758.329	41.627.614
Febrero	68.217.499	32.511.966
Marzo	65.848.650	38.229.515
Abril	73.361.956	42.742.191
Mayo	89.026.454	40.317.606
Junio	80.508.646	64.822.808
Julio	67.081.327	30.097.828
Agosto	95.322.809	36.011.602

Variación porcentual

respecto al mes anterior

Ago.06 - Jul.06

42,1

19,6

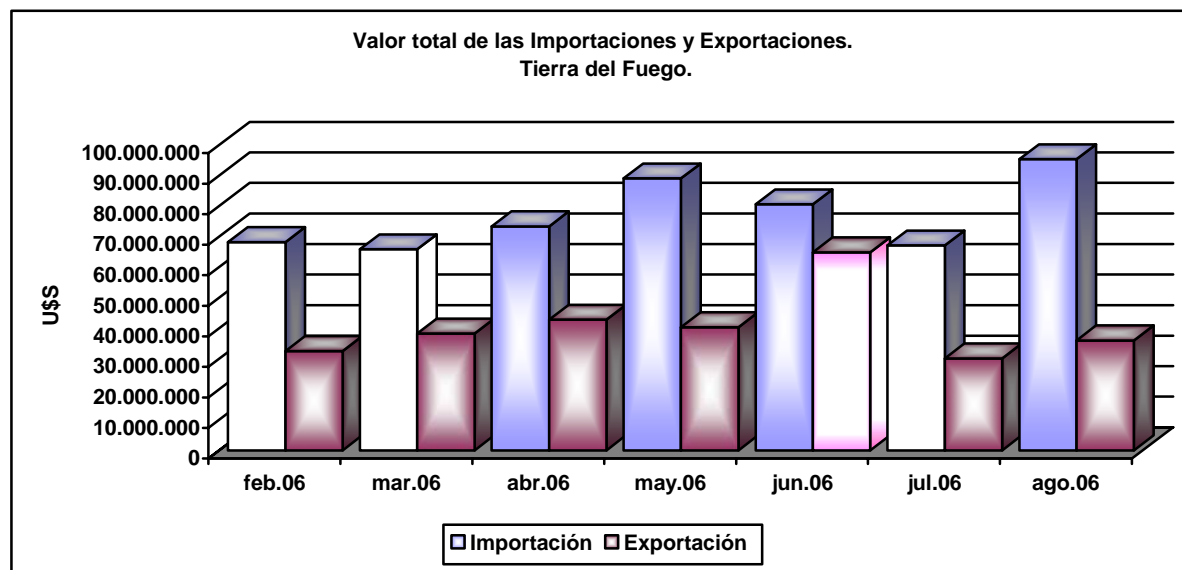
igual mes año anterior

Ago.06 - Ago.05

43,3

-18,4

Fuente: INDEC. (Instituto Nacional de Estadística y Censos).



Fuente: INDEC. (Instituto Nacional de Estadística y Censos).

[Volver](#)

Demografía de Empresas



Dirección General de Estadística y Censos

Demografía de empresas por movimientos registrados, según mes
Total de la Provincia. Período Noviembre de 2005 – Noviembre de 2006.

Período	Total general	Creaciones ¹		Modificaciones ²	Cambios de estado ³		Bajas ⁴		
		Puras	Otras		Concursos	Otras	Quiebra	Otras	
2005									
Nov.	16	12	-	4	-	-	-	-	-
Dic.	15	15	-	-	-	-	-	-	-
2006									
Ene.	4	4	-	-	-	-	-	-	-
Feb.	9	3	3	-	-	-	-	-	3
Mar.	17	16	-	1	-	-	-	-	-
Abr.	23	19	1	3	-	-	-	-	-
May.	10	8	2	-	-	-	-	-	-
Jun.	26	23	-	-	3	-	-	-	-
Jul.	13	14	-	3	-	-	-	-	-
Ago.	18	16	-	1	-	-	-	1	-
Sep.	15	12	-	3	-	-	-	-	-
Oct.	15	12	-	3	-	-	-	-	-
Nov.	24	14	2	2	-	1	-	-	5

¹ **Creaciones**, comprende: creaciones puras, por fusión, por escisión y por cambio de denominación.

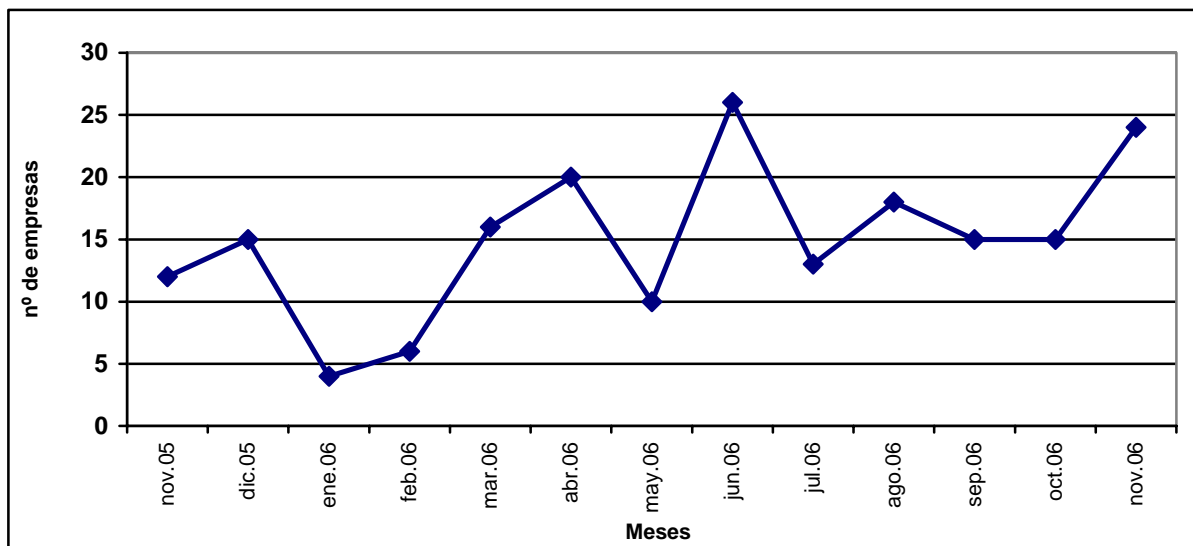
² **Modificaciones**, comprende: modificaciones por fusión, por escisión, por corrección, por absorción y por cambio de domicilio y/o cierre de balance.

³ **Cambios de Estado**, comprende: apertura de concurso de acreedores, levantamiento de concurso de acreedores, levantamiento de quiebra transformación en concurso preventivo y levantamiento de quiebra.

⁴ **Bajas**, comprende: bajas por fusión, por escisión, por cambio de denominación, por absorción y por disolución con y sin liquidación.

Fuente: Dirección General de Estadística y Censos, en base a datos del Boletín Oficial de la Provincia.

**Evolución del número de creaciones de empresas. Total Provincial.
Período Noviembre 2005 – Noviembre 2006**



Fuente: Dirección General de Estadística y Censos, en base a datos del Boletín Oficial de la Provincia.

[Volver](#)

Demografía de Empresas



Dirección General de Estadística y Censos

**Demografía de empresas por movimientos registrados, según años
Total de la Provincia. Años 2000 - 2005.**

Período	Total general	Creaciones ¹		Modificaciones ²	Cambios de estado ³		Bajas ⁴	
		Puras	Otras		Concursos	Otras	Quiebra	Otras
Total	935	721	11	84	37	-	29	53
2000	139	94	-	12	9	-	10	14
2001	139	86	2	14	16	-	12	9
2002	127	97	1	12	6	-	2	9
2003	154	124	2	13	5	-	2	8
2004	206	172	4	18	1	-	1	10
2005	170	148	2	15	-	-	2	3

¹ **Creaciones**, comprende: creaciones puras, por fusión, por escisión y por cambio de denominación.

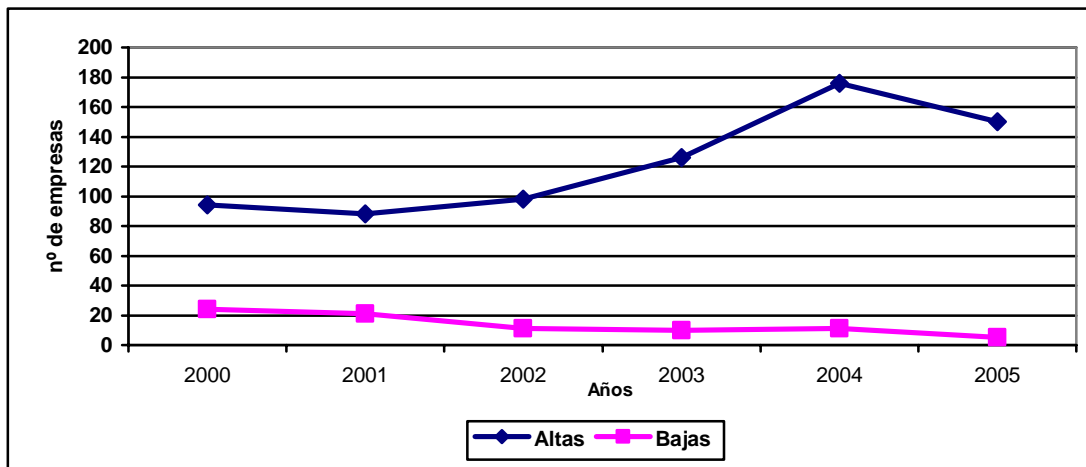
² **Modificaciones**, comprende: modificaciones por fusión, por escisión, por corrección, por absorción y por cambio de domicilio y/o cierre de balance.

³ **Cambios de Estado**, comprende: apertura de concurso de acreedores, levantamiento de concurso de acreedores, levantamiento de quiebra transformación en concurso preventivo y levantamiento de quiebra.

⁴ **Bajas**, comprende: bajas por fusión, por escisión, por cambio de denominación, por absorción y por disolución con y sin liquidación.

Fuente: Dirección General de Estadística y Censos, en base a datos del Boletín Oficial de la Provincia.

**Altas y bajas de empresas, según años.
Total de la Provincia. Años 2000-2005**



Fuente: Dirección General de Estadística y Censos, en base a datos del Boletín Oficial de la Provincia.

[Volver](#)